

חודש ראשון ב- 5.90 ₪

התחברות



22° תל אביב

פרסמו אצלנו

המייל האדום

מבזקים

נדל"ן

"אנחנו בפני שוקת שבורה, לא יהיו מספיק מחצבות שיספקו חומרי גלם לבנייה"



ועדת הכספים קיימה דיון דחוף בנושא המחסור הצפוי בחומרי גלם לבנייה, ש"ישפיע על המחירים ועל קצב הבנייה בישראל". זאת בשל ירידה מתמשכת במספר המחצבות הפעילות בישראל. בוועדה תקפו את רשות מקרקעי ישראל האמונה על המכרזים בתחום: "מבטיחים לטפל אבל לא קורה שום דבר"

22 תגובות

נווית זומר | 27.02.23 | 17:53



האזינו לכתבה 7 דקות

"קיים צפי לחוסר משמעותי בחומרי גלם לבנייה עד שנת 2040". כך הודיע משרד האנרגיה והתשתיות בעדכון שערך בנושא הביקושים לחומרי גלם בענף הבנייה. מנתוני המשרד עולה כי ב-2040 צפוי ביקוש של 1.59 מיליארד טון חומרי גלם - 170 מיליון טון יותר ממה שנצפה ב-2017. המשרד מתריע כי תוכנית המתאר הארצית לכרייה ולחציבה תמ"א 14 שאושרה ב-2017 אינה מסוגלת לתת מענה לביקושים. המשרד ממליץ לממשלה על קידום תכנון אתרי חציבה וכרייה לרבות אתרי פריקה באמצעות שינוע מסילתי באזורי ביקוש.

- [ההגרלה החמישית של "דירה בהנחה" יוצאת לדרך; כך יתכונצו ההנחות בהמשך](#)
- [הסוף לפיצולי דירות? "הדירית" נכנסה לתוכניות הבנייה](#)

<< לסיפורים החשובים והמעניינים בכלכלה ובצרכנות - הצטרפו לערוץ הטלגרם שלנו והאזינו לתוכנית כסף חדש ב- [ynet radio](#)

על רקע זה התקיים היום (ב') בוועדת הכספים בכנסת דיון דחוף בנושא המחסור הצפוי בחומרי גלם לבנייה, אשר על פי הוועדה, "ישפיע על המחירים ועל קצב הבנייה בישראל".





אתר בנייה (צילום: Shutterstock)

במהלך הדיון נמתחה ביקורת על רשות מקרקעי ישראל האמונה על המכרזים בתחום, והוועדה קראה לבחון האם להוציא מידיה את התחום. עוד קראה הוועדה כי עד שיבשילו התהליכים להקמת מחצבות חדשות, תאריך המדינה את הזכינות של המחצבות הקיימות, צעד שזכה לתמיכה מצד משרדי הממשלה.

יו"ר ועדת הכספים, ח"כ משה גפני, דרש מרמ"י והמשרדים הרלוונטיים: "הביאו בתוך חודש תוכנית לוועדת הכספים שתאמר לנו איך מוזילים את המחירים, כמה מחצבות יהיו, בטווח הקצר והארוך, נתונים מדויקים בכתב. שמענו אותן הבטחות לפני 5 שנים ואנחנו בפני שוקת שבורה".

ח"כ ינון אזולאי הציג בפתח הדיון כי "ב-2018, כשנכנסתי לכנסת, קיימנו דיון בנושא, ואמרו לנו ברמ"י שיוצאים למכרזים ויש פתרונות, כלום לא התקדם, ב-2025 נשאר עם 10 מחצבות, כאשר כיום יש כ-25 מחצבות וגם זה לא מספיק. כל הזמן תשמעו את רמ"י שהם בתהליכים".

במהלך הדיון קראו חברי הוועדה לרשות מקרקעי ישראל להאריך את שנות הזיכיון של המחצבות הקיימות, כאשר עלה כי המחסור בחומרים ילך ויגדל, מה שיביא לעלייה נוספת במחירים שכבר עלו משמעותית בשנים האחרונות ויש להם השפעה ישירה על שוק הדיוור. במשרדי השיכון, האנרגיה והכלכלה ציינו כי הם בעד הארכת זיכיונות קיימים בתאום עם הרגולטורים.

ישי לוי, ראש תחום מחצבות ברמ"י, הציג כי המנהל קידם שיווקיים שונים בשנים האחרונות בתחום שנמצאים בהליכים שונים, אך הודה כי ישנן רק 22 מחצבות פעילות כרגע. לעניין הארכה ציין כי יש לבחון את הדברים, ולקחת בחשבון גם את המצב בשטח בכל מחצבה.

ח"כ גפני אמר: "מה עושה מדינה נורמלית כשיש קושי עם מכרזים חדשים? מאריכה בינתיים את הקיימים במקום 20 שנה, ל-49 שנה".

נציג איגוד תעשיות הבנייה הציג כי המחצבות נוגעות לכל ענף הבנייה והתשתיות, וציין כי מאז 2010 ועד היום, התייקר החצץ שמייצרות המחצבות ב-65%, וכי הדבר מביא להתייקרות ישירה ומשמעותית בכל דירה, בה מדובר בחומר עיקרי.

באיגוד המחצבות הציגו כי תוצרת המחצבות נוגעת לצד הבטון והאספלט גם לאבן הגיר, בלעדיה ענף ההתפלה לא יוכל להמשיך להתקיים, וכך גם ענף הפלסטיק, הצבע ועוד, וקראו לשחרר את חסמים הרגולטורים, שרמ"י מובילה, וקראו לרשות להביא לוועדת הכספים הארכה של זיכיון המחצבות, ולהעביר את יזום המחצבות ליזמים פרטיים.



יו"ר הוועדה קרא לבחון את המשך האחריות של רמ"י על התחום: "קיימנו דיון ב-2018, דנו על המחסור הצפוי בחומרי הגלם לבנייה שישפיע על המחירים וחומרי הגלם לבנייה, ביקשנו להגדיל אותם, שמענו הבטחות ומאז במשך 5 שנים לא קרה דבר, ולהפך אנחנו בפני שוקת שבורה, כי לא יהיו מספיק מחצבות ולא יהיה מי שיספק חומרי גלם".

הדיון, בהובלת חברי הכנסת ינון אזולאי, יוסף עטאונה ונוספים, התקיים על רקע ההחלטה שהתקבלה בשבוע שעבר על ידי המועצה הארצית, שדחתה את תוכנית הרחבת מחצבת "גולני" שבצפון, אחת המחצבות הגדולות בישראל המפיקה 5-4 מיליון טון בשנה. "בזמן שהמדינה עוסקת בהובלת תוכניות רחבות להגברת היצע הדירות והנדל"ן, היא מזניחה מזה שלושה עשורים את שורש הבעיה - מחסור הולך וגובר בחומרי הגלם לבנייה", ציין אורן הרמבם, מנהל איגוד תעשיות מוצרי הבנייה והצריכה בהתאחדות התעשיינים.

לדבריו, "על פי נתוני הלמ"ס, מחירי החצץ התייקרו ב-65% מאז 2010 וב-17% בשנתיים האחרונות. בהתחשב בכך שהחצץ מהווה מרכיב משמעותי בייצור בטון המשמש לבנייה ולתשתיות, יש לכך השפעה על עליית מחירי הדירות ועל התייקרות עלות בניית תשתיות. אם המחסור יחמיר, ייגרמו עיכובים בהשלמת פרויקטי דיור ותשתיות".

על פי נתוני ההתאחדות, מספר מחצבות החצץ הפעילות בישראל ירד מ-50 ל-22 ב-20 השנים האחרונות, ועד לשנת 2025 צפוי להצטמצם מספרן ל-10 בלבד בשל פקיעת תוקפם של חוזי ההרשאה. ב-30 השנים האחרונות לא נפתחה ולו מחצבת אבן חדשה אחת. במהלך השנים נגרעו מעתודות המחצבות הקיימות כ-2 מיליארד טון חומרי חציבה, כתוצאה מצריכה או הפקעת מחצבות שלא יצא להן מכרז מחדש.

לפי דו"ח מבקר המדינה מ-2020, צפוי מחסור של 370-670 מיליון טון בחומרי גלם עד שנת 2040.

בהתאחדות הקבלנים מציינים כי המחסור בחומרי גלם גורם לעלייה מתמדת של מחירים בשוק הבנייה והתשתיות - החצץ מהווה מרכיב משמעותי בייצור בטון והמחסור מייקר את מחירי הבטון ומייקר את עלות בניית הדירות. בנוסף, נגרם עיכוב בלוחות הזמנים של הבנייה ובמועדי קבלת הדירות וביצוע פרויקטים לאומיים ואסטרטגיים.



נדל"ן ותשתיות

9 בתי חולים חדשים יוקמו בישראל: מהפכה ענקית בשירותי הבריאות

מערכת ice | 02/03/23 13:38 6



בית חולים (צילום הדס פרוש, פלאש 90)

המועצה הארצית לתכנון ולבנייה, בראשות נתן אלנתן, דנה היום (שלישי), לראשונה בתוכנית המתאר הלאומית למערכת הבריאות (תמ"א 1 / 20) של משרד הבריאות ומינהל התכנון, והחליטה להעבירה להערות הוועדות המחוזיות. זו הפעם הראשונה מאז קום המדינה, בה התכנסו הגורמים לעבודה רחבת היקף ובנו תכנית לטווח הארוך, שתפתח ותחזק את מערכת הבריאות הקיימת והעתידית. התוכנית שקודמה על ידי מינהל התכנון בשיתוף משרד הבריאות, ותיתן מענה לשנת ה-100 של ישראל, נערכה לאחר עבודה מקצועית ומעמיקה, לבחינת מערך מוסדות הבריאות בראיה ארוכת טווח. במסגרת העבודה התקיימו התייעצויות נרחבות עם בעלי

תפקידים במערך הרפואה וכן תיאומים עם רשויות מקומיות, משרדי ממשלה וגופים שונים נוספים.

עוד ב-

בית חולים חדש בישראל: זו העיר שבה הוא יקום

לכתבה המלאה



אוכלוסיית ישראל צפויה לגדול עד לכ-15 מיליון איש בשנת היעד 2050, וחלקו של הגיל השלישי והרביעי עתיד לגדול משמעותית. התוכנית, מציגה את הפריסה המרחבית ומסמנת את השטחים הנדרשים לפיתוח מערך האשפוז במדינה, מתוך מטרה לענות על צרכיה של האוכלוסייה החזויה, לרבות שירותי אשפוז גריאטרי, פסיכיאטרי ושיקומי. כמו כן, התוכנית מטמיעה עקרונות כגון צמצום אי-שוויון מרחבי בנגישות לשירותי בריאות, מעבר משמעותי של מתן שירותים מבתי חולים לקהילה (לקופות חולים ואשפוז ביתי) ואת הצורך בהתאמת המערכת לשינויים העתידיים.

תוכנית המתאר שומרת שטחים להרחבה, התחדשות ותוספת בינוי בכ-40 מוסדות בריאות קיימים בהם מוסדות לאשפוז כללי, גריאטרי, פסיכיאטרי ושיקומי וכן שומרת שטחים עבור מוסדות בריאות חדשים. בנוסף לאתרים חדשים למוסדות בריאות שאותרו במסגרת העבודה על התוכנית, היא גם מטמיעה תוכניות שהוכנו בשנים האחרונות על ידי משרד הבריאות ורמ"י לבתי חולים חדשים בין היתר במוזיעין ובבית שמש, וכן להרחבה של בתי חולים קיימים כגון בית חולים לגליל נהריה והלל יפה בחדרה.

התוכנית מציעה הקמת 9 בתי חולים כלליים חדשים: בכרמיאל, קריית גת, הוד השרון, צומת גלעם, בית שמש, נתניה, מוזיעין, באר שבע (פרס) וחריש, וכן הרחבה של בית החולים איכילוב. כמו כן, היא שמה דגש מיוחד על שמירת שטחים עבור מעל 20 מוסדות לאשפוז גריאטרי, ומציעה בתי חולים גריאטריים שיוקמו בין היתר בירושלים, עכו, מגדל העמק ונתיבות. בנוסף, היא מציעה 5 בתי חולים שיקומיים שיוקמו בין היתר בכרמיאל ובבאר שבע וכן 11 מוקדי חירום רפואי שיוקמו בין היתר בקצרין, קריית שמונה ובמצפה רמון.

במקביל, המועצה הארצית המליצה לממשלה לאשר את מדריך הקצאת השטחים לשירותי בריאות בקהילה, אשר קודם כמסמך משלים לתמ"א לאור המעבר החזוי של שירותי בריאות רבים לאחריות קופות החולים, ומתייחס לשטחי בניה אותם יש להקצות לטובת שירותי בריאות בתכניות לשכונות חדשות.

מנכ"ל משרד הבריאות, משה בר סימן טוב: "אנו פועלים לתת למערכת הבריאות את שינוי הכיוון שהיא צריכה, שינוי תשתית המערכת מקצה לקצה - ממערכת שמתנהלת מהיד לפה ללא תכנון ארוך טווח למערכת שיכולה לתכנן קדימה. זוהי הפעם הראשונה שמדינת ישראל מתכננת קדימה, בראייה ארוכת טווח, את מערך בתי החולים באופן שיוכל לתת מענה שלם וכולל. התוכנית מאפשרת להגדיל ולחזק את ביה"ח הקיימים ולהקים ביה"ח חדשים במקומות אסטרטגיים, ותיתן מענה להתפתחות האוכלוסייה ותקטין את הפערים בין המרכז לפריפריה".

יו"ר המועצה הארצית לתכנון ולבנייה, נתן אלנתן: "התוכנית היא רפורמה של ממש בנושא התכנון של מערכת הבריאות לקראת 2050 ואני שמח ומברך על קידומה. התוכנית תכלול תשתית תכנונית להקמתם של 9 בתי חולים חדשים ברחבי הארץ, בתי חולים גריאטריים, שיקומיים ופסיכיאטריים והקמת 11 מוקדי חירום רפואי מרמת הגולן בצפון ועד מצפה רמון בדרום ותיתן מענה ראשוני מציל חיים במקומות אלה".

מנכ"ל מינהל התכנון, רפי אלמליח: "מינהל התכנון מוביל לראשונה בשיתוף משרד הבריאות תוכנית חשובה עבור מערכת הבריאות בישראל לשנת 2050. התוכנית משריינת שטחים לטובת הקמת בתי חולים כלליים, גריאטריים, שיקומיים ופסיכיאטריים ולראשונה גם הקמת מוקדי חירום רפואיים בערי הקצה בהן אין כיום מענה הולם וטווח זמן סביר. כמו כן, כדי לתת מענה לאוכלוסייה הבוגרת בישראל שרק הולכת וגדלה בשל העלייה בתוחלת החיים, התוכנית כוללת הקמת 20 בתי חולים גריאטריים חדשים".

סמנכ"ל בכיר וראש המנהל לתכנון, פיתוח ובינוי במשרד הבריאות, אורי גולדשטיין: "בית חולים זאת תשתית גדולה ומורכבת שצריכה להימצא במקומות עם צירי תנועה ראשיים - לכן שריון עתודות קרקע מתאימות חשובה בעיקר בישראל. "התוכנית מאפשרת להגדיר תכנית אב לביה"ח הקיימים ואלו שעתידיים לקום בהתאם לצרכי משרד הבריאות ההתאם לכך לתכנן תב"ע ולהוציא היתרים - בכך להיערך לתכנון ובניה מהירה בהתאם לאישורים להוספת מיטות בין משרד הבריאות ומשרד האוצר".

בראש הצוות עמדו אורי גולדשטיין, סמנכ"ל בכיר וראש המנהל לתכנון ובינוי מוסדות בריאות במשרד הבריאות, ורפי אלמליח, מנכ"ל מינהל התכנון של משרד הפנים וצוותי מנהלות

ומנהלי האגפים במינהלים. יחד עימם ישב צוות וועדת ההיגוי בראשות האדריכלית עדנה לרמן ופרופ' נדב דוידוביץ', יו"ר איגוד רופאי בריאות הציבור. התוכנית נערכה על ידי צוות התכנון לרמן אדריכלים ומתכנני ערים, קבוצת גיאוקרטוגרפיה, ובית ספר לבריאות הציבור באוניברסיטת בן גוריון.

תגיות [בית חולים](#) | [בנייה](#) | [ישראל](#) | [מוסדיים](#) | [מינהל התכנון](#) | [משרד הבריאות](#) | [נדל"ן](#)

תגובות לכתבה(6):

שם

כותרת

תוכן התגובה

הוסף תגובה

6. חצופים בני חצופים התקציב לרפואה צומצם המתמחים/ואת קורסי (ל"ת)
פרוגרם ברפואה 03/2023/01

0 👍 0 👎

[הגב לתגובה זו](#)

5. הפליה לתושבי יו"ש למה שם אין בתי חולים
הראל 02/2023/28

0 👍 0 👎

[הגב לתגובה זו](#)

0  3 

4. אם הציבור היה אוכל בריא וחי בריא זה היה מיותר. (ל"ת)

מיכאל 02/2023/28

[הגב לתגובה זו](#) 

0  2 

3. תכנית יפה אבל יש מימון? או סתם פרסום ללא כסוי (ל"ת)

ציפי 02/2023/28

[הגב לתגובה זו](#) 

3  2 

2. סוף סוף הבינו שיש פה עשרות אלפים חולים

גבר גבר 02/2023/28

[הגב לתגובה זו](#) 

0  5 

1. עבודה בעיניים

אזרח מודאג 02/2023/28

[הגב לתגובה זו](#) 

ICÔNE Collaborative Office Complex / Foster + Partners



Curated by [Paula Pintos](#)

Share

OFFICE BUILDINGS, COWORK INTERIORS • LUXEMBOURG

Architects: [Foster + Partners](#)

Area : 18800 m²

Year : 2023

Photographs : [Nigel Young](#)

MORE SPECS

Save



Text description provided by the architects. Foster + Partners has completed ICÔNE, a new office complex in Belval, [Luxembourg](#). The 18,800-square-metre office building, filled with light and greenery, encourages a spirit of co-creation and collaboration. Its layout addresses the need for flexible and safe working environments that will emerge in the future. It also references the rich industrial heritage of Belval, revitalizing the area by making a positive contribution to the site and its surroundings. The scheme is targeted to achieve a BREEAM Excellent rating.

[Save](#)[Home](#)[Projects](#)[Products](#)[Folders](#)[Feed](#)

ICÔNE is located in Belval, a new city quarter combining research, education, leisure, and
The scheme relates to the scale of neighboring buildings and addresses the different characteristics of



Save

Home


Projects


Products


Folders


Feed

the structural grid and gives the building appropriate to its industrial setting. The historic and symbolic Belval blast furnace forms the central focus of the dramatic vista from the atrium.

The fluidity of the internal space contrasts with the building's formal exterior. The atrium resolves the level changes between the street and the plaza through a series of stepped terraces which create a spectacular arrival sequence. The open circulation adds to the vibrancy of the internal spaces, with communal green landscaped terraces for informal meetings and break-out spaces at higher levels as part of a rich and varied whole.

[Save](#)

[Home](#)
[Projects](#)
[Products](#)
[Folders](#)
[Feed](#)

The façade is both structural and environmentally responsive, providing an integrated solution that allows for internal column-free office spaces as well as solar shading and maximized internal daylight. The external façade benefits from a series of external green loggias, visible from both the inside and outside of the building.

[Save](#)

[Home](#)
[Projects](#)
[Products](#)
[Folders](#)
[Feed](#)



Linvisible
Linvisible Curved Hinged Door | Alba



Kebony
Cladding - Shiplap Boards - Kebony Clear
RAP



Sky-Frame
Insulated Sliding Doors - Sky-Frame Arc



Kasso
Cor-ten Steel Façade Cladding

Save

Save

Home


Projects


Products


Folders



Feed

Project location

Address: Luxembourg



Location to be used only as a reference. It could indicate city/country but not exact address.

 Share

About this office



Foster + Partners

Office

FOLLOW

Save

#TAGS

Home

 Projects

 Products

 Folders

 Feed

Published on January 27, 2023

Save

Home


Projects


Products


Folders


Feed

BROWSE THE CATALOG

3M
Glass Finish - FASARA™ Natural/Washi

Skyfold
Retractable Walls - Prisma

Rieder Group
Facade Panel - Salt'n'Pepper

C.R. Laurence
CRL-U.S. Aluminum Series 900 Terrace Doors

Save

Acoustical Surfaces
Studio Series Soundproof Interior Windows

Solarlux
Sliding Window - Cero

[More products »](#)

Save





Neri&Hu adds "glowing lantern" on top of Qujiang Museum of Fine Arts in Xi'an



Christina Yao | 28 February 2023

4 comments

Listen to this story: NeriHu adds "glowing lantern" on top of Qujiang ...



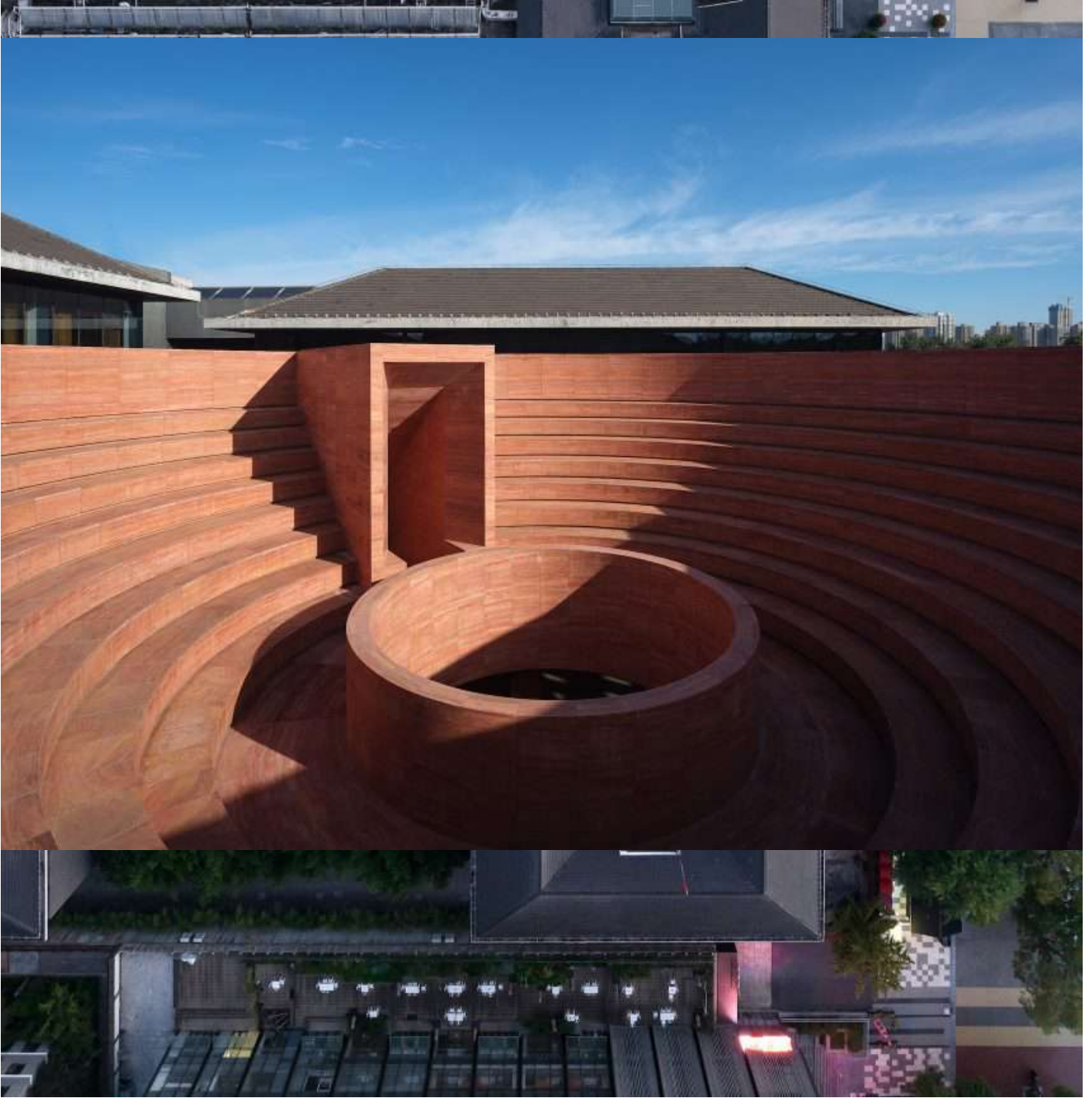
1x

- 02:50 AD AURIS

Chinese architecture studio Neri&Hu has added an extension to the Qujiang Museum of Fine Arts in Xi'an, China, that was designed to "serve as a source of illumination for the surrounding urban fabric".

Neri&Hu was invited to create a new extension for the east entry of the Qujiang Museum of Fine Arts, which is located south of the Giant Wild Goose Pagoda in Xi'an.







A lightwell connects all floors of the new extension

The Shanghai studio explained that such design intervention minimizes the impact of the new building on the existing galleries.

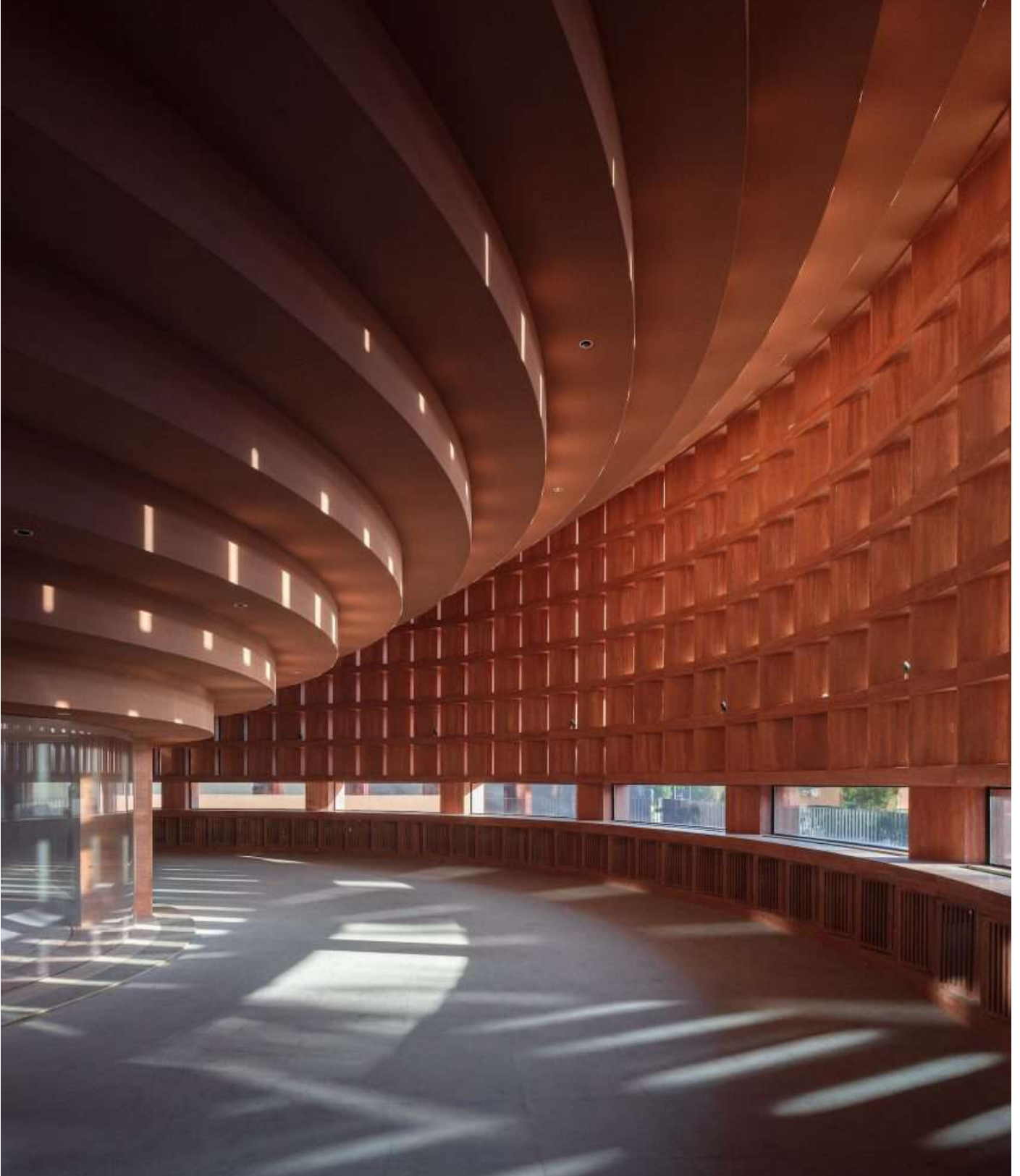
Hovering above the sunken base is an elevated podium called Platform, which is supported by a grid of stone columns and glass curtain walls.

Read:

Neri&Hu incorporates historic wooden structure into copper-clad tea rooms

Capping the new extension is the circular Monument volume, the exterior of which is comprised of diamond-shaped red travertine masonry units arranged at intervals.

According to the studio, the sunken base is intentionally expressed as a curtain wall to highlight the separation between the carved language of the base and the circular sculpted massing of the "lantern" above.



The exterior of the topping structure is comprised of diamond-shaped red travertine masonry units

Inside the Monument sits a hollowed-out bowl-shaped amphitheater that can be used for both public activities and private events.

A circular walkway encloses the bottom of the amphitheater, while a lightwell at the centre of the building connects all three floors.

Based in Shanghai, Neri&Hu was founded by architects Lyndon Neri and Rossana Hu in 2004. Recent projects include Blue Bottle Coffee's latest shop in Shanghai and headquarter for a Chinese pastry brand converted from an old textile factory in Beijing.

The photography is by Zhu Runzi.

Project credits:



General contractor: Power China Chongqing Engineering Co., Ltd.

Dezeen is on WeChat!

Click [here](#) to read the Chinese version of this article on Dezeen's official WeChat account, where we publish daily architecture and design news and projects in Simplified Chinese.

Read more: [Architecture](#) | [Chinese architecture](#) | [China](#) | [Museums](#) | [Cultural buildings](#) | [Neri&Hu](#) | [Xi'an](#) | [Cultural](#)

Subscribe to our newsletters

Email*

Next

More images





More
Architecture
Interiors
Design
Lookbooks

More museums



Kuehm Malvezzi designs Montreal Insectarium to subvert ...



David Chipperfield designs rammed-earth extension for Athens ...



Johnson Fain completes curvilinear First Americans Museum ...



Mathew & Ghosh Architects encloses Bangalore art museum in ...



Lever Architecture designs "Maine's next great landmark" for ...



ZMMA references landscape paintings for revamp of ...



Snøhetta to expand Museum of Sex to Miami in "most ambitious ...



Firma completes home and museum for artist Charles Pachter

Comments

Visit our comments page | Read our comments policy

Loading Comments



Top architecture stories

Most popular

Most recent

- 1 [Low-lying house by Klop Architecture overlooks California's Sonoma Valley](#)
- 2 [Snøhetta creates cavernous Høyt Under Taket climbing centre in Norway](#)
- 3 [Dezeen's top five houses of February 2023](#)
- 4 [The dawn of the Timber Revolution | Dezeen](#)
- 5 [Dezeen guide to mass timber in architecture](#)

Subscribe



Email

Next

Popular jobs

- 1 Senior architect at WilkinsonEyre
- 2 Architectural technician at Hassell
- 3 Mid-level interior designer at Frank & Faber
- 4 Senior interior designer at Hubert Zandberg Interiors
- 5 Architect lead at Fastned

Featured jobs



Highlights

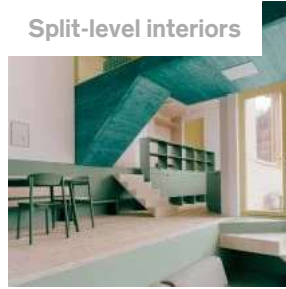
"House of offcuts"



AI-designed
menopause pill



Split-level interiors



"Light-sculpture"
shed



Mexico
pavilion



Thomas Randall-Page completes rolling bridge at Cody Dock in London



Thomas Randall-Page completes Cody Dock Rolling Bridge in London



Ben Dreith | 28 February 2023

4 comments

Listen to this story: Thomas Randall-Page completes Cody Dock Rolling Bridge in London



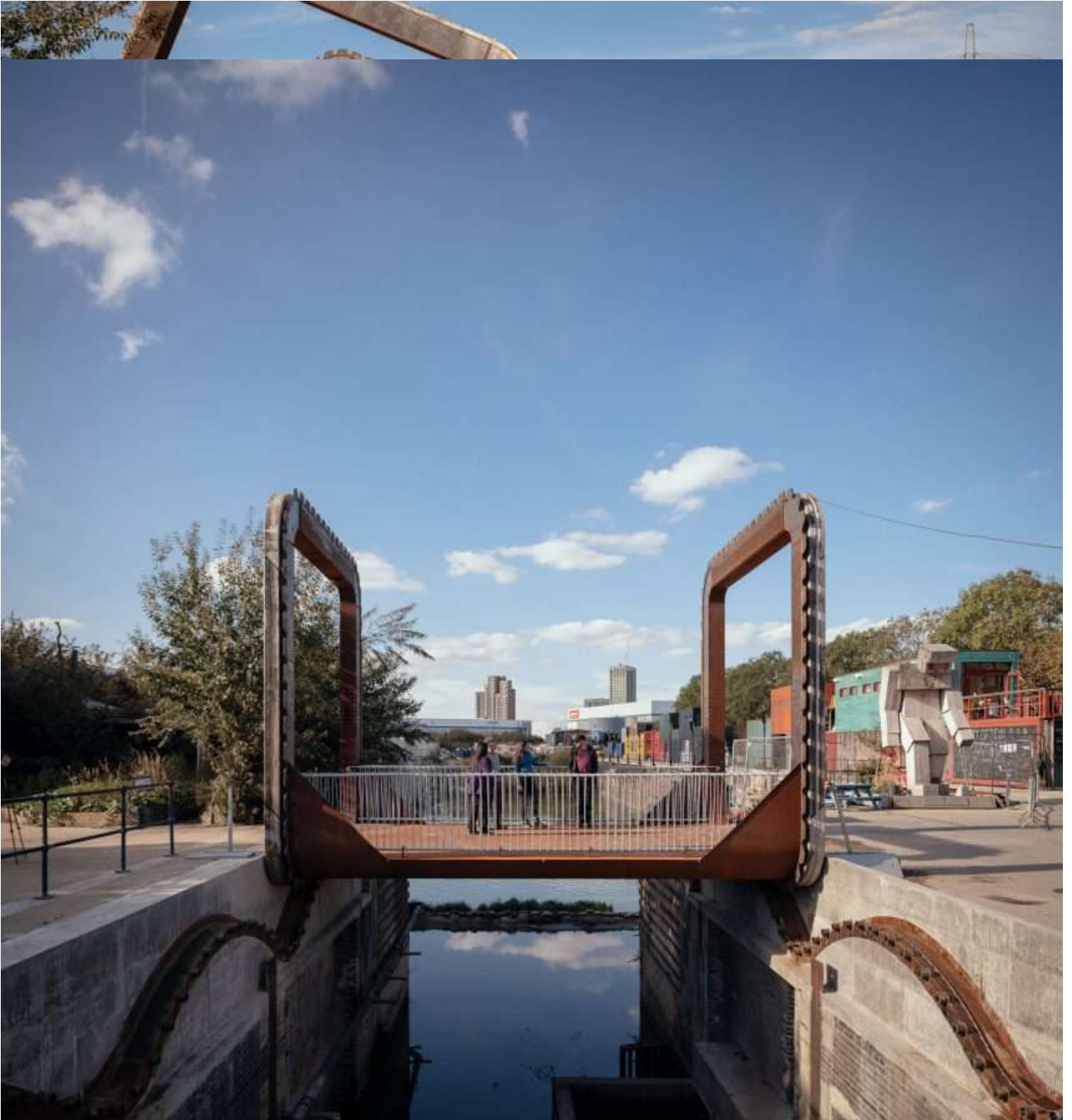
1x

- 03:38 AD AURIS

British designer Thomas Randall-Page has installed a footbridge in east London that is made from weathering steel and oak and rotates via manual levers to let boats pass.

Called Cody Dock Rolling Bridge, it is part of a masterplan by London studio PUP Architects that is reviving the former Victorian dock on the River Lea for use by pedestrians.





Its appearance references the Victorian history of the dock

"Early industrial infrastructure inspired me to design a balanced system, like a canal lock or a draw bridge," Randall-Page told Dezeen.

"These systems are counterweighted or use gravity to their advantage rather than external power sources," he continued.

"Utilising weathering steel and steam-bent oak in their raw untreated state, the aesthetic is more influenced by the area's maritime and shipbuilding past, traces of which are dotted throughout the area."



It is operated by a series of hand cranks

A series of cables are wrapped around the edges of the Cody Dock Rolling Bridge and attached to winches at either side, allowing it to be moved 180 degrees. For Randall-Page, it was important that the bridge can be manually controlled for a few reasons.

These include ensuring the bridge requires no power to run, and that it can be easily repaired. The latter aspect will also allow operators to identify any problems with the bridge without relying on "complex sensors or cut-offs".



The bridge can rotate 180 degrees to allow boats to pass underneath

"This concept was developed specifically in relation to this project and its particular context," explained Randall-Page.

"However, it is part of an ongoing fascination I have with movement and transformation, and the playfulness this can bring to projects."

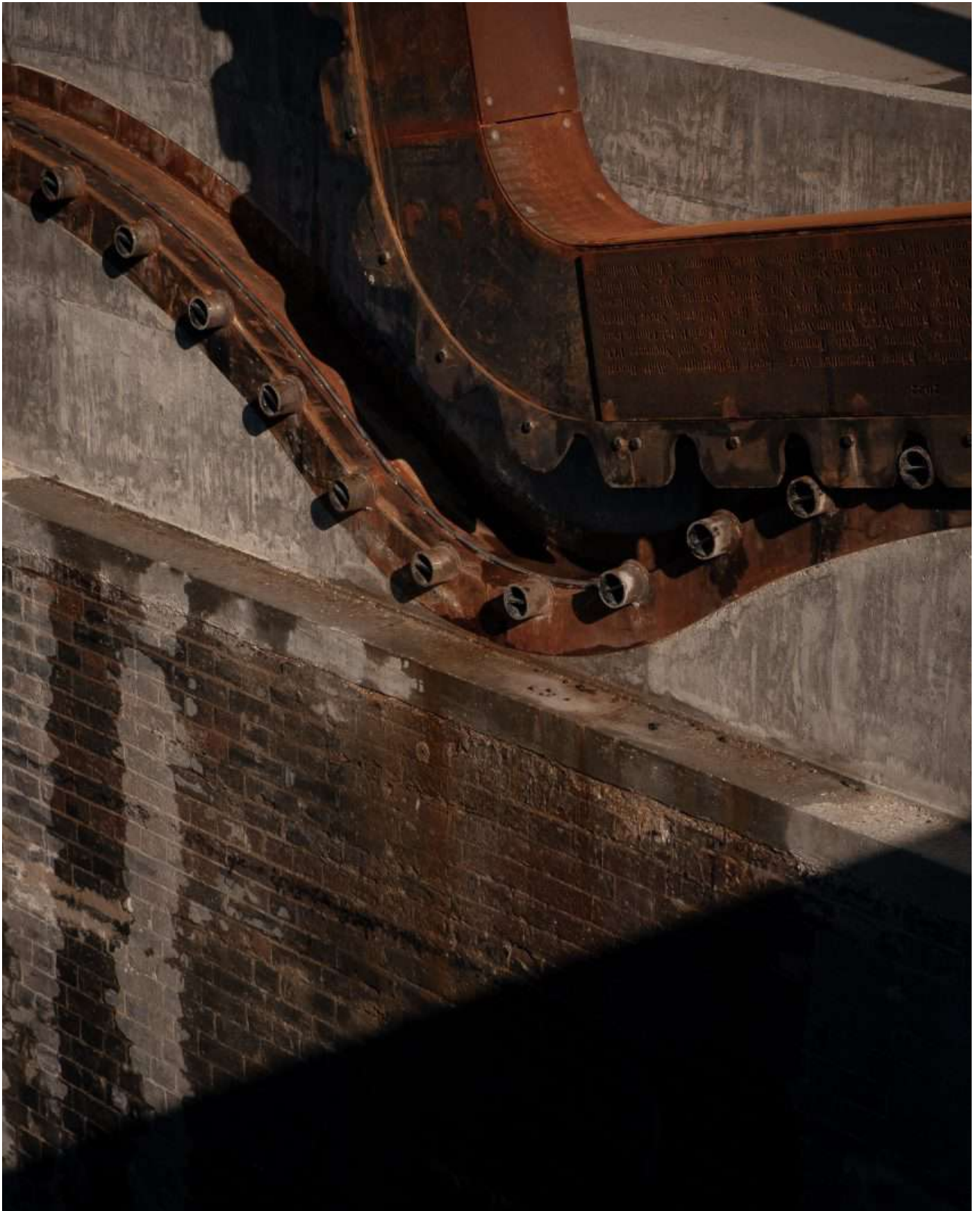
In order to balance the bridge as it rolls, scrap steel and concrete ballast are hidden inside the "hoops" that frame the bridge. It weighs 13 tonnes and the centre of gravity moves horizontally as it is operated.

Read:



"The dock will be used for permanent moorings and eventually will also host a large dry dock for repairs and maintenance of barges," he said.

"If it had to open every day, we would have employed a system which would make it faster to open and close but as it's once a week this slow motion seems fine, even quite enjoyable."



It uses a simple mechanical system without electronics



The photography and video are by Jim Stephenson.

Project credits:

Design: Thomas Randall-Page

Structural engineering: Price & Myers

Mechanical engineering: Eadon Consulting

Fabrication: Cake Industries

Oak bending: Charlie Whinney Studio

Read more: [London](#) | [Weathering steel](#) | [Bridges](#) | [Pathways](#) | [Jim Stephenson](#) | [Thomas Randall-Page](#) | [Architecture](#) | [Public and leisure](#)

Subscribe to our newsletters

Email*

Next

More images





Share and comment



4 comments

- More
- Architecture
- Interiors
- Design
- Lookbooks

More bridges



Ryan Leidner adds bridge to geometric San Francisco house



GBBN expands historic Pennsylvania residence with metal-clad ...



Timber bridge offers visitors 360-degree views of Belgian ...



Dezeen Debate features Sam Crawford Architects' "broken" ...



Sam Crawford Architects models Bara Bridge on curving shape ...



Ukraine celebrates armed forces' "titanic efforts" with ...



Twelve dramatic skybridges that push the limits of engineering



Norway to inspect timber bridges after 10-year-old glulam ...

Comments

Visit our comments page | Read our comments policy

Loading Comments

Top architecture stories

Most popular

Most recent

- 1 Low-lying house by Klop Architecture overlooks California's Sonoma Valley
- 2 Snøhetta creates cavernous Høyt Under Taket climbing centre in Norway
- 3 Dezeen's top five houses of February 2023
- 4 The dawn of the Timber Revolution | Dezeen
- 5 Dezeen guide to mass timber in architecture

Subscribe



Email

Next

Popular jobs

- 1 Senior architect at WilkinsonEyre
- 2 Architectural technician at Hassell
- 3 Experienced Part 2/recently qualified project architect at Studio Mackereth
- 4 Aeroplane lighting installation designer at George Singer
- 5 Showroom assistant at Loomah

Featured jobs



Highlights

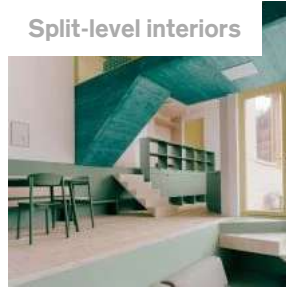
"House of offcuts"



AI-designed
menopause pill



Split-level interiors



"Light-sculpture"
shed



Mexico
pavilion



במקום חברת חשמל: נחתמה עסקת ענק לאספקת חשמל ירוק

בהיקף כולל של כמיליארד שקל: שיכון ובינוי אנרגיה תספק חשמל בנכסים של חברת מליסרון למשך 10 שנים. על פי ההסכם, כמות החשמל שתסופק תעמוד על כ-140 מיליון קוט"ש בשנה, מרביתה ממקורות אנרגיה מתחדשת

רנית נחום-הלוי / 26/02/2023

האזינו לכתבה 3 דקות

חברת שיכון ובינוי אנרגיה, בניהולו של המנכ"ל דידי פז, מדווחת היום (א') כי חתמה על הסכם לאספקת חשמל עם חברת מליסרון. על-פי ההסכם שנחתם בין החברות, תספק שיכון ובינוי אנרגיה למליסרון כ-140 מיליון קוט"ש חשמל מדי שנה, לתקופה בת 10 שנים, כמות המהווה נתח משמעותי מסך הצריכה של מליסרון בנכסיה.

החשמל יסופק למליסרון באמצעות חברת דוראל, שהיא המספקת של שיכון ובינוי אנרגיה, כאשר מרבית הכמות שתסופק תיוצר במתקנים פוטו-וולטאיים בשילוב מערכת אנרגיה, שאותם מפתחת, מחזיקה ומפעילה שיכון ובינוי אנרגיה.

חברת מליסרון מחזיקה במאות אלפי מ"ר של שטחי מסחר ומשרדים, הפרוסים ברחבי הארץ והיא נחשבת לאחד מצרכני החשמל הגדולים ביותר במשק. במסגרת ההסכמים תרכוש החברה באופן מדורג, החל מינואר 2024, חשמל בהיקף הנאמד בעלות כוללת של כ-100 מיליון שקל לשנה, לתקופה בת 10 שנים, ובסך הכל בהיקף כולל של כמיליארד שקל.

עבור צריכת החשמל תשלם מליסרון תעריף השווה לתעריף חברת חשמל, בניכוי הנחה על רכיב הייצור, דבר אשר צפוי להביא לחסכון בעלויות האנרגיה שלה.





דידי פז, מנכ"ל שיכון ובינוי אנרגיה: "העסקה שעליה חתמנו עם מליסרון היא עסקה חשובה עבור שיכון ובינוי אנרגיה ועבור משק האנרגיה הישראלי בכללותו. זו אחת העסקאות הראשונות והמשמעותיות במשק במסגרתה חברת אנרגיה מוכרת חשמל ירוק ישירות ללקוח קצה ובהיקף ניכר. אנו שמחים לשתף פעולה עם לקוח גדול וחזק כמו מליסרון ואני משוכנע ששיתוף הפעולה ילך ויתרחב. מכירת החשמל המיוצר במתקני החברה לצרכן כמו מליסרון, מבטיחה תזרים מזומנים יציב ובטוח, ומאפשרת לנו לממן את הקמת המתקנים בתנאים מיטביים. בכוונת שיכון ובינוי אנרגיה להתקשר בעסקאות נוספות, במטרה להגדיל את היקף החשמל, הגז הטבעי ופרויקטי אנרגיה מאחורי המונה, שאותם תספק לגופים המובילים במשק".

עמנואל קטן, סמנכ"ל מסחרי בשיכון ובינוי אנרגיה: "מדובר בהישג משמעותי של המחלקה המסחרית של שיכון ובינוי אנרגיה, אשר הוקמה לפני מספר חודשים, על רקע התמורות המתרחשות בשוק האנרגיה, המעבר למודל שוק והאפשרות שנפתחה בפנינו כיצור מוביל במשק האנרגיה ומספק חשמל, לספק את החשמל המיוצר בנכסי האנרגיה המתחדשת שלנו בעסקה בילטרלית, במודל השוק ישירות לצרכן הסופי החל מינואר 2024. העסקה מעידה על מעמדה של שיכון ובינוי אנרגיה כמספק חשמל מוביל במשק הישראלי".

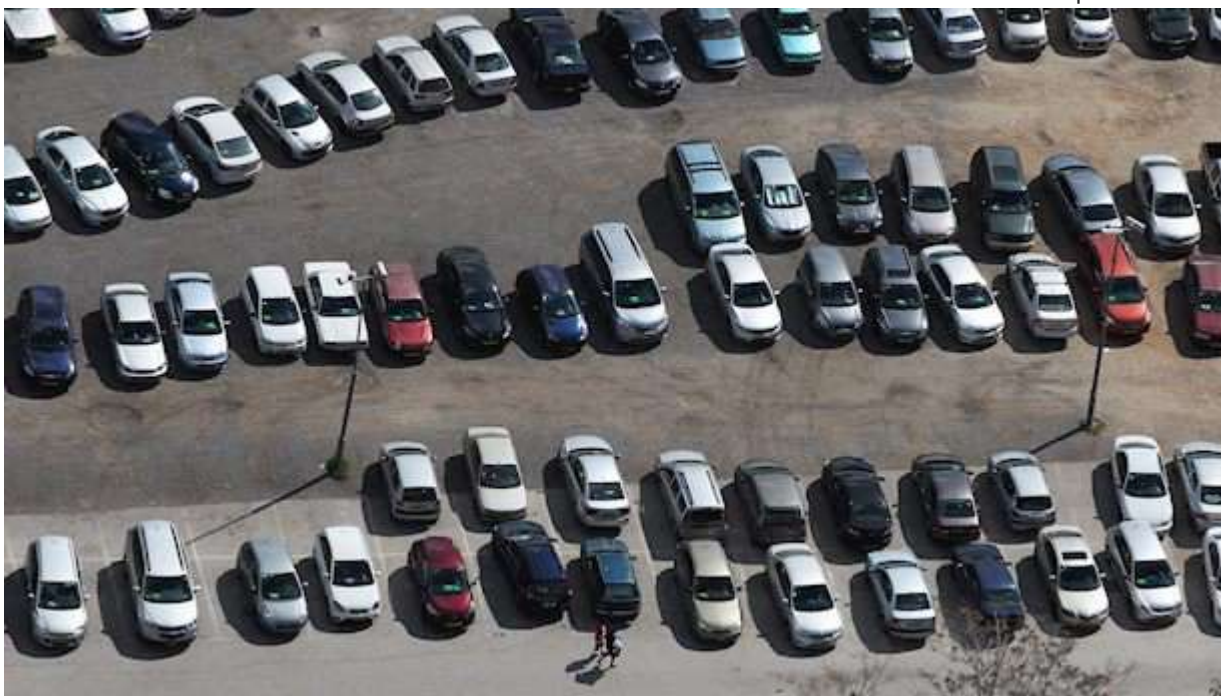
את שיכון ובינוי אנרגיה ייצג בעסקה זו עו"ד עמית קריספין, ממשד עורכי דין קריספין רובינשטיין בלכר קדוש ושות'.
 רובינשטיין בלכר קדוש ושות'.

כבר הולכים? יש לנו עוד המון תוכן מעולה עבורכם

נדל"ן ותשתיות

החניות בישראל צריכות להצטמצם? "זה הדבר הכי יקר שיש"

מערכת ice | 02/03/23 22:35 6



חניה (צילום פלאש 90)

בכנס "דו"ר מואץ" של איגוד מהנדסי אדריכלי הערים שמתקיים בעיר מודיעין בהשתתפות מאות **מהנדסי ערים**, מנהלי התחדשות עירונית ובכירים נוספים, פרופ' קרל מרטנס, מומחה לשילוב תחבורה במרחב העירוני מהפקולטה לארכיטקטורה בטכניון, דיבר על נושא החניות וסיפק תובנות על **עולם התחבורה**. מרטנס הסביר: "כשהתחילו לתכנן כבישים, נקודת המוצע הייתה להזרים את התנועה, כמו שמזרימים ביוב, מים או חשמל. היום מבינים שהתכנון הזה הוא לא יעיל ולא צודק. במקום לחשוב על הזרמה של אוכלוסייה עם רכב, צריך לחשוב על כל האנשים, גם אלה שאין

להם רכב".

עוד ב-

עיקלו לכם את החשבון בגלל דו"ח חניה ולא ידעתם מזה?

לכתבה המלאה



לדברי מרטנס, הולנדי שהשתקע בישראל, "אין סתירה בין ישראלים לאופניים. המהנדסים מחקו את רוכבי האופניים. בישראל בשנות ה-50 נסעו באופניים כמו באירופה. במקום לבנות עוד ועוד כבישים למכוניות, אפשר לסלול שבילים לאופניים, זה יותר זול ויותר טוב". למרטנס יש ביקורת על שיטת הבנייה בישראל שמחייבת חניה ומחברת אותה לדיירים ומציע גם כאן הסתכלות אחרת. "לא ניתן לחייב לבנות חניה, צריך לנתק את החניה מהדירה, גם בהקשר המשפטי- שלא תהיה בהכרח שייכת לבעל הדירה וגם לנתק אותה מרחבית".

מרטנס פועל לצמצום מקומות החנייה כדי להפחית את השימוש ברכב פרטי, שגורם לזיהום, לפקקים ופוגע בסביבה ובריאות, ומעודד חניה מודולרית, שניתן לפרק ולהרכיב בכל מקום, כמו אוהל. "הרגילו את האנשים שחנייה זה בחינם וזאת טעות נוראה. חניה זה הדבר הכי יקר שיש".

תגיות [איגוד מהנדסי ערים בישראל](#) | [התחדשות עירונית](#) | [חוק הרשות להתחדשות עירונית](#) | [כנס](#) | [רמ"י](#) | [תמ"א](#)

תגובות לכתבה(6):

שם

כותרת

תוכן התגובה

הוסף תגובה

0  0 

0  0 

0  0 

0  0 

0  0 

6. על הקרשים

אש 02/2023/28

[הגב לתגובה זו](#) 

5. חניה

מיכה 02/2023/28

[הגב לתגובה זו](#) 

4. גם ככה אין חניות

אלי 02/2023/28

[הגב לתגובה זו](#) 

3. אין

אנונימי 02/2023/28

[הגב לתגובה זו](#) 

2. בתל אביב אין מספיק חניות נכים וחניות בכלל

Israeli 02/2023/28

[הגב לתגובה זו](#) 

0  0 

1. חניה

הון 02/2023/27

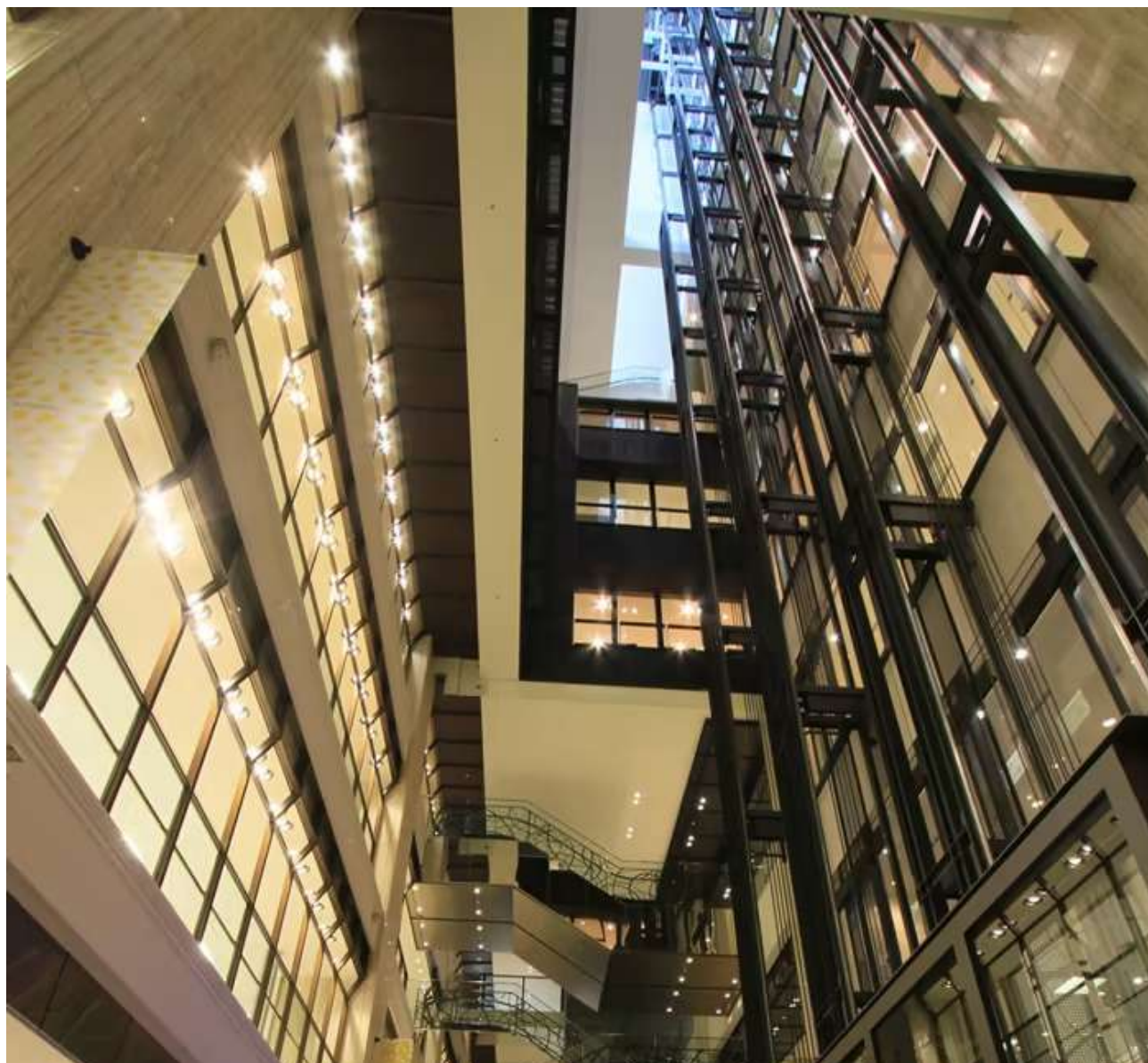
[הגב לתגובה זו](#) 

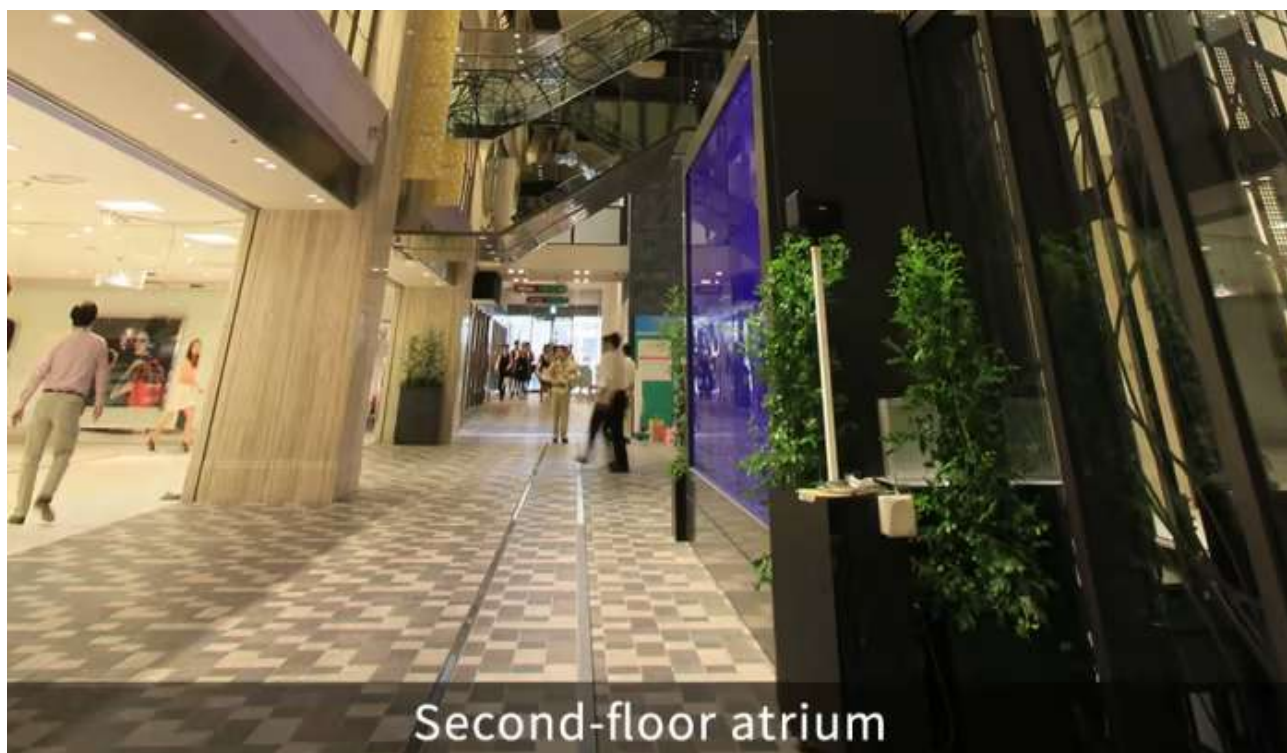
חסרי מילים: מה הופך את הבניין הזה לחכם בעולם?

60 קומות, 300 מטר גובה ו-5 מפלסים תת קרקעיים ב-4 שנים בלבד: כשנכנסים אל תוך הקרביים של הבניין החכם בעולם, שנמצא איך לא, ביפן - נותרים עם פה פעור. וזו רק ההתחלה, חכו שתשמעו עד כמה הוא ירוק. צפו בתמונות

עופר פטרסבורג, אוסקה / 28/02/2023

האזינו לכתבה 5 דקות





בקרוב אצלנו? הגענו לבניין הגבוה ביפן והחכם בעולם ונותרנו ללא מילים.

אני שוהה כבר כמעט שבועיים ביפן, יחד עם משלחת בכירי הנדל"ן ליפן שמארגנת נדל"ן מזיה, ובאה בעיקר כדי ללמוד איך, והאם אפשר לעשות אצלנו.

במהלך הביקור בעיר אוסקה, השלישית בגודלה ביפן, עם למעלה מ-2.7 מיליון תושבים, הגענו למפלצת הזו שזכתה, ולא בחסד, לשני תארים מפוארים בהחלט: הבניין הגבוה ביפן והחכם בעולם. וכן, גם אחד היפים שיש.

כבר הולכים? יש לנו עוד המון תוכן מעולה עבורכם

כבר הולכים? יש לנו עוד המון תוכן מעולה עבורכם

כבר הולכים? יש לנו עוד המון תוכן מעולה עבורכם

כבר הולכים? יש לנו עוד המון תוכן מעולה עבורכם

כבר הולכים? יש לנו עוד המון תוכן מעולה עבורכם