

Adding Fresh Hanging Gardens to Residential Architecture



Written by **Lilly Cao**

about 22 hours ago

➦ Share

If ancient Hellenic sources are to be believed, hanging gardens have existed at least since antiquity when the famous Hanging Gardens of Babylon were described by writers such as Herodotus and Philo of Byzantium. Today, vertical gardens have proliferated alongside the interest in indoor plants and gardens, especially in suitable climates. This trend in architecture reflects a simultaneous uptick in interest toward sustainability and a more pastoral, back-to-nature lifestyle. In the projects listed below, several of the architects mention moving forward from an industrial past—with its concomitant environmental effects—toward a better future, or at least a secluded, fresh, and natural outpost amidst the chaos of modern city life. Indoor gardens, and the visual allure of hanging plants and climbing vines, provide the setting for such a life. These vertical designs simultaneously conserve

Save

Related Content



Jakob
Green Solutions



Jakob
Green Walls in Jakob Saigon Factory



Sika
Green Roofs



Save



To install vertical gardens correctly, architects should pay attention to climate; plant types; growing and living conditions such as light, humidity, soil, and water; space; and, of course, design. The difficulty of extensive indoor gardens is not just ensuring that the plants chosen are both aesthetically pleasing and adequate for the setting, but that the conditions of the home itself allow them to thrive. For hanging plants in particular, ensuring they receive enough water and nutrients can be a complicated endeavor. A botanist should always be consulted.

We look below into the prevalence of hanging gardens and vines, in more detail, discussing how it is used within these specific projects and more generally, in projects located primarily in Vietnam and Indonesia.

[Save](#)[Home](#)[Projects](#)[Products](#)[Folders](#)[Feed](#)

In the [Greenery Curtain House by HGAA](#), hanging plants shroud both the exterior façade and the interior courtyard space. Designed for an elderly couple who sought a quiet, simple life, the home centers on a garden, a fish pond, and a secluded interior space. While the garden is extensive, its presence is not obnoxious; rather, the creepers hanging from the roof provide an extra level of privacy, immerse the residents further into the garden oasis, and block dust and urban noise. Altogether, they encourage an introverted lifestyle submerged in the beauty of nature despite the province's history of low environmental quality from mining operations.

Save

Save

Home


Projects


Products


Folders


Feed

In [Ster House, by DELUTION](#), a common wall shared by both the second and third floors of the building is encased in vines, creating visual continuity within the house while spreading the greenery across the floors. Likewise, a hanging garden extending from the main bedroom graces both the façade of the building and the internal atmosphere of the bedroom, with the floor-to-ceiling windows opening directly into the garden. Complementing these hanging centerpieces, potted plants dot the rest of the home and encase much of the exterior space as well.

Save

Save

Home


Projects


Products


Folders


Feed

Save

Home


Projects


Products


Folders


Feed

creepers both indoors and over the façade of the home, secluding the house from the rest of the city but also interior spaces from each other. Moreover, the vertical tiers of the garden—spanning every floor of the home, including the roof—spread a natural atmosphere and soothing greenish tone throughout the house, soothing and relaxing the entire family. Finally, the terrace park on the roof is also somewhat functional, as it can transform into a botanic garden where vegetables and plants are grown for consumption—transforming the home into the ultimate secluded, inward-looking residential home.

[Save](#)[Home](#)
[Projects](#)
[Products](#)
[Folders](#)
[Feed](#)

Save

Home


Projects


Products


Folders


Feed

In [IH Residence by andramatin](#), the hanging gardens and plants on the site of the home take up almost as much space as the explicitly residential spaces themselves. A massive garden area stretches almost the entire length of the house, enclosed on one side by a retaining wall and on the other by the rest of the home itself. Vines stretch down the wall, while logs and bushes dot the floor of the garden. The adjacent first-floor hallway is open to the garden, separated only by supporting columns, merging residence with nature. However, this internal garden only complements the surrounding landscape, which includes dense shrubbery and trees visible from the home's many large windows.

Save

Save

Home


Projects


Products


Folders


Feed

Finally, although [CH House by ODDO architects](#) primarily utilizes indoor plants and gardens embedded in the floor, its use of creepers and attention to verticality deserve a special mention. With beautiful hanging vibes draping over a main living area, complemented by tall indoor trees stretching multiple floors, and finally by long hanging fans and lights, the home is an exercise in beautiful interior design centering on nature and vertical flow. The feat is especially incredible when considering the home was built in the crowded capital city of Hanoi, famous for its high population density, air pollution, and lack of greenery. Within this dense and chaotic context, the architects create a natural oasis.

Save

Home


Projects


Products


Folders


Feed

Save

Home


Projects


Products


Folders


Feed

Editor's Note: This article was originally published on January 07, 2021, and updated on January 18, 2023.

Image gallery

Save

Save


Home


Projects


Products


Folders


Feed

 Share

About this author



Lilly Cao
Author

FOLLOW

#TAGS

- News
- Articles
- Garden
- Vertical Gardens
- Materials
- Architecture
- Ideas For Your Ho

Save

BROWSE THE CATALOG

3M
Vinyl Finish - DI-NOC™ Stone/Concrete

Vitrocsa
Minimalist Window - Sliding

Aurubis
Copper Surface: Nordic Décor

Geberit
Bathroom Design - BIM

Save

LAMILUX
Glass Roof PR60

The Splash Lab
Trough Sink - Monolith A Series

[More products »](#)

Save





AL_A wins approval for world's first magnetised fusion power plant



Tom Ravenscroft | 13 January 2023

10 comments

Listen to this story: AL_A wins approval for world's first magnetised fusion power plant



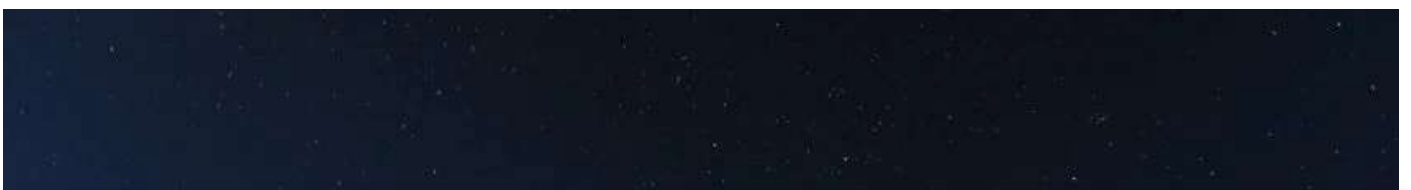
1x

- 02:52 AD AURIS

Amanda Levete's firm AL_A has received planning permission for a prototype fusion power plant in Oxfordshire, UK, which is being developed with Canadian energy company General Fusion and the UKAEA.

Designed to create "fusion conditions in a power plant-relevant environment", construction of the facility at the Culham Science Centre is set to begin later this year after being granted planning permission.

It is being developed by Canadian energy company General Fusion and the UK Atomic Energy Authority (UKAEA) as a demonstration facility for the technology, which aims to be a sustainable alternative to burning fossil fuels.





The fusion hall will be at the centre of the facility

Fusion could create low-carbon energy as it requires only hydrogen as a fuel and only emits helium as a waste product. The process uses magnetic fields



Currently, the technology is in its infancy. The organisation plans to open the facility in 2026.

"General Fusion wants to transform how the world is energised by replicating the process that powers the sun and the stars," said AL_A when the project was first unveiled in 2020. "Their prototype fusion facility will be the first magnetised fusion facility in the world."

At the end of last year, US scientists made a breakthrough when they were able to generate more from the fusion machine than is needed to power it for the first time.

The visuals are courtesy of AL_A.

Read more: Architecture | UK | Power plants | England | Amanda Levete | Highlights | News

Subscribe to our newsletters

Email*

Next

Share and comment



10 comments

- More
- Architecture
- Interiors
- Design
- Lookbooks

Recommended stories



Frank Lloyd Wright's unbuilt buildings revealed in series of renders



Eleven everyday designs reimaged for people with disabilities





Louis Vuitton overhauls stores with Yayoi Kusama polkadots and life-like animatronics



Dezeen Agenda features the world's first magnetised fusion power plant



Norman Foster reveals details of Kharkiv reconstruction masterplan



Bureau conceals Thérèse cabin in France with boulder-like concrete finish



Water-filled windows use sunlight to heat and cool buildings



Dezeen's top 10 UK architecture projects of 2022

Comments

[Visit our comments page](#) | [Read our comments policy](#)

Join the discussion...

LOG IN WITH

OR SIGN UP WITH DISQUS ?

Name

1 Share Best Newest Oldest

Donald Hawthorn

2 days ago edited

Has Colin MacGillivray forgotten the Icelandic volcano, when an eruption caused rotating machines (then, aircraft engines) to be banned from the area (but could be wind generators, in the future) and cast a large shadow over parts of Europe – and that wasn't "The Big One". We need alternatives.

o o • Reply • Share >

Nastysandwich

2 days ago edited

Unfortunately the physics behind this iteration of fusion is deeply flawed being as it is based on the current theory of solar fusion. It has been "just around the corner" for decades and sucked in huge amounts of funding. The only fusion research that is showing promise is Eric Lerner's LPPFusion (https://www.lppfusion.com/) operating as a crowd-funded operation, operating from a shed in New Jersey. No Big Bang, no black holes and fusion produced through the agency of self-pinching filaments and plasmoids. Then again, his shed would *definitely* not qualify for Dezeen.

o o • Reply • Share >

Tim Sims

4 days ago edited

There has been a magnetised fusion facility on this site since the 1970s. We used to talk about it in physics in 1979... https://en.m.wikipedia.org/...

o o • Reply • Share >

Julian John Siuksta

4 days ago edited

Right now it's just a proposal for an impressive building. Fusion research has been going on for decades. Stone Age people would have taken less time in their quest to make fire. But I like to think that a breakthrough will occur.

o o • Reply • Share >

Colin_MacGillivray

5 days ago edited

"The technology, which aims to be a sustainable alternative to burning fossil fuels." This research (and the building) is a complete waste of money. There are already two cheap sustainable methods: solar and wind. Storage is solved by closed-loop pumped hydro and cables nearly 4000km long, which transfer power from sunny or windy places to consumers. Fusion is always in the future. Always.

o 1 • Reply • Share >

Chuck Anziulewicz →

Colin_MacGillivray

5 days ago edited



Jim Hobbs

⌚ 6 days ago edited

Spelled magnetize wrong.

o 1 • Reply • Share >

Chris M. → Jim Hobbs

⌚ 5 days ago

Both spellings are correct. North A

Top architecture stories

Most popular

Most recent

- 1 Frank Lloyd Wright's unbuilt buildings revealed in series of renders
- 2 Platform 5 Architects completes textural home on London infill site
- 3 Waugh Thistleton Architects designs mass-timber Black & White Building
- 4 Hacker overhauls "fortress-like" brutalist library in Oregon
- 5 ACDF Architecture wraps glass home around apple tree in Quebec

Subscribe



our newsletters



Email

Next

Popular jobs

- 1 Personal assistant at Squire and Partners
- 2 Director-level architect at Dyer Grimes Architecture
- 3 Managing director at Park Grove Design
- 4 Senior interior designer at Adjaye Associates
- 5 Site architect at Adjaye Associates

Featured jobs



Highlights

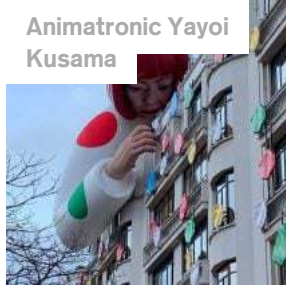
Designs for disabilities



Boulder-like cabin



Animatronic Yayoi Kusama



Eight marble kitchens



First m power



Grimshaw, HWKN, Farshid Moussavi, and WHY Create Metaverse Social Hubs Inspired by the Silk Road



Written by **Maria-Cristina Florian**

about 23 hours ago

➦ Share

The new metaverse platform pax.world, set to launch in early 2023, has announced its collaboration with global architecture offices [Grimshaw](#), [HWKN](#), [Farshid Moussavi](#), and [WHY](#) to create “Metaserai,” a vast social and cultural hub envisioned as the core of the new virtual community. The hubs are designed to host virtual cultural, social, and educational events such as concerts, theatre shows, digital art galleries, markets, lectures, parties, and festivals.

The pax.world platform aims to develop into a fully functioning society governed by a Decentralized Autonomous Organization, also known as a DAO. The virtual space will be divided into privately-owned plots of land punctuated by Metaserai communal hubs. These take inspiration from the Caravanserai of the ancient Silk Road, which became hubs for commerce and cultural exchange. Each of t

is designing their own interpretation of Metaserai

Save

Home

Projects

Products

Folders

Feed

Related Article

[Clinging to Familiarity in the Metaverse: Are We More Likely to Accept Architecture When it Looks Familiar?](#)

Grimshaw



The structure takes its cue from the architectural features of the caravanserai, a simple structure surrounding a central courtyard and watering point. The cuboid shape appears to levitate in its location. As it has no physical connections to the ground, visitors can enter through spherical follies or gates. The interactions between users will trigger a flow of data which will, in turn, influence the bespoke spaces, all generated from a kit-of-parts. This constantly shape-shifting architecture aims to reflect human interaction at a scale, speed, and scale impossible in a physical environment.

Save

Home

Projects

Products

Folders

Feed



“ The metaverse is an evolution of our current processes of design communication in the virtual world, where we take concepts from the physical to the digital and challenge ourselves, in real-time, to further understand the human perception of space in architecture. - Keith Brewis, Partner at Grimshaw ”

HWKN

Save

Home

Projects

Products

Folders

Feed

HWKN's design, Paxton, is a multilevel open hexagonal form derived from the physical world yet transformed by the digital freedom of the metaverse. Located in a surreal desert, Paxton offers a variety of experiences, from concerts in the vast amphitheater to wall-less galleries, meeting rooms open to the sky, and exercise facilities in a sculpted rooftop garden. Its [familiar yet futuristic image](#) is meant to create a comfortable, inviting, but also exciting gathering location.

Farshid Moussavi Architecture

Save

point for gathering. The event spaces are arranged around three large circular courtyards, which connect visually to the communal great halls. This central display turns the courtyards into spaces of serendipity. The outside of the Metaserai is clad with mirror, perpetually reflecting the exterior context and shifting the point of view of visitors approaching the building.

WHY

WHY propose a symphony of touchpoints enlivened by the chorus of conversation and commerce. Reminiscent of the caravanserai, the space centers around an open public plaza, a harmonious space that celebrates natural materiality with waterfalls, skylights, and vegetation spreading across the landscape. The aim is to create a grounding experience to generate a positive emotional and even physiological response for the visitors. The central courtyard opens to subterranean rooms, levitating islands, grand halls, or meditative relaxation rooms. The expansive programming is designed to welcome all types of events.

Save

Home

 Projects

 Products

 Folders

 Feed

During the last few years, [the concept of the metaverse](#) has ignited the imagination of many architects and artists who are trying to [understand its potential](#) and [limitations](#). One of these explorations is the [SOLIDS project](#), which uses a generative process to design unique, metaverse-compatible buildings. Felipe Escudero has also unveiled the “[tallest multipurpose tower in the metaverse](#),” while other architects [preserve historical buildings by recreating them](#) in this new medium.

Image gallery

Save

Home


Projects


Products


Folders


Feed

 Share

About this author



Maria-Cristina Florian

Author

FOLLOW

#TAGS

News

Architecture News

Architecture Of The Metaverse

Digital Architecture

Grimshaw

Save

Home



BROWSE THE CATALOG

3M
Window Films - Safety Exterior

ShadeFX
Retractable Canopies, Outdoor Roofs - Lennox
Hotel Miami Beach

Geberit
Bathroom Series - VariForm

The Splash Lab
Bathroom Equipment in Studios Restroom

Save

Solarlux
Bi-Folding Doors - Woodline

Sika
Construction Solutions for Healthcare
Facilities

[More products »](#)

Save





Undecorated creates The Caterpillar apartment building in Detroit



Jenna McKnight | 12 January 2023

8 comments

Listen to this story: Undecorated creates The Caterpillar apartment building in Detroit



1x

- 04:07 AD AURIS

Architectural studio Undecorated has designed an elongated, metal Quonset hut punctuated with dormer windows and filled with loft-style units for an evolving neighbourhood in Detroit.

The Caterpillar is located in Core City, an up-and-coming area that lies a few miles beyond the city's downtown zone.

Set within an "urban woodland" with over 150 newly planted trees, The Caterpillar was designed by Undecorated, a local studio led by Ishtiaq Rafiuddin, who worked with executive architect Studio Detroit.





In the centre of each unit is a plywood service core

The Caterpillar's enclosure is made of partly recycled steel and was manufactured by the US company SteelMaster. To bring in natural light, the team added glazed doors, skylights and dozens of rectangular dormer windows.

The loft-style apartments are placed side by side and range from 750 to 1,300 square feet (70 to 121 square metres).



Various windows flood the apartment interior with natural light

Each unit features 23-foot-high (seven-metre) ceilings and up to 18 windows, with daylight flowing in from both the northwest and southeast.

The windows "capture the sunrise in the bedrooms and the sunset in the living rooms, which reflects off of the curved walls – creating an aura of ceremony and reflection", the team said.



Sheet music informed the arrangement of trees around the building

**Read:****Scalloped facade fronts supportive housing facility in Los Angeles by Brooks + Scarpa**

In addition to the trees, the landscape features a variety of low-upkeep native plants.

In lieu of traditional grass, the team planted clover, which attracts pollinators and helps prevent soil erosion. Walkways are made of terrazzo tiles that were salvaged from another development.

The Caterpillar's Quonset-hut design takes cues from an earlier project in the neighbourhood – True North, designed by local studio EC3, which consists of a cluster of Quonset huts made of steel and polycarbonate panels. That project was also backed by Prince Concepts.



The architecture takes cues from Quonset huts

The city of Detroit has been making a comeback after filing for bankruptcy in 2013.

Other projects in the Michigan city include a cedar-clad housing block by LOHA that was built in Brush Park, a formerly neglected area that is undergoing redevelopment. Elsewhere in Detroit, the New York office of OMA revealed plans to turn a commercial bakery into an art and education facility called Lantern.

The photography is by Chris Miele.

Project credits:

Design architect: UNDECORATED, Ishtiaq Rafiuddin

Executive architect: Studio Detroit

Landscape design: D.I.R.T. Studio, Julie Bargmann

Construction manager: Victor Chavarria

General contracting: Jim Saad, CCM

Landscape contracting: Randall Pardy

Landwork and excavation: Sylvester McCormick

Carpentry: Tom Watkins

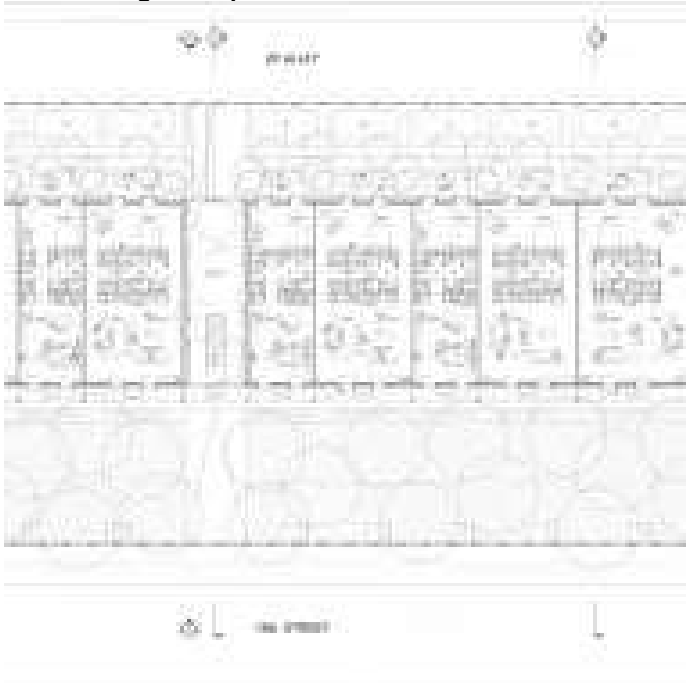
Electric: Willie Marshall

Read more: [Residential](#) | [Apartments](#) | [USA](#) | [Detroit](#) | [Housing](#) | [Prefabricated buildings](#) | [Architecture](#) | [Highlights](#)



Next

More images and plans



Share and comment



8 comments

- More
- Architecture
- Interiors
- Design
- Lookbooks



Join the discussion...

LOG IN WITH

OR SIGN UP WITH DISQUS ?

Name

Share

Best Newest Oldest

Colin_MacGillivray

5 days ago edited

How to heat or cool such a huge volume? How to ventilate it? There appear to be no windows that open. How to cut out daylight to sleep? How many people want a one-bedroom studio over 1000 sq feet in area? Do none of the residents or visitors have cars?

0 0 • Reply • Share >

steve hassler

6 days ago edited

I'm all for it. A lot of design goes a longer way. Great job.

1 0 • Reply • Share >

IDRACULA

6 days ago edited

Nice... modest, honest, practical and livable. I'd love to see this structure with 'round' windows. The windows laugh at the rest of the structure.

0 0 • Reply • Share >

Jim Angrabright

6 days ago

Nice staging.

0 0 • Reply • Share >

duckusucker

6 days ago edited

Quonset housing: a brilliant idea for modestly-priced housing and more importantly, the best design for poverty-level housing. Instead of stand-alone mini homes, the Quonset is far more energy efficient, material-efficient, and cost-effective. This project is brilliantly done and the topping is the well-considered landscaping.

1 0 • Reply • Share >

bill barker

6 days ago edited

But it's still a Quonset hut of shiny steel, then to hide it with trees. Cool structure, but pretty invasive visually.

0 1 • Reply • Share >

Joaquin

7 days ago

I really like the simplicity and honesty of this project. I wish it had utilized that 23' height inside though similar to the earlier project, True North by E3 by adding a loft level that works with those upper windows that could function as sleeping lofts even if only during the winter months. The two doors/windows of each unit could also use some kind of graphic punch like colors or oversized unit numbers or anything to distinguish each unit from the other. I'm curious though on this project, where does rainwater or melting snow go? Does it drip and scatter on the wooden deck and then to the ground? Overall, I think it is a great project.

2 0 • Reply • Share >

Prado Sellinder

7 days ago edited

Cool. I'm always rooting for Detroit.



Top architecture stories

Most popular

Most recent

- 1 Frank Lloyd Wright's unbuilt buildings revealed in series of renders
- 2 Platform 5 Architects completes textural home on London infill site
- 3 Waugh Thistleton Architects designs mass-timber Black & White Building
- 4 Hacker overhauls "fortress-like" brutalist library in Oregon
- 5 ACDF Architecture wraps glass home around apple tree in Quebec

Subscribe



Email

Next

Popular jobs

- 1 Managing director at Park Grove Design
- 2 Site architect at Adjaye Associates
- 3 Senior interior designer at Adjaye Associates
- 4 Architects/senior architects at 10 Design
- 5 Personal assistant at Squire and Partners

Featured jobs



Highlights

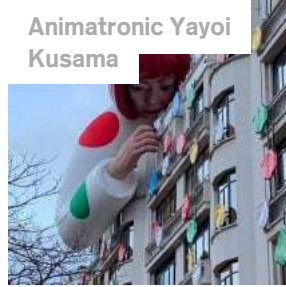
Designs for disabilities



Boulder-like cabin



Animatronic Yayoi Kusama



Eight marble kitchens



First m power





בניין אמות אטריום בת"א, שנבנה לפי תקן LEED האמריקאי. יזמים שבונים בהתאם לתקן האמריקאי דורשים את בדיקת חומרי הגלם (צילום: אוראל כהן)

בדרך לבדוק את האבא והאמא של הבניין הירוק

התקינה לבנייה ירוקה נוגעת לפליטת הפחמן שמקורה במבנה מוגמר. למשרד להגנת הסביבה הוגשו המלצות להפחתת הפליטה כבר בשלב ייצור חומרי הגלם והשימוש בהם. החומרים ידורגו על פי מידת הזיהום שלהם בכל מחזור חייהם, והתעשיינים יתוגמלו בהתאם. האם הממשלה החדשה תאמץ את מסקנות המחקר?

דותן לוי 06:00, 05.01.23

תגיות: המשרד להגנת הסביבה פליטות פליטות פחמן משבר האקלים

המשרד להגנת הסביבה בוחן הליך של רגולציה שתוביל ל**הפחתת פליטות פחמן** בתהליך הייצור של חומרי הגלם לענף הבנייה ולשימוש מוגבר בחומרי גלם שמציגים סף נמוך של פליטת גזי חממה, כך נודע ל"כלכליסט". המהלך שנבחן בימים אלה מיישר קו עם מדינות מערביות, ואמור להשלים את התקינה הקיימת כיום לבנייה ירוקה, שהפעמה הראשונה שלה כבר נכנסה לתוקף, והשנייה תיכנס לתוקף בספטמבר השנה.

המהלך המקודם כעת הוא חלק מהמאמץ של ישראל לעמוד בהתחייבות להפחתת גזי החממה. **ישראל התחייבה להפחית 27% מפליטת גזי החממה עד שנת 2030**, יעד שאינו נחשב שאפתני במיוחד בהשוואה למדינות מפותחות, אך הוא עדיין מחייב את המדינה לנקוט צעדים בנושא. בתוך ענף הפליטות ענף הבנייה אחראי לכ-39% מהפליטות בעולם. בפליטה של ענף הבנייה הכוונה היא לפליטה של מבנים קיימים, שאחראים לכ-70% מהפליטות בענף (פחמן תפעולי), ולפליטה שמתרחשת בהליך הבנייה, ובפרט לשלב ייצור חומרי הגלם, שאחראית ל-30% מהפליטות בענף (פחמן גולמי).

[רק מה שמעניין - הצטרפו לערוץ כלכליסט בטלגרם](#)

במדינות סקנדינביה, מערב אירופה וארצות הברית כבר החלו לפעול באינטנסיביות להפחתת פליטת הפחמן מחומרי הגלם בענף. צרפת למשל כבר מגדירה סף פליטות מקסימלי לחומרים

שונים, כולל בטון הנחשב למזהם מכולם.

בישראל עד כה עיקר המאמץ נגע לפחמן הנפלט ממבנים קיימים, כשהדגש הוא על התייעלות אנרגטית. התקן הישראלי לבנייה ירוקה אמנם מתייחס לחומרי הגלם, אך בשיטה של צבירת נקודות שננקטת היום ניתן לעבור בקלות את תנאי הסף, כלומר בלי להשתמש בחומרי גלם דלי פליטה. בנוסף לכך נדרשת הסדרה של בדיקת המוצרים כדי שיתאפשר להשוות ביניהם ולדרג אותם, ועל הדרך גם לתמרץ את התעשייה להפחית בפליטות במהלך ייצורם.

"כל אותן פליטות של גזי חממה שמגיעים מתהליכי הבנייה, חומרי הבנייה והאופן שבו עושים בהם שימוש בבנייה מכונות 'הפחמן השקט'", אומר נדב פלדי, שערך לאחרונה מחקר בנושא עבור המשרד להגנת הסביבה. "יש כמויות אדירות של חומרי גלם שהייצור שלהם צורך המון פחמן, ובישראל זה לא בא לידי ביטוי במערכת השיקולים כשאנחנו בונים בניין ירוק. אנחנו מסתכלים בעיקר על רמת הבניין, כמה אנרגיה וכמה פליטות הוא יפלוט לסביבה, וכמה חשמל נדרש כדי לחמם ולקרר אותו".

לפי המחקר, בישראל אין כיום תמריצים כלכליים למדידה ולהפחתה של פליטות פחמן מחומרי הבניין ומוצרי הבניין, כפי שגם אין תמריץ חיובי לשיווק מוצרים שמוגדרים דלי פחמן. בנוסף לכך הבנייה בישראל היא עתירת פליטות, בעיקר בשל טכנולוגיות בנייה המתבססות על בטון, שאחראי על יותר מ-40% מהפליטות של הפחמן הגולמי בעולם. אחרי הבטון, פלדה היא חומר הבנייה בעל עצימות הפליטות הגבוהה ביותר, ולאחריהם בפער ניכר חומרי בידוד כגון גבס וזכוכית.



מימין: רן אברהם, ראש האגף לבנייה ירוקה במשרד להגנת הסביבה ואלי כהן, מנכ"ל תרמוקור (צילום: המשרד להגנת הסביבה. יוסי מסה)

רן אברהם, ראש האגף לבנייה ירוקה במשרד להגנת הסביבה, מסביר כי כחלק מההליך לא רק שניתן להפחית את הפליטות בהליך הייצור, אלא ניתן גם להפחית את כמות החומרים שבהם נעשה שימוש בבניין כולל בכמות הבטון: "אפשר לבנות עם חצי מטר בטון, אבל יכול להיות שאפשר לעשות אופטימיזציה לתכנון ולהוריד את כמויות הבטון. אם נוריד את כמות משאיות הבטון שצריך להכניס לאתר בגוש דן, את החומרים שצריך לספק כדי לייצר את הבטון, ונצמצם אותם זה כבר יהיה שיפור. התכנון הקיים כולל המון רזרבות, משיחות עם קונסטרוקטורים הם לוקחים הרבה עודפים. לצד זאת, יש חומרים שהם לא עתירי פליטות ושווה לבחון אותם".

אחת הדרכים להסדרת הנושא בישראל היא לבחון את חומרי הגלם ולדרג אותם באופן אחיד ושקוף. הדרך המקובלת היא מחקרי הערכת מחזור החיים של המוצר (LCA) ובהמשך הצהרה סביבתית (EPD), שמציגה את ההשפעות הסביבתיות. בבחינת מחזור החיים הכוונה היא לבחינת המוצר משלב ייצורו עד סיום חייו: שלב חציבת חומר הגלם, שינוע שלו, אופן השימוש בו באתר הבנייה, ולבסוף שלב הפליטות בסיום חייו ומידת אפשרות המיחזור שלו.

המחקר מציע לייצר קריטריון למדידה והפחתה של הפחמן הגולמי, בדומה לנעשה באירופה, באופן שיתאפשר לתמרץ בעזרתו השקעה בפעילויות ירוקות. כמו כן מוצע לסבסד ליצרנים את מדידת LCA ואת ההצהרה הסביבתית EPD, ואף להציע הפחתת מסים והענקת מענקים ישירים לתעשיינים דלי פליטות וליזמים ולקבלנים שמציגים פליטות פחמן נמוכות. בנוסף מציע המחקר להטמיע את נושא חומרי הגלם בתקן הישראלי לבנייה ירוקה כדי שיזמים וקבלנים יוכלו לקבל ניקוד על שימוש בחומרים דלי פחמן וניקוד על הפחתת כמות הבטון בבניין. המלצה נוספת היא ליישר קו בכל הנוגע לאופן מדידת הפחתת הפליטות וליצור מאגר מידע שיציג השוואה בין מוצרים שנבדקו והנחיות בנוגע לרכש הממשלתי.

הילה משולם מחברת שר ייעוץ והדרכה, העורכת מחקרי LCA עבור יצרנים ישראלים, מספרת כי לא מדובר בבדיקות מעבדה של מוצרים, אלא במחקר הנסמך על מאגרי מידע מדעיים שלוקחים בחשבון את ההשפעה הסביבתית של חומרי גלם: "ההשפעה הכי קריטית כעת למשבר האקלים היא הפחמן, אבל אי אפשר להסתכל רק עליו, יש השפעות נוספות למשל על שכבת האוזון או על מאגרי מים וניצול הקרקע והמחקרים משקללים גם אותם".

לדבריה, כבר כיום יש רגולציה מסוימת בנושא חומרי הגלם בבנייה. התקן הירוק מאפשר צבירת נקודות, בין היתר על ידי שימוש בחומרי גלם מסוימים. אלא שאין כיום תקינה המחייבת שימוש בחומרי גלם מסוימים, והיזם יכול לעמוד בתקן הירוק בקלות יתרה. לדבריה, "יש היום דרישה לכך, זה מגיע מהכיוון של הבנייה הירוקה וזה משורשר לספקים וליצרנים. את היזמים מאוד מעניין לאסוף את הניקוד, החברה שבונה את המבנה פונה אל הספק ומבקשת את הדו"ח הזה. זה מנוע מאוד משמעותי שגם יבטל את 'גרין ווש' שקיים בעולמות של המוצרים שמוגדרים ירוקים. כבר אי אפשר יהיה להגדיר מוצר או מבנה כירוק בלי מדידה".

אלי כהן, מנכ"ל תרמוקיר ויו"ר איגוד הבנייה וצריכה בהתאחדות התעשיינים, הוא מהתעשיינים החריגים שכבר לפני מספר שנים לקחו את הנושא צעד אחד קדימה, אף שלא נדרשו לכך על פי התקינה. תרמוקיר מייצרת דבקים לריצוף ולחיפוי, טיח תרמי לבידוד, טיח אקוסטי ושיקום בטונים ומוצריה נמכרים בשוק הישראלי. "בחרנו לעשות LCA למוצרים שלנו כי אני מבין שצירן זה שם לי את הפוקוס על החומרים שבהם פליטות הפחמן הן גבוהות. יגיע השלב שבו המדינה תגיד שהתחרות היא לא על המחיר אלא על מי מייצר פחות פחמן בדרך", אומר כהן. "נערכתי לכך כבר לפני שלוש שנים, וברור שמה שקורה באירופה כעת יקרה גם כאן, ומי שירצה לייצא יצטרך לספק את המידע הזה ללקוחות כולל שלב השינוע".

איך שומרים על יציבות בהתחדשות עירונית על רקע האינפלציה והריבית העולה? | כלכליסט

בשיתוף

איך מפזרים השקעות מחוץ לשוק ההון? ומהם היתרונות והחסרונות של השקעה בקרנות נדל"ן? | כלכליסט

בשיתוף

כהן מספר כי כבר כיום יזמים שבונים בישראל בהתאם לתקן ה-LEED האמריקאי דורשים את הבדיקות: "פעם זה היה חריג, אבל היום כולם רוצים את זה. אני מקבל כל יום דרישות לספק את תוצאות ה-LCA שערכנו למוצרים שלנו מלקוחות, הם רוצים להשיג ניקוד יותר גבוה, ואני יודע שיש עוד כמה חברות שנמצאות בתהליכים דומים כרגע". עוד הוא אומר כי כחלק מהמסקנות הם מפתחים כיום חומרים שיצרכו פחות אנרגיה בתהליך הייצור.

נדל"ן ותשתיות

בשורה אדירה לתושבי קריית מלאכי והסביבה: פארק ההיי-טק עולה שלב

14:03 19/01/23 | מערכת ice



הפארק בקריית מלאכי (צילום עיריית קריית מלאכי)

הגיע לסיומו התאריך האחרון להגשת בקשות לקבלת מגרשים פטורים ממכרז באזור התעשייה מלאכי-טק בקריית מלאכי. אזור התעשייה יועד לטובת הקמת מפעלי תעשייה בתחום ההייטק ותעשיות לטכנולוגיה עילית. 27 בקשות התקבלו במשרדי משרד הכלכלה ורוב החברות ממוקמות באזור ירושלים והמרכז. החברות עוסקות בתחומים מגוונים כגון פיתוח מערכות תקשורת, פיתוח תוכנה ומערכות חכמות, ייצור חלקים טכנולוגיים לתעשייה הצבאית, פיתוח רכיבי חומרה, פיתוח טכנולוגיות מתקדמות לתעשייה ועוד. פארק התעשיות עתירות הידע של קריית מלאכי פונה בראש ובראשונה לחברות העוסקות בטכנולוגיה עילית. לכן וכחלק מתהליך הסינון, בימים אלה עורך ראש עיריית קריית מלאכי

אליהו זהר פגישות עם היזמים שהגישו את הבקשות וכן מקיים סיורים במפעלים ובמשרדי החברות. אחת מחברות התוכנה שהגישו בקשה, ממוקמת בסמיכות לקריית מלאכי ומעסיקה עובדים רבים תושבי העיר.

עוד ב-

רוטשטיין מוכרת קרקע בקריית מלאכי לגינדי ב-320 מיליון שקל

לכתבה המלאה



בימים האחרונים הגיעו ראש העיר אליהו זהר, מנכ"ל העירייה תמיר הזמי, סגן ראש העיר והממונה על אזורי התעשייה יוסי סולימני וממונה על הצעירים והנוער שלומי מלכה לפגישה במטה החברה, בכדי לבחון את פעילותה ולוודא כי היא אכן עומדת בתנאי הסף שהציבה העירייה.

בעיריית קריית מלאכי אומרים כי תיתן עדיפות למפעלים ששיתוף הפעולה עימם יבטיח תעסוקה איכותית לתושבי העיר והאזור. בקרוב יפתח מקצה שיווק נוסף של 14 מגרשים וגם במקצה זה תינתן עדיפות לחברות המסווגות כטכנולוגיה עילית/עילית מעורבת. כבר בימים אלה עיריית קריית מלאכי החלה לפנות ליזמים ולבכירים בחברות במטרה להציג להם את שלב השיווק השני.

קריית מלאכי עומדת כאמור תחת הגדרת אזור עדיפות לאומית א' המאפשרת ליזמים לקבל הטבות רבות ביניהם: מענקי השקעה וסבסוד שכר, הנחות במס חברות והטבות מיוחדות באישור משרד הכלכלה. "מיקומה של קריית מלאכי הוא יתרון אסטרטגי", אומר מנהל אזור התעשייה מלאכי-טק, אלירן פטיטו. "העיר ממוקמת במרחק של כ-45 דקות מתל אביב, ומרחק דומה גם מירושלים ומבאר שבע. מיקום זה, בשילוב ההטבות המשמעותיות שיינתנו ליזמים שיגיעו למלאכי-טק, נותנת לפארק התעשייה בעיר יתרון משמעותי". ראש עיריית קריית מלאכי אליהו זהר: "סיום שלב א' של השיווק בפארק מלאכי-טק הוא בשורה אדירה לתושבי העיר ומצטרף לתהליכי הפיתוח הנרחבים שעוברת העיר בשנים האחרונות בכל תחומי החיים. בימים אלה מתבצע תהליך סינון החברות כאשר במקביל

לבדיקה של משרד הכלכלה, אנו פועלים על מנת להבטיח ששיתוף הפעולה עם החברות שיבחרו יעניק אפשרויות תעסוקה איכותיות לתושבי העיר".

תגיות [אזור תעשייה](#) | [היי טק](#) | [מפעל](#) | [פארק](#) | [קריית מלאכי](#) | [ראש עיר](#)

תגובות לכתבה(0):

שם

כותרת

תוכן התגובה

הוסף תגובה 

דרמה גדולה בשרון: מכונית נוסעת נפלה לבולען שנפער בכביש

מערכת ice | 9:02 19/01/23



המכונית שנפלה לבולען (צילום רשתות חברתיות)

מפחיד: **בולען התגלה** אתמול (שבת) ברחוב הגנים שבהוד השרון, לאחר שנפער ככל הנראה כתוצאה מתקלה בתשתית המים התת-קרקעית. בתיעוד מהמקום נראית מכונית שנפלה לתוך הבור העצום, כשבנס לא נגרם נזק לנהג בה. חיים, נהג הרכב ששקע, שחזר את רגעי האימה בראיון ל-N12: "ראיתי שיטפון, היה פה רכב פיקוח של העירייה, לא אמר לי 'תעצור', לא אמר לי כלום. פתאום הקבינה, הגלגלים הקדמיים נפלו לתוך בולען. תוך 20 שניות ברחתי מהאוטו. האוטו שוקע ושוקע, אם לא הייתי בורח הייתי בפנים עכשיו. לא יכולתי לפתוח את הדלת, לא יכולתי לצאת. טוב שברחתי מהר. לקחתי את הטלפון והסיגריות וברחתי, נכנסתי עוד פעם לכבות את הסוויץ',

המנוע."

עוד ב-

מפחיד: בולען נפער בכביש מרכזי בחולון

לכתבה המלאה



ממשטרת ישראל נמסר כי בתום סריקות באזור, לא אותרו מוקדי קריסה נוספים בכביש, כאשר במקום נמצא רכב אחד שניזוק, ללא נפגעים. גורמי הנדסה ועיירה זומנו להמשך טיפול, במטרה להשיב את התנועה לסדרה בהקדם. אמיר כוכבי, ראש עיריית הוד השרון, מסר: "האירוע יתחקר במלואו כדי לראות מה ניתן ללמוד ממני - כרגע נראה כי פיצוץ צינור מים בקוטר של 12 צול מתחת לכביש הביא לתזוזות המצעים הכבושים מתחת לאספלט, ושל האדמה תחתם - וכתוצאה מכך לקריסה של האספלט. האזור תחום ומגודר, אין נפגעים, נגרם נזק לרכב אחד ולתשתיות הכביש".

תגיות בולען | הוד השרון | ישראל | נהגים | נזק | רכב | תקלה

תגובות לכתבה(0):

שם

כותרת

תוכן התגובה

הוסף תגובה

נופש, ויין ישראלי: התכנית שתהפוך את זיכרון יעקב לעיר הנופש הבאה של ישראל

הביקוש לתיירות היין בעליה - ומכרז חדש של רמ"י שיתפרסם בקרוב, להקמת 3 מתחמי נופש בפארק היין בזיכרון יעקב - נועד לתת מענה ולהפוך את העיר מרובת היקבים למוקד משיכה חדש לתיירות פנים וחוץ; התכנית כוללת הקמת 265 חדרי אירוח

עופר פטרסבורג / 18/01/2023

האזינו לכתבה 4 דקות



תכנית פארק היין בזיכרון יעקב (הדמיה) (צילום: 3Design)

טוסקנה הישראלית? רשות מקרקעי ישראל, בשיתוף עם משרד התיירות, מדווחת כי יפורסם בקרוב מכרז להקמת שני מתחמי לינה תיירותית, למטרות מלונאות, מגורים ומסחר, במתחם פארק היין בזיכרון יעקב.

המיזם הוא חלק מתוכנית ש/656 המייעדת את השטח לאזור תיירות משולב - פארק יין לצד שטחים פתוחים ציבוריים ופרטיים. מתחם פארק היין משתרע על שטח כולל של כ-606 דונם. לצד 265 חדרי אירוח, כוללת התכנית גם כ-200 יח"ד למגורים שבנייתם בעיצומה, שטחי תעשייה ומלאכה בעלי אופי תיירותי בתחום היין ומוצריו, מבנים ומוסדות ציבור ושטחים פתוחים לרווחת ציבור המבקרים והנופשים.

שר התיירות, חיים כץ: "היין הישראלי עשה לעצמו, בצדק, שם עולמי. הביקוש לתיירות היין נמצא בעלייה מתמדת והמשרד עוסק בקידום הענף בזירה המקומית והבינלאומית. פעילות היקבים מכניסה למדינה כמיליארד ש"ח בשנה ותורמת ביצירת מקומות תעסוקה בפריפריה. שדרוג חווית התייר בתחום היין יחזק את מיצובה של ישראל כיעד קולינרי מוביל".



צילום ממבט על פארק היין בזיכרון יעקב (צילום: איי שטרן חברה מפתחת)

על פי תנאי המכרז, רשות מקרקעי ישראל מייעדת 3 מגרשים, ב-2 מתחמים כאמור, באזור פארק היין בזיכרון יעקב עבור תיירות ומלונאות. במתחם הראשון יהיו שני מגרשים: מגרש המיועד לכ-48 יחידות אכסון מלונאי מיוחד ומגרש שני המיועד לכ-67 יחידות אכסון מלונאי מיוחד גם הוא, סה"כ 115 יחידות אירוח; בנוסף, מגרש נוסף ושלישי במספר, המיועד לכ-150

כבר הולכים? יש לנו עוד המון תוכן מעולה עבורכם

כבר הולכים? יש לנו עוד המון תוכן מעולה עבורכם

יש היתר: יוצא לדרך פרויקט התעשייה הגדול מסוגו בישראל

יוקה פארק וקבוצת יובלים הודיעו על קבלת היתר הבניה להקמת פרויקט יו-פארק, מבנה בגובה של-5 קומות בשטח של כ-65 אלף באזה"ת סגולה בפתח תקווה. עד כה נחתמו הסכמי מכר בהיקף של למעלה מ-380 מיליון שקל

עופר פטרסבורג / 15/01/2023

האזינו לכתבה 2 דקות



הדמיה: יוקה פארק - סגולה פתח תקווה (צילום: דיווילין)

קבוצת יובלים בבעלות איציק ברוך הודיעה היום כי בשותפות עם חברת יוקה פארק, בבעלות משה אביטן ויואב שחר, קיבלה היתר בניה מהוועדה המקומית לתכנון ובניה פתח תקווה, להריסת המבנה הישן הקיים באזור התעשייה סגולה, במסגרת פרויקט יו-פארק. במקומו, תקים מבנה לוגיסטיקה מסחר ותעשייה חדש בן 5 קומות מעל קומת קרקע, בשטח

של כ-65,000 מ"ר ברוטו לשיווק.

עוד, ציינה החברה, כי בכוונתה וכוונת שותפותיה להתחיל את עבודות הקמת הפרויקט ברבעון הראשון השנה, לאחר שהתקשרו בפרויקט בהסכמי מכר מחייבים עם רוכשים בסך כולל של כ-381 מיליון שקל, המהווים כמחצית מהיקף המכירות עפ"י דו"ח האפס.



הדמיה: יוקה פארק - סגולה פתח תקווה (צילום: דיווילין)

הפרויקט, הממוקם ברחוב גליס במרכז אזור התעשייה סגולה, יכלול הקמת מבנה תעשייתי רב שימושי במגרש ששטחו הכולל כ-22 אלף מ"ר. מדובר בפרויקט תעשייה בהיקף הגדול ביותר שתוכנן בישראל המיועד לשימושים מעורבים של מסחר, תעשייה קלה ולוגיסטיקה זעירה אשר נבנה בקומות עם רמפות וגישה ישירה לרכבים. ההשקעה הכספית המוערכת בפרויקט עומדת על כ-560 מיליון שקל.

כזכור, בחודש נובמבר האחרון, דיווחו קבוצת יובלים, יחד עם שותפותיה, על מימוש האופציה לרכישת הקרקע והאופציה תמורת כ-165 מיליון שקל בתוספת מע"מ וכן סך של 4.2 מיליון ש"ח בגין החזר הוצאות.

כמו כן, החברה ושותפיה בפרויקט חתמו לפני כשנה עם הקבלן המבצע, שובל נחשון, לביצוע כל העבודות והשירותים לצורך הקמת הפרויקט.

כבר הולכים? יש לנו עוד המון תוכן מעולה עבורכם

כבר הולכים? יש לנו עוד המון תוכן מעולה עבורכם

נדל"ן ותשתיות

פארק המים המיתולוגי בישראל ייהרס, מה ייבנה במקומו?

מערכת ice | 19/01/23 10:25 3



פארק המים המיתולוגי- אילוסטרציה (צילום unsplash, freepik)

חברת דוגל המשותפת לחברת עמרם אברהם ולחברת שי חי אחזקות, החלה השבוע בהריסת המבנים הקיימים בפארק המים הוותיק, **לונה-גל**, בחוף גולן בכינרת, לאחר שקיבלה לאחרונה היתר הריסה מהוועדה האזורית גולן. החברה תקים במקום ריזורט יוקרה הכולל 150 חדרים על חוף הכינרת. החברה מעריכה שעבודות הבניה יחלו בחודשים הקרובים.

הריזורט, שצפוי למשוך תיירות פנים מישראל ותיירות בינ"ל, יתפרש על פני מתחם ענק של כ-60 דונם, ונרכש לפני כ-3 שנים. המלון המתוכנן להבנות יכלול שני אגפים מופרדים לחלוטין: אגף עבור משפחות שיכלול 75 חדרים ואגף לזוגות שיכלול 75 חדרים נוספים, כאשר גולת הכותרת היא בריכה פרטית והאט טאב בכל חדר. בכל אגף יוקמו בנפרד לובי כניסה וחדר אוכל שיבטיחו אווירה אינטימית, לצד מתקני יוקרה נוספים ביניהם מסעדת שף, בריכה, מתחם ספא וטיפולים וחדר כושר.

עוד ב-

פארק מים חדש, מהפכה בחניות והמועד
הבא לדירה בהנחה



לכתבה המלאה



בנוסף יכלול המלון אולם לאירוח כנסים ואירועים, מתחם ספורט ימי ומתחם אטרקציות שיהיו פתוחים לאורחי המלון ולציבור. סמיכות המלון לאתרים לאומיים ביניהם שביל סובב כינרת וחוף פתוח לציבור, יאפשרו למלון להמשיך ולתחזק את אתרים אלו ברמה גבוהה ולשמור עליהם פתוחים להנאת כלל המטיילים והנופשים.

המלון והמסעדה ינוהלו בידי חברת כרם מלונות, המתמחה בניהול מלונות יוקרה ומפעילה מלונות בוטיק ביניהם מלון גורדוניה במעלה החמישה ומלון אלמא בזכרון יעקב. המלון תוכנן בידי פייגין אדריכלים, ממשרדי האדריכלות המובילים בישראל, שתכנן למעלה מ-100 בתי מלון ויכלול שילוב חומרים מקומיים טבעיים כגון אבני בזלת ומוטיבים מהכינרת. עיצוב הפנים של המלון ייעשה בידי המעצבים ארי שלתיאל ורות ארד.

פארק הלונה-גל המיתולוגי בחוף גולן, בצידה הצפון מזרחי של הכינרת, פעל במשך כארבעה עשורים ונסגר לפני כשנתיים, לאחר שעמד שומם במשך תקופה ארוכה. בימי השיא שלו אירח למעלה מרבע מיליון נופשים בעונה.

לדברי נועם גרייף, מנכ"ל עמרם אברהם "אנחנו פועלים להרחבת מנועי הצמיחה של החברה כחלק מתוכנית אסטרטגית שגיבשנו לשנים הקרובות, ובתוך כך, החברה מעמיקה את פעילותה בתחום המלונאות. המלון בחוף גולן בכינרת, באחד האזורים התיירותיים ביותר בישראל פונה לתיירות מקומית ובינלאומית ויציע לצד תכנון אקסקלוסיבי גם שירותים משלימים שמאפשר לאורחים חוויה מלאה לחופשה או ריטריט במקום כולל אירוח ברמה גבוהה ביותר עם מסעדה ומרכזי פעילות מתקדמים".





גדי פריבר מנכ"ל ובעלים כרם מלונות "זהו מלון יוקרה ייחודי במיקום, בסטנדרטים ובחוויה שמעניק. אנו מקימים את המלון מתוך תפישה כי כל אגף משרת את קהל היעד הייחודי שלו ומעניק חוויה מלאה המתאימה לצרכיו. כך הורים וילדים יכולים לשחק בבריכה או מתקן נינג'ה או חבלים ולהנות מחופשה משפחתית, זוגות המחפשים שקט ואווירה רגועה יכולים להנות מאווירה רומנטית".

תגיות [הריסה ובניה](#) | [כנרת](#) | [לונה-גל](#) | [מלון](#) | [צפון](#) | [שי חי](#)

תגובות לכתבה(3):

שם

כותרת

תוכן התגובה

הוסף תגובה

0 👍 0 👎

2. הלונה גל דשדש תקופה ארוכה
ירון 01/2023/18

👉 [הגב לתגובה זו](#)


0 👍 0 👎

1. לא רלוונטי
לא רלוונטי 01/2023/18

הודעה 19/01/2023

[הגב לתגובה זו](#)

0  0 

היו זמנים 

יפעת 01/2023/18

[הגב לתגובה זו](#)