



## Josep Ferrando Architecture transforms Spanish prison into homeless shelter and soup kitchen



Sophie Chapman | 6 hours ago

Leave a comment

Barcelona architecture studio Josep Ferrando Architecture has converted a former prison in Tarragona, Spain, into the El Roser Social Centre.

The centre now serves as a homeless shelter, soup kitchen and community space, and according to the studio is the first of its kind in Spain to combine these social services within one space.



*The building serves as a homeless shelter, soup kitchen and community space*

Named the El Roser Social Centre, the building in Tarragona, Catalonia, previously operated as the Reus prison and then a school.

Josep Ferrando Architecture collaborated with Reus architecture firm Gallego Arquitectura to sensitively renovate the 1920s building as it is listed as a Cultural Asset of Local Interest and is included in the Inventory of Architectural Heritage of Catalonia.







"The palimpsest dialogue is a challenge in rehabilitating a listed building," Josep Ferrando Architecture told Dezeen. "We recovered the material and wall character and organised the plan to highlight the tectonic lightness of the roofs."

---

**Read:**  
**Twelve Architects to turn the ruins of Bodmin Jail into a hotel**

Josep Ferrando Architecture removed the wall surrounding the prison yard, replacing it with a steel frame that mimics the previous shape to create a public space open to the city.

The centre's soup kitchen is located in a steel and glass addition to the building, while the more private shelter and community spaces were placed in the original structure.

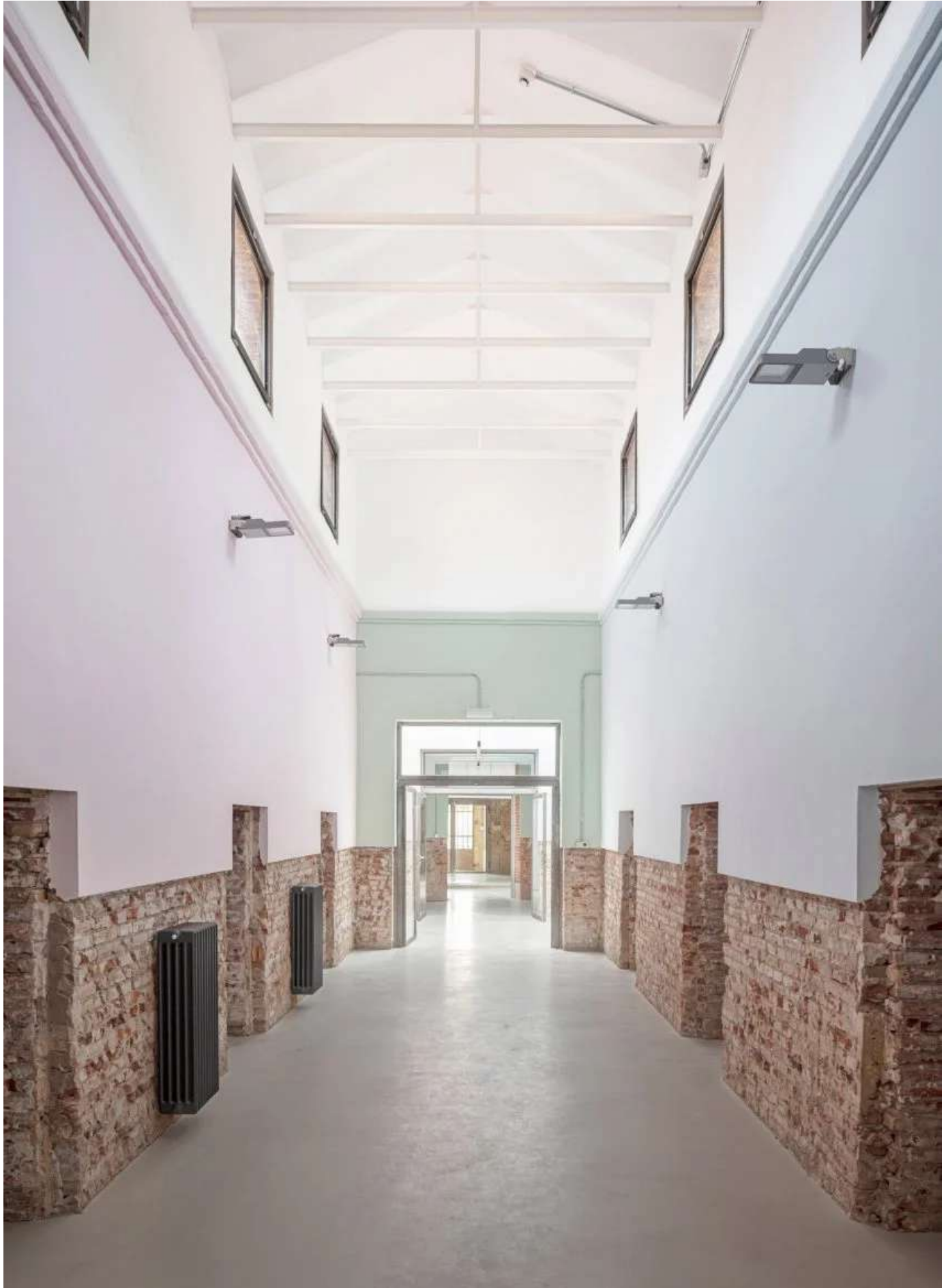


*The soup kitchen is located in the steel and glass structure*

The studio kept the prison's original doorway and has introduced new windows and wet areas reminiscent of the originals so the centre is still reminiscent of a prison.

While the space remains austere, furnishings have been added to create a sense of warmth for the guests who reside there.







"The argument for not demolishing a building was primarily a question of heritage conservation," said Josep Ferrando Architecture.

"The inestimable loss of heritage and memory is associated with the equally important loss of incorporated energy that a new building replacing the existing one cannot compensate for."

Other prison conversion articles on Dezeen include the Berlin prison conversion into a hotel, EPR Architects' prison transformation and the Bodmin prison renovation.

The photography is by Adrià Goula.

Read more: [Spain](#) | [Prisons](#) | [Community centres](#) | [Homeless housing](#) | [Catalonia](#) | [Architecture](#) | [Public and leisure](#)

---

## Subscribe to our newsletters

Email\*

Next

---

## Share and comment



Leave a comment

---

**More**  
**Architecture**  
**Interiors**  
**Design**  
**Lookbooks**

---

## Comments

[Visit our comments page](#) | [Read our comments policy](#)



LOG IN WITH

OR SIGN UP WITH DISQUS

Sort by Newest

Be the first to comment.

---

[Subscribe](#) [Privacy](#) [Do Not Sell My Data](#)

---




---

## Top architecture stories

### Most popular

### Most recent

- 1 NOA designs Hub of Huts to resemble upside-down village in South Tyrol
  - 2 Melbourne courtyard house by BKK Architects "explores shades of privacy"
  - 3 Atomik Architecture staff initiate "historic strike ballot" in UK
  - 4 "People should start living differently" says commenter
  - 5 Brutalist Breuer hotel among 2022 Modernism in America Award winners
- 





our newsletters



Email

**Next**



---

## Popular jobs

## Featured jobs

- 1 Qualified architects at Allford Hall Monaghan Morris
  - 2 Project architect at Pricegore
  - 3 Architectural technologist/technician at ML Projects
  - 4 Architectural assistants at Allford Hall Monaghan Morris
  - 5 Intermediate architect/interior designer at WELL architecture design
-



## Learnings from Collective Housing in India



Written by **Ankitha Gattupalli**

3 days ago

➦ Share

In almost every Indian language, a colloquial term for “family” - *ghar wale* in Hindi, for example - literally translates to “the ones in (my) house”. Traditionally, Indian homes would shelter generations of a family together under one roof, forming close-knit neighborhoods of relatives and friends. The residential architecture was therefore influenced by the needs of the joint family system. Spaces for social interaction are pivotal in collective housing, apart from structures that adapt to the changing needs of each family. The nuanced relationship between culture, traditions, and architecture beautifully manifests in the spatial syntax of Indian housing.

Housing in [India](#) is a complex phenomenon to understand as it is influenced by economic, social, environmental, and political factors. The country’s urban fabric is composed of informal settlements, residential colonies, and gated communities - homogenous divisions based on [social and economic](#)

Save







Save

Home

Projects

Products

Folders

Feed

---

Good architecture responds to the socio-cultural context of its location to promote communal living. Culture closely mimics a community's [behavioral patterns](#) that have organically evolved over decades. It offers an understanding of how people live meaningfully and operate in local networks. Architects are instrumental in creating culturally informed living systems. Four contemporary Indian projects demonstrate how spatial responses to social ideals can benefit people:

---

## Related Article

[New Models for Collective Housing](#)

---

Versatility: [Sublime Ordinairness Housing Project / DCOOP](#)

Save

Save

---

Home

  
Projects

  
Products

  
Folders

  
Feed

---

functional threshold space. Such semi-open spaces are [nodes for social interaction](#), offering refuge from the warm and humid climate.

Sublime Ordinariness responds sensitively to the cultural needs of the family and community in spite of spatial constraints. Each apartment contains non-denominational multi-purpose spaces that adjust to the family's requirements. In Indian homes, activities are fluid and spaces tend to be used more organically. Families of varying densities can use this space for studying sleeping, cooking, or eating.

The project in the outskirts of Mumbai seeks to establish community interaction and build a sense of belonging amongst residents. The threshold corridor space acts as a buffer between the indoors and outdoors. The kitchen has been positioned to overlook the corridor, enabling women - the primary homemakers - to socialize and keep an eye on their children from the indoors.

## Connectivity: [Sanjaynagar Slum Redevelopment Project](#) / [Community Design Agency](#)

Save

Home

 Projects

 Products

 Folders

 Feed



Save

---

Home

  
Projects

  
Products

  
Folders

  
Feed

Ahmednagar, Maharashtra the Sanjaynagar Slum Redevelopment Project houses 298 families in clusters organized around common courtyard spaces of varying sizes. In Indian houses, outdoor spaces are zones for daily chores like washing, cooking, or drying clothes, rearing domestic animals, and chatting with neighbors.

Located in Ahmednagar, Maharashtra the Sanjaynagar Slum Redevelopment Project aims to provide dignified and socially-sensitive residences for 298 families in the area. [Community Design Agency](#) designed the project to closely mimic the scale of the community's initial settlement. Clustered settlements traditionally enhanced connectivity between people and man-made systems. When rehousing a community - especially of slum dwellers - it is important to keep their street-level socio-spatial connections intact to ensure their solidarity and resilience.

## Diversity: [Future Towers](#) / [MVRDV](#)

Save

Home

 Projects

 Products

 Folders

 Feed

MVRDV's first project in [India](#) successfully responds to the country's socio-economic needs, while presenting a new approach to housing. With a high degree of income equality, [India](#)'s urban populace is segregated into luxurious apartments and tightly packed ghettos. The resulting urban fabric is fragmented and absent of social cohesion among different groups in society. Future Towers tackles this issue by providing [affordable housing](#) for diverse sections of the rising population in Pune, Maharashtra.

Save

The vertical village holds 1,068 apartments of varying typologies to accommodate the full spectrum of the city's middle class. Apartment units ranging from 45 square meters to 450 square meters are scattered across the building to enable families with children, young couples, people living alone, and old people to mingle easily. Public courtyards and communal terraces promote interaction among neighbors. The building provides a breath of fresh air by standing out from the tall box-like apartments that dominate urban India.

## Flexibility: Incremental Housing Strategy in India / Filipe Balestra & Sara Göransson

Save

Home

 Projects

 Products

 Folders

 Feed



With multi-generational living comes the need for houses to grow and modify. In [India](#), families will add rooms, floors, or buildings to their existing homes to accommodate new family members from birth, adoption, or marriage. Taking cues from the traditional incremental construction and [Charles Correa's Belapur Housing](#), [Filipe Balestra](#) & Sara Göransson have developed a replicable strategy for [affordable housing](#) systems. The contemporary project understands the family's need to incrementally grow their residences as funds become available. Residents are given a sense of ownership by enabling them to customize their houses as they like.

[Save](#)

---

articles, interviews, news, and projects. Learn more about [our ArchDaily topics](#). As always, at ArchDaily we welcome the contributions of our readers; if you want to submit an article or project, [contact us](#).

---

## Related Article

[New Models for Collective Housing](#)

---

## Image gallery

Save

### Recommended Products



BANDALUX  
Concealed Blind System - One-Box



Danpal  
Low E Finish



Vitrocsa  
Minimalist Window - Sliding



Kebony  
Cladding - Shiplap Boards - Kebony Clear RAP



Sky-Frame  
Retractable Insect Screen - Sky-Fram

Save

About this author



**Ankitha Gattupalli**

Author

FOLLOW

#TAGS

- News
- Articles
- Housing
- MVRDV
- India
- Affordable Housing
- Co-Housing

BROWSE THE CATALOG

3M  
Vinyl Finish- DI-  
NOC™ Glass...

Florense  
Dinner Table -  
Fluída

Vibia  
Outdoor Lights -  
Empty

FritsJurgens  
Pivot Door Hinge -  
System 3

Save

24 Saville Row

Set - RACKA™

Very Low Profile

Walls and Ceilings

Laufen

Wall-Hung Toilet -  
Moderna R

Hyline

Window System -  
HY30

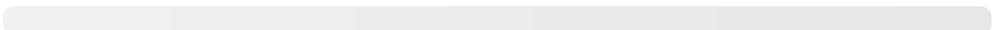
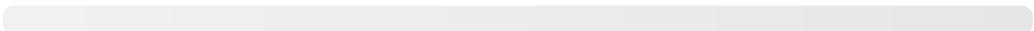
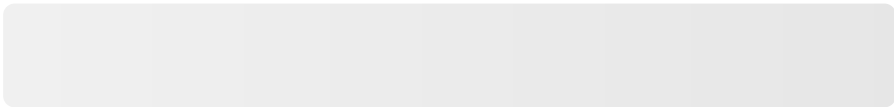
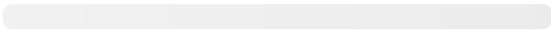
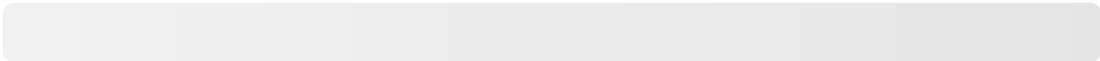
Franken-Schotter

Patios and  
Terraces - Dietfu...

burgbad

Glass Washbasin  
and Vanity - Bel

[More product](#)



Save

Home


  
Projects

  
Products

  
Folders

  
Feed

---

AdChoices 

Sponsored

---

Save

---

Home

  
Projects

  
Products

  
Folders

  
Feed





## Melbourne courtyard house by BKK Architects "explores shades of privacy"



Katie Last | 14 September 2022

6 comments

Australian architecture studio BKK Architects has created Keep House, a home in Melbourne that plays with levels of privacy to stay connected to nature but separated from the nearby public parkland.

The home, which was designed for a couple and their teenage children, is located on a wedge-shaped plot of land next to suburban parkland. Named after a castle keep, Keep House was designed to provide privacy while taking advantage of the views of the nature that surrounds the site.



*BKK Architects designed Keep House to connect the clients to nature while giving them privacy*

"It's a really unusual site that can feel quite exposed but we also wanted to take advantage of that," BKK Architects principal Simon Knott told Dezeen.

"We talked a lot about the idea of protective space," he continued. "When you're as exposed as this house, it's important to be able to have that protective barrier."

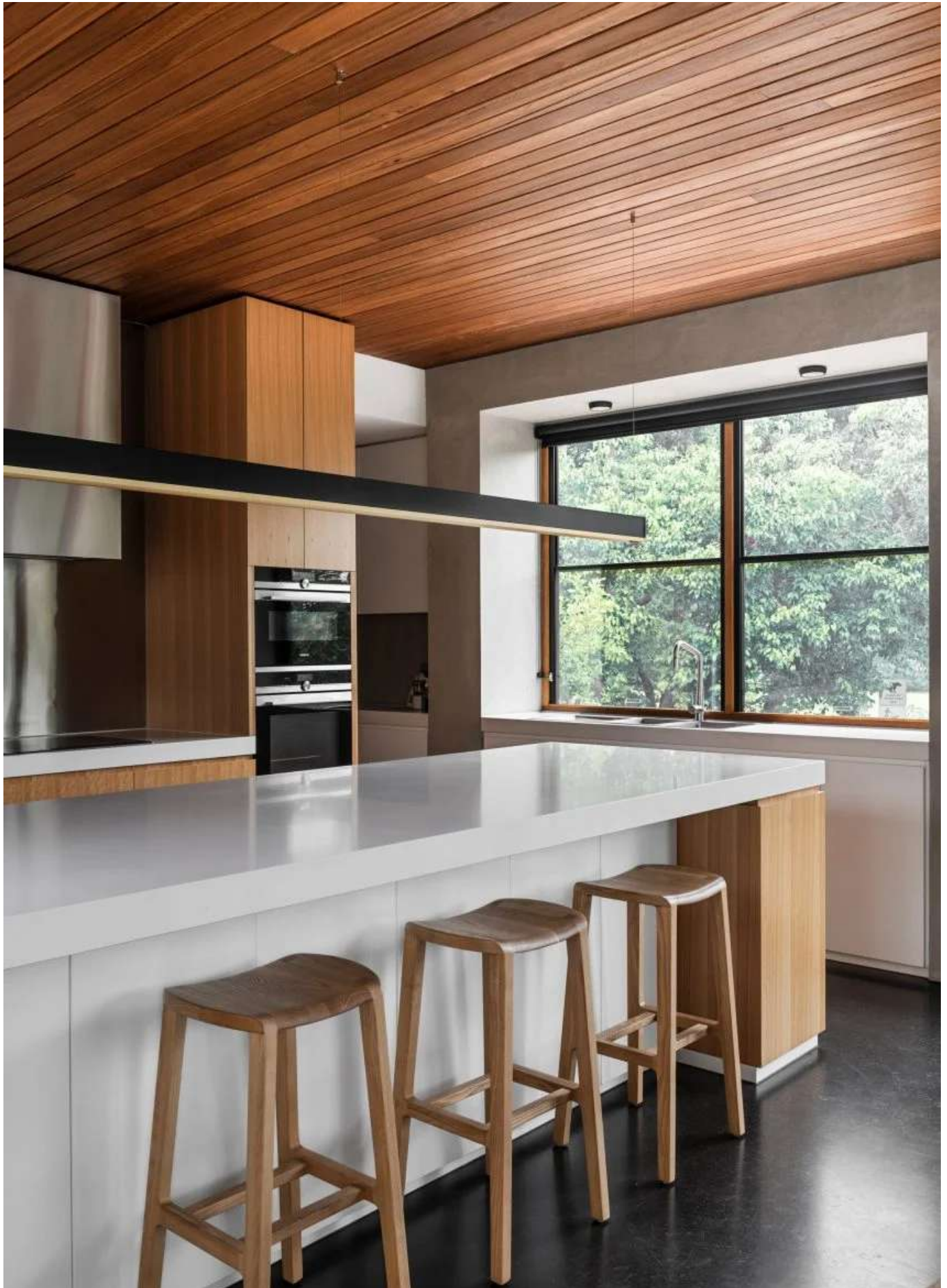


*The home features a tall black chimney and a concrete outer wall*



tapers towards its peak adds extra height to the structure.

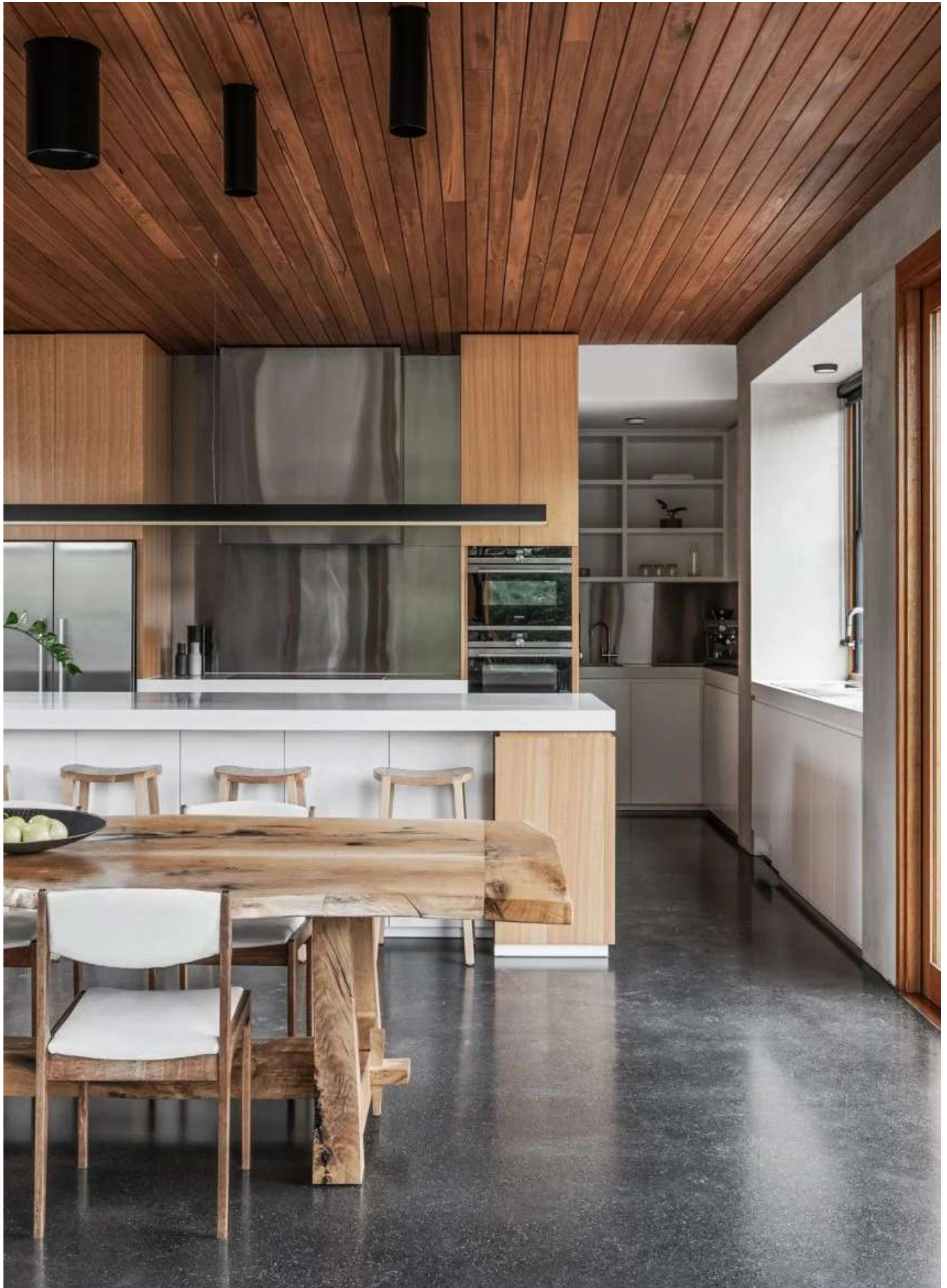






"The kitchen is like the altar of the family home," said Knott. "The family and their guests spend a lot of time around the kitchen island. The timber ceiling provides a sense of warmth."









"There was an oak tree on the corner of the site," said Knott. "Since it can be quite an invasive species in Australia and it wasn't in the best condition, we decided to cut it down and the owner used it to make a table for the kitchen."





Two bathrooms sit off the corridor between the two wings, which leads to a circulation zone with a staircase connecting the ground floor to the main bedroom on the floor above.

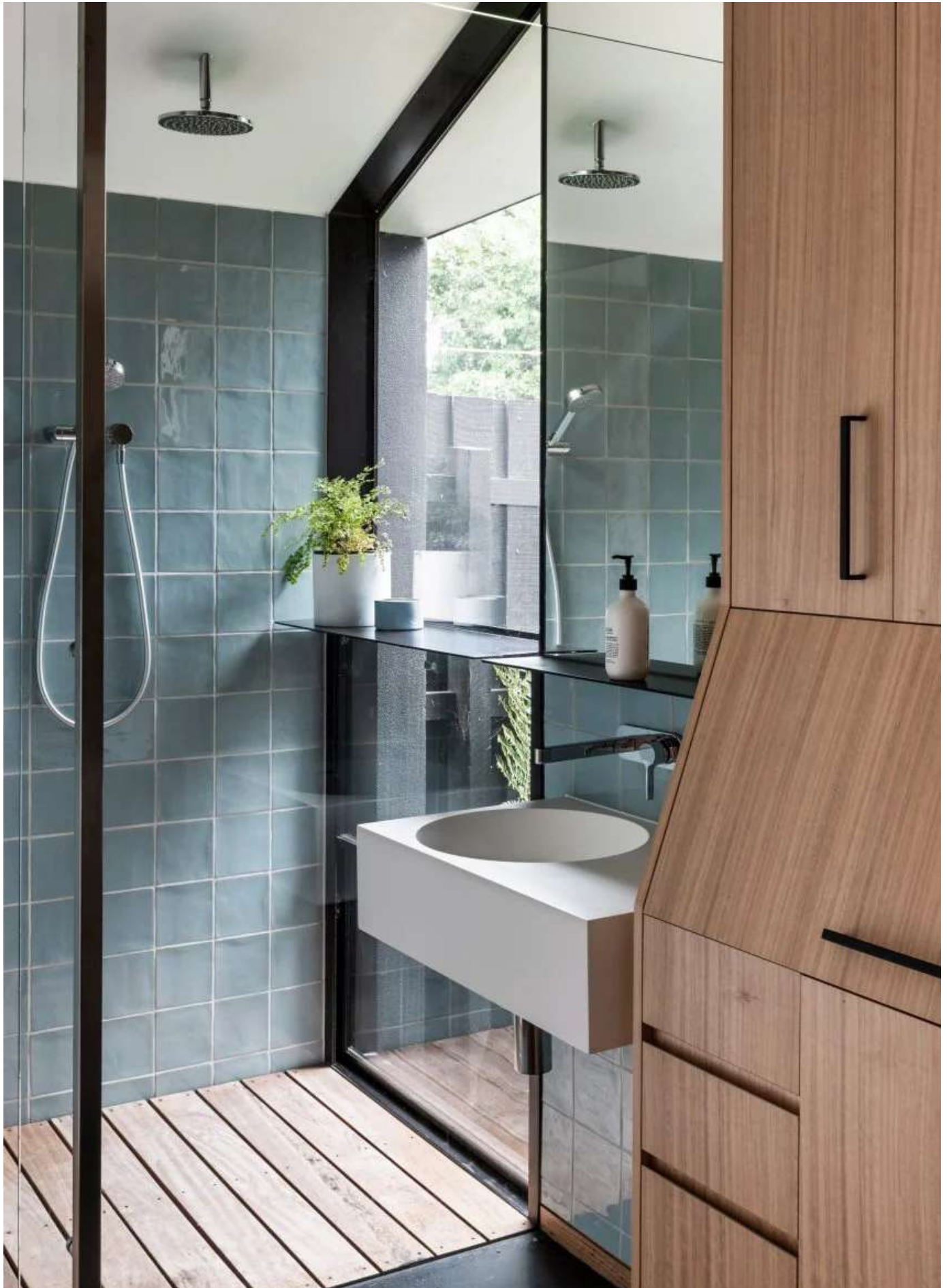
---

**Read:****Five houses where the courtyard is the heart of the home**

A wing for the teenagers is on the other side of the staircase, featuring two bedrooms, a bathroom, and a space with a large screen for relaxation or play.

"There's a bit of separation and it's really important that the two boys have their own space," Knott commented.

"It's been really interesting given the lockdown we've had here in Australia, spending months at a time at home, having a house where you can come together but also have that time apart has become really important."







park and has become a space for the family to relax in.

The C-shaped house folds around a garden courtyard filled with plants that are native to Victoria. Verandas line the courtyard, blurring the transition between the garden and the interior and providing the house with shade.



*The studio worked with landscape design studio MUD to create various gardens on the site*

"Shading from the sun here is important, and the shading along the perimeter of the house acts as a veranda," said Knott. "It also becomes this transitory space between the house and the outdoor areas."

An additional small triangular garden is formed where the angled building meets the site boundaries.

"There is a transition of privacy across the varied landscape zones: the visible lawn and veggie patch out the front, the native garden courtyard, the back triangle accessed from the media space, which is fenced on all sides," said the studio.

"Keep House shows how architecture can explore shades of privacy between what is totally inner and what is gladly revealed to passers-by," the studio commented. "It's tailored for a family that needs spaces to come together, and spaces to be apart."

Other projects completed by BKK Architects include a Melbourne apartment block with circular windows and a house split into two angular structures.



---

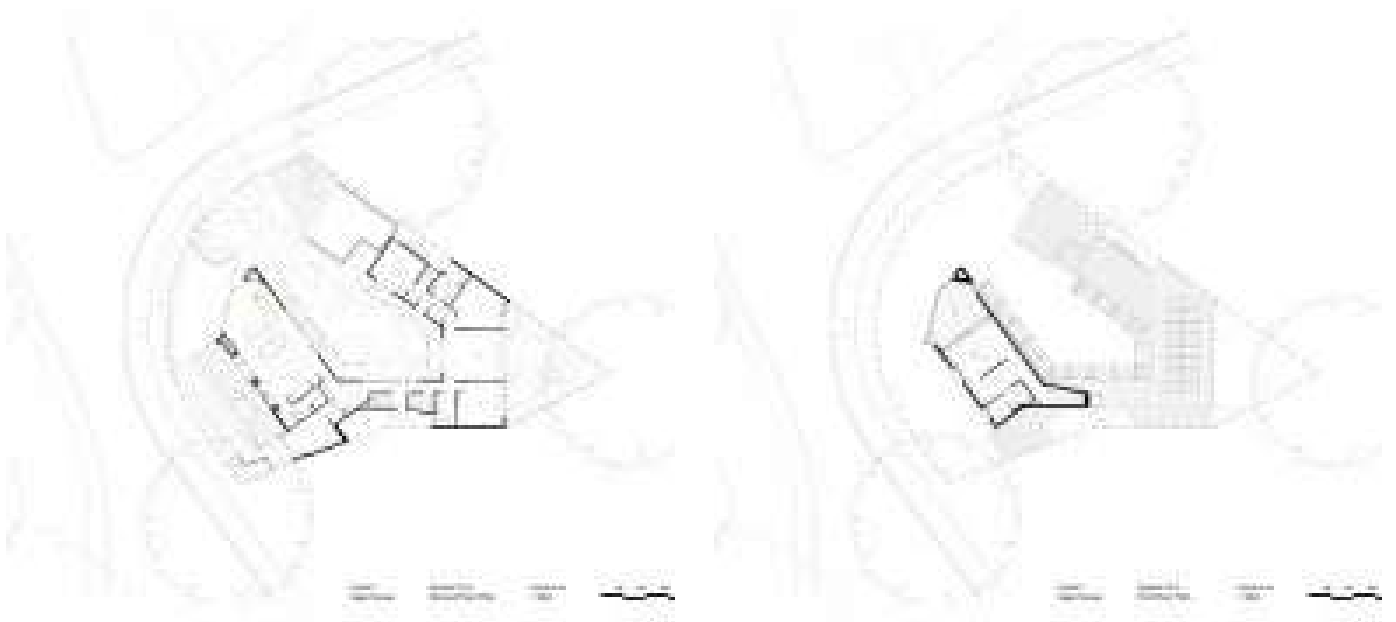
### Subscribe to our newsletters

Email\*

Next

---

### More images and plans



---

### Share and comment



6 comments

---

**More**  
**Architecture**  
**Interiors**  
**Design**  
**Lookbooks**

---

### Recommended stories





Moxon Architects' remote self-designed studio is "a good place for wildlife"



NOA extends Alpine hotel with wellness area resembling an upside-down village



KKAA YTAA splits Japanese house in two with central courtyard



Lake Flato Architects creates rammed-earth ranch house in Texas desert



Staircase is a social space in Tokyo house by Kiri Architects



HAPA Architects clads South Downs eco-home in charred timber



Austin Maynard Architects develops "ethical housing" in inner-city Melbourne



NO Architecture creates Flower House in the Berkshires

### Comments

Visit our comments page | Read our comments policy



LOG IN WITH

OR SIGN UP WITH DISQUS ?

Name input field

Sort by Newest [Heart icon] [Share icon]

hammerhead • 10 hours ago

Really beautiful courtyard and the dining table looks perfect.

^ | v • Reply • Share >

Don Bronkema • 18 hours ago • edited

Koole.

^ | v • Reply • Share >

JZ • 21 hours ago • edited

That internal courtyard is highly romantic, but the overall site inefficiencies mean they paid more for giving up open space on the parcel.

^ | v • Reply • Share >

tony365 → JZ • 6 hours ago • edited

I agree with you but... I like the privacy of courtyard and the use of a difficult site.

^ | v • Reply • Share >

Don Bronkema → JZ • 18 hours ago • edited

Not how much but how used.

1 ^ | v • Reply • Share >

JZ → Don Bronkema • 12 hours ago • edited

Sure but by the looks of the plantings, it's mostly something looked at and circulated through. Not a space to occupy.

^ | v • Reply • Share >



---

## Top architecture stories

**Most popular**

**Most recent**

- 1 NOA designs Hub of Huts to resemble upside-down village in South Tyrol
- 2 Melbourne courtyard house by BKK Architects "explores shades of privacy"
- 3 Atomik Architecture staff initiate "historic strike ballot" in UK
- 4 "People should start living differently" says commenter
- 5 Brutalist Breuer hotel among 2022 Modernism in America Award winners

---

**Subscribe**



Email

**Next**



---

**2** Architectural assistants at Allford Hall Monaghan Morris

---

**3** Qualified architects at Allford Hall Monaghan Morris

---

**4** Intermediate architect/interior designer at WELL architecture design

---

**5** Project architect at Pricegore

---

### Highlights

Coventry Cathedral  
football kit



Burning Man  
installations



Dezeen Awards  
studio shortlist





# YNS Yamaikarashi Nursery School / Takeru Shoji Architects



Curated by Hana Abdel

Share

**KINDERGARTEN, DAY CARE • NIIGATA, JAPAN**

Save



Year : 2021



Photographs : Koji Fujii / TOREAL



Structural Design : Tetsuya Tanaka Structural Engineers, Tetsuya Tanaka, Takuto Hashimoto

Contractors : Ikeda-Gumi Co.Ltd, Takumi Kawadas

Mechanical Equipment : CAD System IPE, Toshiaki Honma

Electrical Equipment Design : J · Tsukasa Design, Hitoshi Kuwano, Kenichiro Taiko

Lighting Design : Komorebi Design, Mariko Niato

General Contractors : Hierose Co.Ltd, Yoshiaki Sato, Hiroshi Sawamura, Junichi Kawase

### MORE SPECS



*Text description provided by the architects.* The Center for Early Childhood Education and Care (nursery school) aims to achieve the principles of engaging “naturally with nature”. Located at the end of a winding pathway atop of a sand dune, this single-story wooden building provides a diverse base for children filled with characterful rooms and recesses. The "construction of a large childcare environment" tha

Save

Home



Projects



Products



Folders



Feed

Save

---

Home

  
Projects

  
Products

  
Folders

  
Feed

Who or what is this nursery school for? Childcare researchers and workers, parents, and local residents held a series of workshops to discuss the benefits of reconstructing a nursery school on the suburban site. With an aging population and declining birthrate, emphasis was placed on how a nursery school could benefit the children and the surrounding area. The participants concluded on a vision "to create a nursery school like a village and foster a village like a nursery school. The "vaguely bounded, expanding nursery school" would allow children to move leisurely between interior rooms, exterior playgrounds, and the village itself. Additionally, the nursery school could be open to villagers as a place for community interaction and visitations.

[Save](#)[Home](#)  
[Projects](#)  
[Products](#)  
[Folders](#)  
[Feed](#)

Save

---

Home

  
Projects

  
Products

  
Folders

  
Feed

Under the site conditions, large timbers were prohibited from being transported, and so wooden trusses were built on the field by combining small timbers to create large nursery spaces. Trusses with apexes facing up and down are combined to create a series of truss roofs. Moving the intersection of the trusses from the top of the partition walls allows for a more expressive environment in each of the rooms, while an open space above the partition gives them a sense of connection.

[Save](#)[Home](#)  
[Projects](#)  
[Products](#)  
[Folders](#)  
[Feed](#)

Save

---

Home

  
Projects

  
Products

  
Folders

  
Feed



---

as if they are in the village. A childcare support office and deck plaza are situated in front of the building, which will be used for local farmers' markets and food truck events, mixing community activities with nursery school activities.

In addition, air conditioners and total heat exchangers are installed under the prefectural cedar flooring, creating an underfloor air chamber, so that children are not exposed to direct airflow, but radiant heat works on their bodies, creating comfortable conditions for learning and play. As time has passed since the nursery school's opening, encouraged by the fluidity of the cross-sectional layout of the grounds, children have socialized more between their age groups. Additionally, as the children spend more time outside, the number of senior citizens out for a walk watching them has increased

Save

Save

---

Home

  
Projects

  
Products

  
Folders

  
Feed

Under the eaves of the nursery school building, parents engage with one another between drop-offs and pick-ups. This "vaguely bounded nursery school " is creating flexibility and expansion in children's learning and play, responding to everyone's wishes and beginning to create a new everyday life in the village. It seems that the very seeds of " creating a nursery school like a village and fostering a village like a nursery school" are beginning to sprout.

[Save](#)[Home](#)  
[Projects](#)  
[Products](#)  
[Folders](#)  
[Feed](#)

Save

---

Home

  
Projects

  
Products

  
Folders

  
Feed

## Recommended Products

Save

---

Home

  
Projects

  
Products

  
Folders

  
Feed



EGGER  
Wood-based materials in EGGER Headquarters

Flexbrick  
Ceramic Textiles for Facades



TECU®  
Copper Surface - Classic Coated



Vitrocsa  
Minimalist Window - Sliding

## Project location

Address: Niigata, Japan

Save





Location to be used only as a reference. It could indicate city/country but not exact address.

Share

About this office



## Takeru Shoji Architects

Office

FOLLOW

## PRODUCT

Wood

## #TAGS

- Projects
- Built Projects
- Selected Projects
- Educational Architecture
- Kindergarten
- D

Published on September 12, 2022

## BROWSE THE CATALOG

Save

Home

Projects

Products

Folders

Feed

3M  
Vinyl Finish- DI-  
NOC™ Glass...

Florense  
Dinner Table -  
Fluída

Vibia  
Outdoor Lights -  
Empty

FritsJurgens  
Pivot Door Hinge -  
System 3

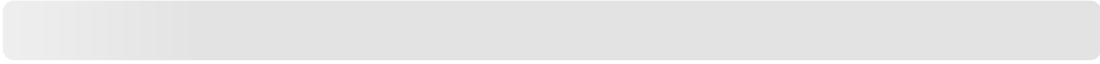
The Splash Lab  
Monolith Basin in  
24 Saville Row


PENT Fitness  
Fitness Accessory  
Set - RACKA™

Fastmount®  
Panel Fastener -  
Very Low Profile

FabriTRAK®  
FabriFELT™ for  
Walls and Ceilings

Save



AdChoices 

Sponsored

Save

Home

  
Projects

  
Products

  
Folders

  
Feed

## נדל"ן ותשתיות

# היסטוריה באילת: בסיס חיל הים פונה לטובת בית מלון

מערכת ice | 19:00 15/09/22 | 1



אילת (צילום פלאש 90 / משה שי)

כחלק מהמהלך הלאומי שמובילים משרד הביטחון וצה"ל להוצאת מחנות צה"ל ממרכזי הערים לטובת פיתוח עירוני וכלכלי, הושלם פינוי שלב א' של בסיס חיל הים באילת (זי"ס), במסגרתו הועברו 40 דונמים לרשות מקרקעי ישראל. מדובר בשלב הראשון מתוך ארבעה שבסיומם יועברו כ-100 דונמים משטח הבסיס לטובת המשך פיתוח העיר אילת כולל הקמת כ-400 יחידות דיור, כ-600 חדרי מלון וכן שטחי תעסוקה ומסחר. פעולה זו מצטרפת לפעולות שמקדמת העירייה לשחרור רצועות חוף לטובת הציבור ולקטעי חוף שהועברו לרשותה ברצועת החוף הדרומי של אילת, ביניהם קצא"א, חברת

חשמל (חח"י) וחברת נמלי ישראל (חנ"י).

עוד ב-

## איפה יוקמו בתי המלון החדשים ששר התיירות מקדם?

לכתבה המלאה



השלמת הפינוי צוינה היום (שלישי) בטקס שנערך בבסיס חיל הים, במעמד ראש עיריית אילת - אלי לנקרי, ראש אגף אמון במשרד הביטחון- תא"ל (מיל') נתי אפרתי, ראש מנהל מקרקעי ישראל- ינקי קוינט ונציגי צה"ל. ראש עיריית אילת, אלי לנקרי, הסביר: "התכנסות בסיס חיל הים ופינוי החלק המערבי היא בשורה נהדרת לעיר אילת, לתושבים ולנופשים. המאמץ הגדול שלנו לאורך שנים בפינוי רצועות חוף לטובת הציבור נושא פירות ושיתוף הפעולה בין משרד הביטחון ורשות מקרקעי ישראל יסייעו לנו בהמשך פיתוח וצמיחה של העיר אילת ובהגדלת שטחי חוף לטובת הציבור כולל יצירת רצף אורבני וציבורי שיכלול מגורים, נופש ומסחר ומתחם תיירותי חי ותוסס הנושק לחוף"

עוד הוסיף סמנכ"ל וראש אגף אמון במשרד הביטחון - תא"ל (מיל') נתי אפרתי: "בתום התהליך תקבל לידיה העיר אילת כ-100 דונמים לרווחת התושבים והנופשים בעיר. יצרנו מודל של שילוב זרועות בו כל הגורמים מרוויחים. העיר אילת תרוויח והערך המוסף הוא שיפור התשתיות למען חיילי הבסיס וכשירותו". מנכ"ל רשות מקרקעי ישראל- ינקי קוינט: "רואים את התנופה בעיר אילת. צמצום הבסיס יאפשר המשך פיתוחה של העיר. כולם ייצאו נשכרים. תשתיות הבסיס ישופרו והעיר תקבל שטחים נוספים לפיתוח".

בסיס חיל הים הוותיק הממוקם לנופו של מפרץ אילת, יושב משני צדי כביש 90, כאשר ה"מחנה העליון" ששטחו 83 דונמים ממוקם מערבית לכביש 90 בצמוד לשכונות מגורים, ואילו מזרחית לכביש ממוקמים רציפי החוף בהיקף של 72 דונמים המשמשים כנמל צבאי ימי. במסגרת ההסכם, יצומצם שטח המחנה כולו ל-52 דונמים בתחום שטח הנמל הימי, באופן שיאפשר פינוי של כ-20 דונמים על קו החוף, בנוסף ל-83 דונמים שיתפנו כאמור במחנה העליון. אלה כאמור יאפשרו המשך פיתוח של העיר אילת על שטח של 100 דונם נוספים וימשוך את לב העיר דרומה לאזור החוף בלב אזור התיירות.

## תגובות לכתבה(1):

שם

כותרת

תוכן התגובה

הוסף תגובה 

0  0 

1. למה צריך לבנות יחידות דיור במיקום הכי מבוקש באילת ?

אילן 09/2022/13

[הגב לתגובה זו](#) 





# זדינה הציגה תוכנית לפיתוח משק האנרגיה, אך אינה ערוכה ליישומה

החברה הממשלתית נגה אמורה להיות הגורם המתכלל של מערכת החשמל ולהוביל את הרפורמה בחברת החשמל • אלא שספק אם יש לה את היכולת לעשות זאת כשהיא שקועה במשבר ניהולי • מעמדה נשחק עד כדי הורדת דירוגה ע"י רשות החברות ודחיית בקשתה להנפקת אנ"ח

## עוד בנושא

אוקראינה מציבה לפוטין דילמה: האם להסלים או להמשיך לקרטע



07.09.2022 אורן דורי



## משכחה משקיעה

רוכשים מינוי ומעניקים לילדים ערכה לחינו

יש לי מנוי לגלובס בדיגיטל



## הוספה לנושאים שמעניינים אותי

- + משק האנרגיה
- + חברת החשמל
- + רשות החברות הממשלתיות
- + אנרגיה ירוקה
- + אנרגיה סולארית

החברה הממשלתית נגה, האחראית על ניהול מערכת החשמל, הציגה השבוע את תוכנית הפיתוח שלה לעשור הבא בפני בכירי משק האנרגיה. חלקם סיקהיקו בסיכויי המימוש של כלים פיד תיק אישי: נית, המותאמת לעמוד ביעד הממשלה להפקת 30% מהחשמל מאנרגיות מתחדשות עד שנת 2030 ולהתחשב בתחזיות הצריכה הגבוהות, הצורך בהקמת תחנות כוח חדשות ופיתוח טכנולוגיית אגירת לחשמל.

"אלה תשתיות שלוקח בין שנתיים לשלוש לבנות, אבל לפני כן צריך להתייבש 10-15 שנים במוסדות התכנון", אמר גורם בחברת החשמל.

## המומלצות

- פרסומת -

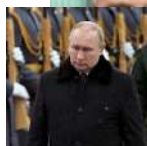
### התכטרות שקטה

תשכחו מהתכטרות שקטה: שם חדש למגמה שסוחפת את שוק העבודה



### מלחמת רוסיה-אוקראינה | פרשנות

אוקראינה מציבה לפוטין דילמה: האם להסלים או להמשיך לקרטע



## משכחה משקיעה

רוכשים מינוי ומעניקים לילדים ערכה לחינו

יש לי מנוי לגלובס בדיגיטל

לרכישת מינוי	אורח	המדינה הציגה תוכנית
--------------	------	---------------------

ניחות יים ונועננו זה נוח נושן  
 האנרגיה והממשלה נשחק. "לפני שהחברה פותרת את הבעיות של 2030, קודם שתטפל בצרות שיש לה היום", אמר גורם ממשלתי. "החברה לא מנוהלת כמו שצריך ומתקשה להגיע להישגים מאז תה כחברה עצמאית".

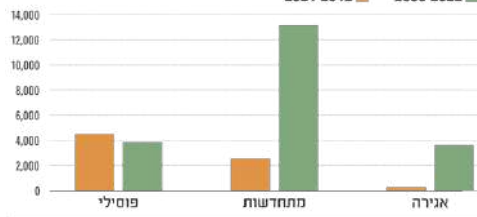
כלים פיד תיק אישי



השימוש באנרגיות מתחדשות צפוי לתפוס תאוצה

יעדי תוכנית הפיתוח של נגה, בהספק במגהוואט

2021'2012 2030'2022



## תוכן מקודם

מדוע הטיפול באוויר בחלל סגור הכרחי?

אסנת יששכרוף



בלי בלאגן: כך תסדרו את הפנסיה והביטוח

אסנת יששכרוף



כך מקנים ידע פיננסי למגוון מגזרים



## מנכ"ל זמני מכהן כבר למעלה משנה

החברה האחראית על ניהול מערכת החשמל הייתה אמורה להיות עמוד התווך של הרפורמה בחברת החשמל. מבחינה היסטורית, היא הייתה יחידה בתוך חברת החשמל, כשלזו עוד היה מונופול על ייצור האנרגיה בארץ. עם פתיחת השוק לתחרות מצד יצרני חשמל פרטיים, הוחלט על הפרדתה מחוץ לחברת החשמל.

## משכחה משקיעה

רוכשים מינוי ומעניקים לילדים ערכה לחינו

יש לי מנוי לגלובס בדיגיטל

לרכישת מינוי

אורח

המדינה הציגה תוכנית

מחסני חשמל

ממומן

10 המשפחות העשירות בעולם. מס' 3  
מפתיע במיוחד

Women's Method

כלים פיד תיק אישי

הצלם האמיץ הזה הבריח את 20  
התמונות הללו מצפון קוריאה

The Travel Breeze

ממומן

רכבי שטח זולים בפתח תקווה עשויים  
להפתיע אתכם

רכבי שטח | מודעות חיפוש

כיום, נגה קובעת מאיזה תחנות כוח ייקנה החשמל ויזרום לרשת הארצית בכל רגע נתון, בהתאם לצרכי הביקוש. כך, היא למעשה אחראית על יישום מטרת הרפורמה, לרבות צמצום כוחה המונופוליסטי של חברת החשמל, תוך קידום מעבר לשימוש באנרגיות מבוססות גז ואנרגיה סולארית. זאת, תוך התחשבות בתחזיות הצריכה ההולכות וגדלות, ריו הנשאר על רהט המטרר נשל

## אולי יעניין אותך

תוכן ממומן ע"י טאבולה

ממומן. הסטארט-אפ 'פינטקה' מבית 'בנק לאומי' מחולל מהפכה בזירה הפיננסית. אל ...

ממומן. "אני מנסה להיות חזקה, אבל הפחד הוא נוראי" דיאנה בת ה-13 מתחננת לעזרה

תרבות

מאיפה הגיעו הפלישתים ולאן הם נעלמו?

גלובלי ושוקי עולם

למרות הסיקור התקשורתי; 3 דברים שאולי לא ידעתם על המלכה אליזבת'  
SQLin לטקסט

## משפחה משקיעה

רוכשים מינוי ומעניקים לילדים ערכה לחינו

יש לי מנוי לגלובס בדיגיטל

לרכישת מינוי

אורח

המדינה הציגה תוכנית



פעילותו שהחברות הסרוח נכונות  
 קבוע. המנכ"ל המייסד של  
 החברה, יורם כהן, הודח בשנה  
 שעברה על רקע מחלוקות מול  
 היו"ר סמי תורג'מן, תוך שהוא  
 מאשים את האחרון בהתנהלות  
 בלתי תקינה. בנובמבר האחרון  
 סמנכ"ל התפעול, שיקי פישר,  
 כליים פיד תיק אישי  
 זינון במקביל כממלא מקום  
 המנכ"ל.

## קיראו עוד ב"גלובס"

אוקראינה מציבה לפוטין  
 דילמה: האם להסלים או  
 להמשיך לקרטע

תשכחו מהתכטרות שקטה:  
 שם חדש למגמה שסוחפת  
 את שוק העבודה

יעקב שחר בדרך לאקזיט:  
 במו"מ למכירת 14% מקבוצת  
 מאיר להפניקס

מקודם ONE ZERO כבר כאן ומציע  
 בנקאות אישית ופטור מעמלות

פישר, בכיר לשעבר בחברת  
 החשמל, נחשב לאיש מקצוע  
 מוערך ומומחה בתחומו. מנגד, גם  
 הוא יודה שכפילות התפקידים  
 שבאחריותו, בשילוב עם חוסר  
 הוודאות לגבי כניסת מנהל קבוע

## משכחה משקיעה

רוכשים מינוי ומעניקים לילדים ערכה לחינו

יש לי מנוי לגלובס בדיגיטל

לרכישת מינוי

אורח

המדינה הציגה תוכנית

מחברת החשמל כדי למנוע ניגודי עניינים ומשוא פנים בניהול רשת החשמל, כך שהמינוי סותר במידה את רוח הרפורמה.

פישר נתפס כמקורבו של היו"ר יננטי תורג'מן, שנחשב לאיש כלים פיד תיק אישי יחידן בחברה. הוא התמודד ללא הצלחה על תפקיד המנכ"ל בהליך איתור שנמשך כתשעה חודשים, ובסופו, במאי האחרון, נבחר לכהן בתפקיד שאול גולדשטיין, לשעבר ראש רשות הטבע והגנים. אלא שמסלול המכשולים בדרך לכניסת המנהל החדש עדיין לא הושלם.

גולדשטיין ממתין עתה שהוועדה לבדיקת מינויי בכירים (ועדת גילאור) תחזור מפגרת קיץ בת כחודש וחצי. אז, כך לפחות מקווים בנגה, תדון סוף סוף הוועדה במינויו. אם יאושר, יעלה לשלב חתימות השרים: שרת האנרגיה קארין אלהרר ושר האוצר אביגדור ליברמן. שני אלה התכתשו לאחרונה בנושאים דומים, כשכל צד מאשים את השני בכישלון מינויי הבכירים בחברת החשמל.

## משכחה משקיעה

רוכשים מינוי ומעניקים לילדים ערכה לחינו

יש לי מנוי לגלובס בדיגיטל



כלים פיד תיק אישי

בינתיים, נגה מסתבכת במאבקים פנימיים, קשיים ניהוליים ובשחיקת מעמדה מול משק האנרגיה והממשלה. במאי האחרון, לאחר שהתקבלה החלטה להגדיל את מאגר הדלקים שמחזיקה המדינה באמצעות נגה לייצור חשמל בזמן חירום, פנתה נגה לרשות החברות הממשלתיות בבקשה לצאת להנפקת אג"ח ראשונה כדי לממן את ההצטיידות היקרה.

על פניו, לא הייתה אמורה להיות בעיה לקבל את האישור. הרי הנפקה של חברות ממשלתיות נמצאת בראש סדר העדיפויות של הרשות, כדי שיפעלו תחת תנאי השקיפות המחייבים חברה מדווחת לבורסה. אולם, ברשות דחו את בקשתה של נגה.

## משכחה משקיעה

רוכשים מינוי ומעניקים לילדים ערכה לחינו

יש לי מנוי לגלובס בדיגיטל

לרכישת מינוי

אורח

המדינה הציגה תוכנית

עיתונים ברוכזות וזוהו כספיים ש  
 נגה. היעדר מנכ"ל היה שיקול  
 נוסף שהטה את הכף נגד בקשת  
 נגה. בדיעבד, גם גורמים בתוך  
 החברה הודו שטוב עשתה הרשות  
 שפסלה את ההנפקה, שכן היה  
 לדבריהם היה זה מתכון לצרות  
 הנהלת החברה. בין השאר,  
 כלים פיד תיק אישי  
 ויזינות מחלקת הסחר של החברה  
 מתארכת כבר כשנה ואינה ערוכה  
 להנפקה.

בנגה קיוו שאישור לגיוס הון בורסה  
 יגדיל את ההון העצמי של החברה  
 ויעלה את קרנה בקרב הגורמים  
 הרבים המעורבים בתחום: חברת  
 החשמל, רשות החשמל, רשות  
 החברות, משרד האנרגיה והיצרנים  
 הפרטיים.

## מאבדת לאט-לאט את יוקרתה

ישנן אינדיקציות נוספות לאמון  
 המעורער של רשות החברות  
 בחברה החדשה יחסית. כל חברה  
 ממשלתית מסווגת בדירוג הקובע,  
 בין השאר, את רמת השכר של  
 עובדיה ותנאי ההעסקה של  
 בכיריה. בפועל, הסיווג משקף גם  
 את חשיבותה. עוצמתה ורמת

## משכחה משקיעה

רוכשים מינוי ומעניקים לילדים ערכה לחינו

יש לי מנוי לגלובס בדיגיטל

בחברה קיוו לשמור על הדירוג, אך בדצמבר האחרון הרשות הורידה את דירוגה של נגה ל-9, שמיקם אותה לצד חברות כמו עמידר, נמלי כלים פיד תיק אישי ול וחברת תומר. כמו כן, מנהל ו שוונ החברות הקודם, מנכ"ל משרד האוצר רם בלינקוב, הוריד את אחוזי המשרה של היו"ר תורג'מן מ-100% ל-50% בלבד.

מחברת נגה נמסר בתגובה: "מינוי מנכ"ל קבוע צפוי להעלות לאישור ועדת המינויים בשבוע הבא, אחרי ועדת איתור כחלק מהליך מקצועי שזכה להערכה". לגבי הנפקת האג"ח השיבו בחברה כי "הליך הנפקת אג"ח נמשך ומתוכנן להתבצע בחציון הראשון של שנת 2023". בתגובה לעיכובים בהכנת דוחות כספיים נמסר: "חשוב לזכור כי רק בחודש נובמבר לקראת סוף שנת 2021 החלה לפעול נגה במתכונת הנוכחית ולכן אין אנו חושבים שמדובר בעיכוב".

**הוספה לנושאים**

**שמעניינים אותי**

## משכחה משקיעה

רוכשים מינוי ומעניקים לילדים ערכה לחינו

יש לי מנוי לגלובס בדיגיטל

לרכישת מינוי

אורח

המדינה הציגה תוכנית

אנרגיה סולארית (+)

### אולי יעניין אותך

"שוק נדל"ן מאתגר  
מיוצר רוח מיהומ

סיטרואן C5  
AIRCROSS רכב

אמיר: "בגיל 37,  
החלטתי להמציא

חיכיתם לה! אוכל אסטרה  
החדשה סוף סוף הגיעה

מידע נוסף

Opel Astra | ממומן

אוכל קורסה-e, סופר מיני  
חשמלית, עוצמתית

קראו עוד

Opel Corsa-e | ממומן

המחיר המשתלם  
בארץ | החל מ

צרו איתנו קשר

\*5988

אינן


פיי

ט'

### משכחה משקיעה

רוכשים מינוי ומעניקים לילדים ערכה לחינו

יש לי מנוי לגלובס בדיגיטל

לרכישת מינוי	אורח	המדינה הציגה תוכנית	
<b>מינוי גלובס</b>	<b>עוד דרכים להתעדכן</b>	<b>גלובס פיננסי</b>	<b>חדשות</b>
הפעלת מינוי דיגיטלי	עיתון דיגיטלי	גלובס פיננסי	שוק ההון
רכישת מינוי גלובס	English Website	תיק אישי	בארץ
שאלות ותשובות		ארביטראז'	גלובלי ושוקי עולם
		מט"ח	נדל"ן ותשתיות
		אג"ח	נתח שוק וצרכנות
		בורסות	דין וחשבון
		קרן נאמנות	גלובס טק
		קרנות סל	דעות
		אופציות	G מגזין
		צפיה בני"ע	The Wall Street Journal
		הברומטר	המשרוקית
		TRADEONE	תיירות
		מדדי בורסת ת"א	קריירה
		אופציות המעו"ף	רכב
			פודקאסטים
			כל הכותרות
			וידאו
			המומלצות
<b>מידע נוסף</b>	<b>אודות גלובס</b>		
צור קשר	גלובס על גלובס		
הגדרות	דוח אמון 2021		
תנאי שימוש	חברי הנהלה ומערכת		
מדיניות פרטיות	דרושים		
תגיות			
מונחים	<b>פרויקטים ושיתופי פעולה</b>		
נגישות			
פרסמו אצלנו			
	ועידות גלובס		
	גלובסקול		
	באים בטוב		
	אמץ חברה		
	פרויקטים מיוחדים		
	התחדשות עירונית		

## משפחה משקיעה

רוכשים מינוי ומעניקים לילדים ערכה לחינו

יש לי מנוי לגלובס בדיגיטל

נדל"ן

# חוף חופשי ואלפי דירות: נחתם הסכם היסטורי בראשל"צ

אחרי כמעט 30 שנה, עיריית ראשון לציון חתמה על הסכם עם משרד הביטחון לפינוי המחנה הצבאי "מטווח 24" הסמוך לחוף ימה של העיר. המשמעות: שילוש רצועת החוף, הקמת שמורת טבע ובניית 10,000 דירות. העירייה תשלם למשרד מיליארדים - שיוחזרו באמצעות שיווק הדירות, אם כי אין עדיין תוכניות בנייה על הקרקע

46 תגובות

הילה ציאון | 08.09.22 | 14:21



האזינו לכתבה 7 דקות

צעד משמעותי לקראת הגדלת רצועת חוף מרכזית והקמה של עשרות אלפי דירות חדשות באזור ביקוש במרכז הארץ: אחרי כמעט 30 שנה של מו"מ, עיריית ראשון לציון ומשרד הביטחון חתמו אמש (ד') על הסכם היסטורי לפינוי של "מטווח 24" - מתקן של משרד הביטחון, היושב בשטח ענק הסמוך לחוף ימה של העיר.

- [קריית גת: אושרה תוכנית התחדשות עירונית לבניית 1,550 דירות](#)
- [מתיחת פנים לשכונה ד' בב"ש: 641 דירות חדשות בפרויקט פינוי בינוי במרכז אורן](#)
- [רווחי שיא לבעלי קרקע בראשל"צ: יקבלו 52% מהדירות שייבנו](#)

<< לסיפורים החשובים והמעניינים בכלכלה ובצרכנות - הצטרפו לערוץ הטלגרם שלנו

כמעט שנה לאחר שהוועדה המחוזית לתכנון ולבנייה מחוז מרכז אישרה את מסמך העקרונות עבור מתווה פינוי השטחים של המחנה הצבאי, נחתם הסכם ההבנות - שמשמעותו שילוש רצועת החוף של ראשון לציון, הקמת שמורת טבע רחבת ידיים ברובו של השטח ובניית שכונה חדשה שתכלול כ-10,000 יחידות דירה.







מערב ראשון לציון (צילום: קובי קואנקס)

מדובר בהסכם מורכב, שכן עוד לא ברור אם הצבא יפנה חלק מהשטח (שגודלו לא יפחת מ-1,300 דונם ולא יעלה על 8,000 דונם); או יבצע פינוי מלא לגמרי של הבסיס (כ-8,000 דונם). כאמור, כבר בפינוי חלקי – שטח רצועת החוף של העיר ישולש (כיום רצועת החוף של ראשון לציון עומדת על כק"מ).

מטווח 24 הוא בסיס צבאי, שכ-7,500 דונם ממנו נמצאים בשטחה של ראשון לציון החל מקום המדינה. זה"ל מבצע במתקן זה ניסויי ירי, חלקו בתוך השטח וחלקו בים. השטח נמצא מדרום לרחוב רחבעם בראשון לציון ומערבית למתחם האלף – מתחם התעסוקה והמסחר החדש של העיר.

## משרד הביטחון יקבל מיליארדים תמורת הקרקע

במסגרת הסכם ההבנות, התמורה שתשלם עיריית ראשון לציון למשרד הביטחון עבור הקרקעות תעמוד על סדר גודל של 1-1.5 מיליארד שקל עבור פינוי חלקי, או 2-2.24 מיליארד שקל עבור פינוי מלא. מימון ההסכם יתאפשר על ידי שיווק הקרקעות להקמה של 10,000 יחידות דור, מסחר ותעסוקה צמודות דופן למתחם האלף. כ-8,000 דירות בבעלות העירייה ישווקו על ידה ו-2,000 דירות נוספות ישווקו על ידי בעלי קרקעות פרטיים.

לצורך הפינוי שכרה העירייה את חברת אמן ומרג'ינס על מנת להכין תוכנית כלכלית עסקית, במסגרתה תמהיל הדיור יכלול גם שיווק לדיור בר השגה והשכרה לטווח ארוך. על פי התוכנית, בשני תרחישי הפינוי צפויה העירייה להחזיר לעצמה את הכסף שישולם למשרד הביטחון, כולל טיהור השטח ופינוי כל הנפלים (בים וביבשה), ואף תישאר עם עודף בקופת העירייה – שיוקדש לפרויקטים עירוניים. זאת, כאמור, באמצעות שיווק יחידות הדיור. עם זאת יש לציין כי אין עדיין תוכניות בנייה על הקרקע.

כאמור, לאחר פינוי המחנה יתווספו לרצועת החוף של העיר עוד לפחות 2 ק"מ, דבר אשר ישלש את גודלה. כ-90% מהשטח צפוי להפוך לשמורת טבע פתוחה לציבור ותתאפשר נגישות לחוף הים. שחרור השטח יביא לפתיחת נתיבי גישה נוספים אל חוף הים, מה שישחרר את העומס מאזור ההגעה אל החוף. בעירייה מציינים כי הפינוי גם יאפשר פיתוח תיירותי שאין כרגע בעיר מבחינת מלונאות.

בהחלטתה מינואר השנה אשורה, כאמור, הוועדה המחוזית מרכז את עקרונות התכנון לפינוי המחנה הצבאי, באופן שיאפשר הקמת שמורת טבע בשטח של כ-850 דונם ורצועת חוף רחצה פתוח לטובת הציבור בשטח של כ-140 דונם. כמו כן נקבע כי יישמר רצף פתוח בין חוף הים והשטח הטבעי במזרח.

עוד החליטה הוועדה אז כי השטח המיועד לפיתוח יתוכנן, כך שלפחות 50% מהשטח יהיה מיועד עבור שימושים של מגורים בבנייה מרקמית משילוב מגדלים ועירוב שימושים מוטי תחבורה ציבורית. בהחלטתה התבססה הוועדה על סקר אקולוגי שנערך על ידי רשות הטבע והגנים והתאמת הפיתוח בהתאם לסקר שנערך.



חתימת ההסכם לפינוי "מטווח 24" (צילום: אגף דוברות והסברה במשרד הביטחון)

Promoted Links by Taboola

**אשורה העסקה: בעלי חצי מיליון ש"ח יוכלו לקבל הכנסה שוטפת מממשלת ארה"ב**

Channel22

**"אני לא יודעת איך מתכננים לסוף" החמרה במצבה של דיאנה בת ה 13**

רחשי לב

**11 פרופסורים יקבלו מענקי "מחקרים פורצי דרך" של הקרן הלאומית למדע**

סביבה ומדע

## "מקווה שבני העיר יוכלו לקנות כאן דירות במחירים טובים"

שר הביטחון, בני גנץ, מסר: "מראשית ימי המדינה צה"ל רואה בעצמו חלק בלתי נפרד מהחברה הישראלית בשליחותה ולמענה הוא פועל. מאז כניסתי לתפקיד שמתני כיעד למערכת הביטחון וצה"ל לפעול ביחד עם כלל הגורמים האזרחיים כדי לפנות שטחים שיכולים לסייע לשגשוגה של המדינה והחברה. זה מה שאנחנו עושים פה היום. לצד זאת, אנחנו גם ממשיכים במשימה הלאומית של העברת צה"ל דרומה – אמ"ן, חיל התקשוב ויחידות נוספות.

"כך אנו מסייעים גם לפיתוח תשתיות מתאימות, תחבורה טובה והזדמנויות תעסוקה לתושבי הדרום. כך אנו פועלים גם בצפון. הפינוי של האזור הזה למגורים ולרצועת חוף שתפתח לציבור – הוא בשורה גדולה לתושבי האזור. אני מבקש להודות לאנשי משרד הביטחון שפועלים בנושא, למנכ"ל המשרד, לגורמי צה"ל, לאנשי משרדי הפנים ולעיריית ראשון לציון וראש העיר רז קינסטליך שלא הפסיק לפעול כדי שזה יקרה".

שרת הפנים, איילת שקד, הוסיפה: "נרתמנו יחד עם גורמי המקצוע ובעזרתו האדיבה של שר הביטחון ומשרד הביטחון לחלץ את השטח הזה ולהשיבו לרווחת התושבים. אני עובדים מאוד קשה להגדיל את כמות יחידות הדיור וזהו אירוע אסטרטגי ומשמעותי. יוקמו כאן מעל 9,000 יחידות דיור ואני תקווה כי בני הנוער תושבי ראשון לציון יוכלו לרכוש פה דירות במחירים טובים. לצד יחידות הדיור תישמר פה שמורת טבע והחוף ישוחרר לרווחת האזרחים".

ראש עיריית ראשון לציון, רז קינסטליך, ציין: "ההסכם שחתמנו עליו היום הוא הסכם היסטורי. עבורי כמי שנולד וגדל בעיר כל חייו, פינוי מטווח 24 היה בגדר חלום – שאני היום כראש עירייה הולך להגשים לכל תושבי העיר. שנים דובר על פינוי המטווח ושחרור השטח העירוני, ומרגע כניסתי לתפקיד ראש העירייה לפני כארבע שנים, שמתני לי למטרה לממש את החזון ולהחזיר את הים לתושבי העיר. כל זה לא היה מתאפשר ללא שעות ארוכות של עבודה מקצועית ומוקפדת של גורמי העירייה השונים. אני רוצה להודות לשר הביטחון בני גנץ ולמשרד הביטחון, לשרת הפנים איילת שקד – שותפים אמיתיים ומקצועיים שנכונים סוף כל סוף, לאחר שנים לעבוד אתנו על הסכם לפינוי המטווח".

מנכ"ל משרד הביטחון, אלוף (מיל") אמיר אשל, אמר: "היום אנחנו מציינים אירוע משמעותי, שבו ביטחון, כלכלה וחברה שלובים יחדיו. אנו משיבים לציבור רצועת חוף גדולה ו-1,300 דונם של קרקע עם פוטנציאל לפינוי אלפים נוספים. העיר ראשון לציון תתרחב באלפי יחידות דיור נוספות ותשלש את רצועת החוף שלה. משרד הביטחון פינה השנה אלפי דונמים באזורי הביקוש. בתוכניות שלנו פינויים נוספים וגם תהליך שהחל בימים אלה ובסופו נצא גם מהקריה בתל אביב".

ראש אגף הטכנולוגיה והלוגיסטיקה, אלוף מישל מסר: "ההסכם שאנחנו חותמים עליו הוא תוצר של עבודה משותפת שהוצאה בשנה האחרונה על ידי משרד הביטחון וצה"ל, ואת פירותיה אנחנו קוצרים היום. ההסכם אמנם בכתב, אבל הוא צעד חשוב במהלך ההיסטורי הלאומי – מענה לצרכי הפיתוח האזרחי, לצד שימור יכולות ניסוי של צה"ל.

"כאן, בין הדיונות, נוסו לאורך עשרות השנים אמצעי הלחימה החדשים ביותר של צה"ל. טילים, אמצעי לחימה מיוחדים, מערכות מבצעיות חדישות, ואפילו מדים חדשים, הכול במטווח 24. הזדמנות לומר הערכה רבה לאנשי מטווח 24 – על העשייה המאומצת והחשובה במתקן לאורך שנים במסירות, ומתוך תחושת שליחות, ובראייה קדימה להמשך עשייה מרובת שנים".

[מחפשים דירה/נכס? היכנסו ל-y נדל"ן, אתר הנדל"ן של המדינה](#)

### נושאים קשורים

ראשון לציון    ים    חוף ים    בנייה







## נדל"ן ותשתיות

# מיזם חדש של התחדשות עירונית בחיפה יוצא לדרך

10:42 15/09/22 | מערכת ice



התחדשות עירונית בחיפה (צילום אדריכל תמיר לזר וסטודיו ימית הדמיות)

מיזם ייחודי של התחדשות עירונית חברתית יוצא לדרך בשכונת קריית אליעזר בעיר חיפה הכולל מימון מקול קורא של הרשות הממשלתית להתחדשות עירונית להתחדשות בראייה חברתית. התכנית צפויה לקבל אישור היום (רביעי) בוועדה המקומית חיפה. המיזם מהווה חלק מתכנית אב להתחדשות עירונית בעיר חיפה שמקודמת ומומנה על ידי הרשות הממשלתית להתחדשות עירונית ועיריית חיפה.

עוד ב-

## מנכ"ל רמ"י: הממשלה נכנעת, ראשי הערים מעדיפים מסחר על תושבים



לכתבה המלאה

תכנית הפינוי בינוי שצפויה לקבל את האישור היום, תמומש בחלקה באמצעות תמיכה ממשלתית ופילנטרופית ייחודית, שתשמש, בין היתר, לטובת קידום תהליכי בניית קהילה, חינוך, רווחה ותרבות בשכונה, כאשר התמיכה הפילנטרופית נרתמה לפרויקט דרך הקול הקורא הייחודי של הרשות הממשלתית להתחדשות עירונית, אשר בחר במתחם להתחדשות עירונית בראייה חברתית. התמיכה מגיעה לתקציב כ-16 מיליון ₪.

עוד ב-

## הכנס הפך לזירת קרב: אמירות קשות והטחת האשמות



לכתבה המלאה

ייחודו של פרויקט זה הינו בדגש שניתן לעבודה החברתית והקהילתית עם התושבים, המתבצעת לאורך כל התקדמותו, תוך שיתוף משמעותי של האוכלוסיות המגוונות בשכונה. כך למשל, בוצעה שורה של הכשרות מקצועיות לתושבים (גישור, תחזוקה, כלים משפטיים וכו') כחלק מתהליך העצמה והקניית כלים, חיבור בין הקהילות השונות בשכונה, חיזוק אוכלוסיית הקשישים, ועוד. זאת, מתוך מטרה להעצים ולחדש את השכונה גם מבחינה חברתית, במקביל לתהליכי ההתחדשות הפיזיים. התכנית תוסיף כ-600 יחידות דיור במתחם המשלב מגורים עם שטחים ציבוריים בנויים, שטחי מסחר ושטחי משרדים בקומות הקרקע.

תגיות [הועידה הארצית להתחדשות עירונית](#) | [התחדשות אורבנית](#) | [התחדשות עירונית](#) | [התחדשות עירונית בחיפה](#) | [חיפה](#) | [קריית אליעזר](#)



## תגובות לכתבה(0):

שם

כותרת

תוכן התגובה

הוסף תגובה 

## נדל"ן ותשתיות

# עלייה בתעריפי החשמל הביאה לגידול בהתקנת מערכות סולאריות

מערכת ice | 09/11/22 12:43



פאנל סולארי (צילום unsplash)

חודש אוגוסט עמד בסימן עליית מחירים של מוצרים רבים וביניהם גם תעריפי החשמל עלו ב-8.6%. שיעור העלייה במחירים הופך לחד הרבה יותר כאשר בחודש ינואר עליית מחירי החשמל העלו ב-2.2%. עליית המחירים בתעריפי החשמל הביאו איתם לגידול בהתקנת מערכות אנרגיה סולאריות במגזר הפרטי. במחצית הראשונה של שנת 2022 היה גידול של כ-12% בהתקנת מערכות סולאריות בטכנולוגיה פוטו וולטאית. הצפי הוא שעד סוף השנה יהיה גידול של מעל ל-20% בהתקנת מערכות סולריות במגזר הפרטית.

עוד ב-

## ח.י. אנרגיה השלימה פרויקט סולארי במועצה המקומית להבים

לכתבה המלאה



ניר פלג, מנכ"ל חברת אנרפוינט, חברה להתקנת מערכות סולאריות ביתיות, ציין כי "שמחירי החשמל הגבוהים הביא את תחום האנרגיה הסולארית לתעוזה זו השקעה עם כדאיות כלכלית מובהקת המייצרת הכנסה פאסיבית לבעל הכנס, יד ביד עם כך שמדובר במערכות ירוקות ויש כאן שני וקטורים מאוד מעניינים המתלכדים זה עם זה. מערכת סולארית זו השקעה עם כדאיות כלכלית מובהקת המייצרת הכנסה פאסיבית לבעל הגג."

עוד ב-

## כ-2.2 מיליארד שקלים: המימון הגבוה שהיה בישראל לפרויקט סולארי

לכתבה המלאה



על פי החלטת הממשלה, ייצור החשמל מאנרגיה מתחדשת עד שנת 2025 אמור להיות כ-20% מכלל צריכת החשמל ועד שנת 2030 כ-30% מכלל צריכת החשמל ולכן חברות לאנרגיה מתחדשת צופות גידול הולך וגדל בביקוש לאנרגיה מתחדשת והתקנת מערכות סולאריות ביניהן.

תגיות אנרגיה מתחדשת | אנרגיה סולארית | אנרפוינט | חשמל | ניר פלג | עליית מחירים

תגובות לכתבה(0):

שם

כותרת

תוכן התגובה

הוסף תגובה 

---



פורטל פיננסי

Dun's 100

CTECH

מוסף

פנאי

ספורט

משפט

עולם

נדל"ן

בארץ

כלכליסט

שוק

באזז

24/7



להיזי שני של נת"ע  
מגן משחקים? רק  
סלבס בתל אביב  
גיא נרדי



הסיוט של פאוול:  
האינפלציה  
מתפשטת לכל ענפי  
אדריאן פילוט



אחרי הצניחה  
ברכישת דירות:  
שלוש סיבות להאמין  
אמיתי גזית



נדל"ן חדשות הנדל"ן נדל"ן עולמי

הנצפות ביותר בערוץ



שטח הניסוי של צה"ל יהפוך לניסוי  
נועז של ראשון לציון



זינוק של יותר מאלף שקל במשכנתא  
ברבעון השני



אחרי הצניחה ברכישת דירות: שלוש  
סיבות להאמין שמחירי הדיור יירדו

סרטונים מומלצים



הטייל הסודי שמשנה את חוקי המלחמה  
באוקראינה



מלכודת לזירו: איך תמרון פשוט אחד  
הצליח לחסל אימפריה?

עוד בכלכליסט

קפסוליב טאק	כלכליסט טק	ועידת ניו יורק	כנס המטרו 2023	Let's Talk Fintech	FOODTECH
-------------	------------	----------------	----------------	--------------------	----------

**LET'S TALK FINTECH**  
21.9.22  
כל מה שחם בעולם הפינטק

**כנס המטרו 2023**  
19.10.22  
כאשר העסקים החדשים  
המכובדים ברישול.

**Mind the Tech NY**  
Sep 14-15 2022  
.INNOVATE. IMPACT. INSPIRE

**No tech like home**  
כלכליסט טק - הבית של ההייטק הישראלי

**CAPSULIN**  
KPMG כלכליסט  
בנושאי מס מורכבים בהגשה אחרת



הדמיה של התוכנית (הדמיה: מן שנער אדריכלים)

## שדרות: תוכנית למסחר ומשרדים במתחם תחנת הרכבת

התוכנית, שעדיין לא הוגשה לוועדה המחוזית, מקודמת על ידי רכבת ישראל; השטח הבנוי בה יסתכם ב-25 אלף מ"ר

גיא נרדי | 12:36, 14.09.22

האזינו לכתבה 2 דקות

[תגיות:](#) [מסחר](#) [שדרות](#) [מתחם הרכבת](#)

**עיריית שדרות** הודיעה כי החברה הבת לפיתוח מתחמי נדל"ן של [רכבת ישראל](#) תקים על שטח של 30 דונם ליד תחנת הרכבת בשדרות, מתחם מסחר, משרדים ודויר. השטח הבנוי עומד על כ-25 אלף מ"ר, כולל חניון ל-1,150 מכוניות ו-450 דו-גלגלי. לצד החניון יוקם מסוף תחבורה ציבורית. הכוונה היא שמגדל המשרדים שיוקם במסגרת התוכנית יעוצב כמבנה אייקוני ויהווה את שער העיר. התוכנית נמצאת בשלב תכנון מוקדם ועדיין לא הוגשה לוועדה המחוזית דרום.

תחנת הרכבת של שדרות, שנחנכה בשנת 2013, בתכנון משרד האדריכלים מן-שנער זכתה בזמנו לביקורת רבה בשל המרחק שלה מהעיר. עם השנים התרחבה העיר שדרות לכיוון מערב ולצד התחנה קם קניון "המול". על פניו, המהלך התכנוני המקודם כעת יסייע לקשור את התחנה עם העיר.



אחרי שנים של מחלוקת, זו ההחלטה שתחייב מוכרי דירות בתי"א לשלם עד מאות אלפי ש"ח | כלכליסט  
בשיתוף

איך ישפיע המטרו על הבנייה ומחירי הנדל"ן בסביבת התחנות? | כלכליסט  
בשיתוף

### [רק מה שמעניין - הצטרפו לערוץ כלכליסט בטלגרם](#)

את תכנון המתחם המשולב בשדרות ניתן להבין על רקע ההסכם לפיתוח מקרקעין בתחנות שנחתם ב-2014 ע"י רכבת ישראל ורמ"י. הרעיון הוא לגרום לכך שתחנות הרכבת יהפכו למרכזי תעסוקה, בילוי ומסחר מניבים המשמשים לא רק כתחנות מעבר עבור הנוסעים. ברבים מהפרויקטים, יוקמו גם מרכזי תחבורה משלימה. בתחנת כרמיאל מוקם בימים אלה מבנה מסחר ומשרדים, בתחנת לוד מתאכלס החלק המסחרי במתחם, במודיעין נבנה אולם לתעסוקה ומסחר ובתחנת סבדור בתי"א מוקם אזור מסחרי. תחנות קרית גת, אופקים, רמלה דרום, ירושלים (החאן), אשדוד (עד הלום) ורחובות, מקודמות בשלבים שונים.