



"No one wants a sea of desks anymore" says WeWork's global head of design



Amy Frearson | 27 July 2022

2 comments

WeWork is designing a more grown-up form of co-working, says global head of design Ebbie Wisecarver, as the brand reacts to the pandemic and puts greater focus on large enterprise clients.

Wisecarver told Dezeen that the workspace provider, which has 756 locations in 38 countries, is moving away from the traditional co-working model in response to the changing demands of its clients.



Ebbie Wisecarver is global head of design for WeWork

WeWork's current workplace model is more centred around flexibility and collaboration, with a wide variety of meeting spaces, more lounge-style seating and different types of lighting.

"In some of our larger offices we might have had 10 per cent soft seating or collaboration-type furniture, and now it's moving upward of 50 per cent," Wisecarver explained.

"The reality is, as we're moving forward, everyone's grabbing at the solution for the post-pandemic workstyle. What we're trying to do is offer space that can transform based on different needs."

An alternative to corporate headquarters

This change of approach has been partly fuelled by Covid-19, which has ushered in a new working culture that involves more remote working and virtual meetings.



WeWork's new London properties at St Helen's Place (pictured) and 10 York Road (main image) offer various spaces for collaboration

In the early years, WeWork's primary focus was on providing desk space for small-scale entrepreneurs. More recently, it has shifted towards serving larger businesses and organisations.

In 2019, large enterprises (LEs) represented approximately 40 per cent of WeWork's clients, but today it's closer to 50 per cent and likely to continue growing.

WeWork offers these companies an attractive package; instead of having to maintain a corporate headquarters, they can rent a state-of-the-art space in a prime location, then equip their staff with All Access membership passes that give them access to any other WeWork around the world.



WeWork's has significantly increased the volume of soft seating at its properties. Pictured here is 6001 Cass Ave in Detroit

Wisecarver names British electronics retailer Currys – which recently moved its headquarters to the WeWork at 10 York Road, next to London Waterloo station – as an example.

"They have a central hub where everyone can get together and collaborate, but they can also go and meet up in different satellite offices," she said.

"I think that's definitely what companies are gravitating towards."

A new design approach

In designs terms, this has led WeWork to adopt a more neutral and grown-up aesthetic, departing from the playful and youthful style that defined its workspaces in the past.

"While a co-working member might like the liveliness, enterprise members often want a different feel. They might something more formal, or spaces that can be more easily branded," said Wisecarver.



WeWork has developed a catalogue of design palettes to offer its large enterprise clients. Pictured here is Friedrichstraße 76 in Berlin

A trained architect, Wisecarver previously worked at Steven Holl Architects and Diller Scofidio + Renfro before joining WeWork in 2015. She was appointed global head of design in 2019.

Under her steer, WeWork has developed a catalogue of design palettes that it can offer to LE clients – with names like New York Loft and By The Sea – to help them create spaces that feel appropriate for their brand.

Read:

Co-working venture Patch offers "an exciting alternative to your kitchen table" says Paloma Strelitz

It has also created a template called Collaboration Hub, which is geared towards companies whose staff primarily work from home and only need to come into the office for teamwork activities.

"As we go through the pandemic, it has been a question of how our spaces can continue to be a destination," she said. "How can our members feel like they're coming in with purpose, and that they have a level of flexibility?"

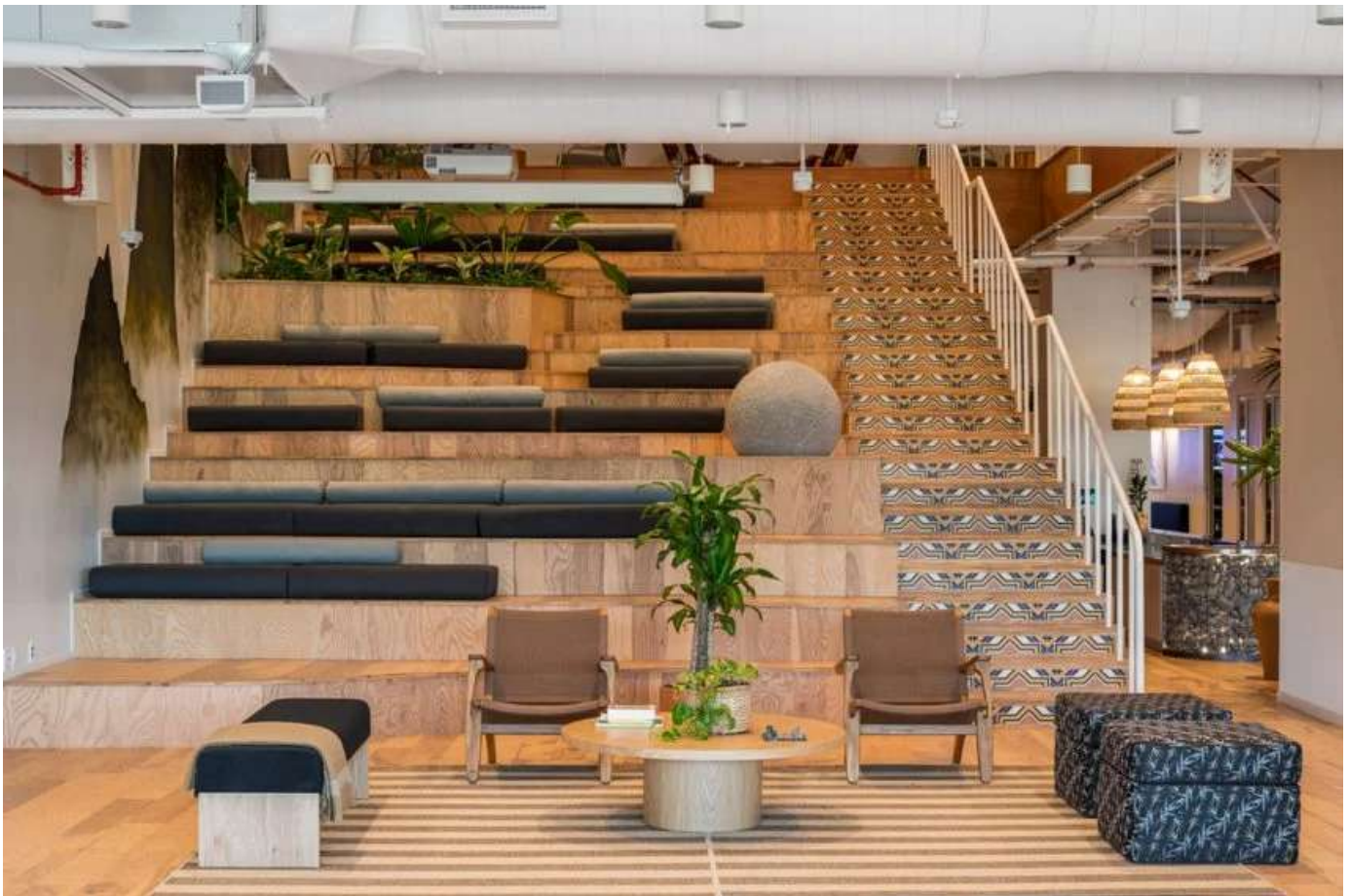
Read on for the full interview:

Amy Frearson: What is WeWork's design strategy?



Amy Frearson: How to you achieve that?

Ebbie Wisecarver: You don't only create comfort through the materials, but also through different types of space. We try to capitalise on flexibility. We know that some people want to be able to work in one space but be able to hop into a phone booth to have a private conversation. And they might not want to be there all the time. People need to know that there are various space types for them to work in and that the choice is on them. It's a new way of working for a lot of people and I have certainly seen that in China and Japan, where the work culture is quite different.



Staircases are often designed as social spaces, like at Plaza Real Cariari in San José

Amy Frearson: Do you have a formula that you apply to every location or do you create bespoke designs for every space?

Ebbie Wisecarver: We have a very clear set of standards for our office spaces, meeting rooms and even phone rooms. A lot of it is around lighting, power, data; we need to make sure the spaces function. We're able to be more bespoke in our common areas, and draw from the building and neighbourhood. We want a member to walk into a space and understand it's a WeWork, but not feel that it's a replica of another WeWork.

Amy Frearson: What is your process for ensuring you don't simply replicate what you've done elsewhere?

Ebbie Wisecarver: We make sure we do our due diligence when we walk into new buildings. If it's an older building that has character, we make sure we draw from that. It's also about adding in



we do repeat a lot of our meeting room tables, desks and chairs. We want to make sure the tables have integrated power and that we have certain types of chairs and sofas. Where we try to have more fun is with the accessories, the textiles and the feature elements. Like in Japan we designed a kotatsu that is very unique to that country and it's fun, but I don't think it would fit anywhere else. It's about letting that local flavour come through special elements.



An in-house lighting team ensure lighting levels are appropriate for working

Amy Frearson: How does this design approach compare with the early days of WeWork, before the pandemic and before the failed IPO in 2019?

Ebbie Wisecarver Early on, WeWork was very much focused on small-scale entrepreneurs wanting desks and the spaces were really designed around that. The early concepts from Miguel and Adam were using a lot of glass, having transparency so that you would run into people and be able to spark up conversations. But the original WeWorks didn't have the amenities, so from a design perspective some of the older spaces were a bit moody. We also tried some things that didn't necessarily work out; there was a phase when there was a lot of layering and materials, and some of that stuff hasn't really held up.

In and around the IPO, we started thinking more about how our design decisions can be driven by data. We wanted to ensure that spaces were sufficient, and that the new spaces we were designing



nouse lighting team who really focus on elevating and layering the light, which wasn't a big part of our design in the beginning. We make sure spaces feel light and fresh, with that more Scandinavian feel.

Now we've moved on from the IPO, our growth has become less focused on co-working and more about serving large enterprise clients, who want something very different. While a co-working member might like the liveliness, enterprise members often want a different feel. They might something more formal, or spaces that can be more easily branded. We've done a lot of these single-member full floors.



All Access members can work in any WeWork worldwide. Pictured here is Salesforce Tower in San Francisco

Amy Frearson: So a lot of the design shifts have been fuelled by this shift towards more larger enterprise clients?

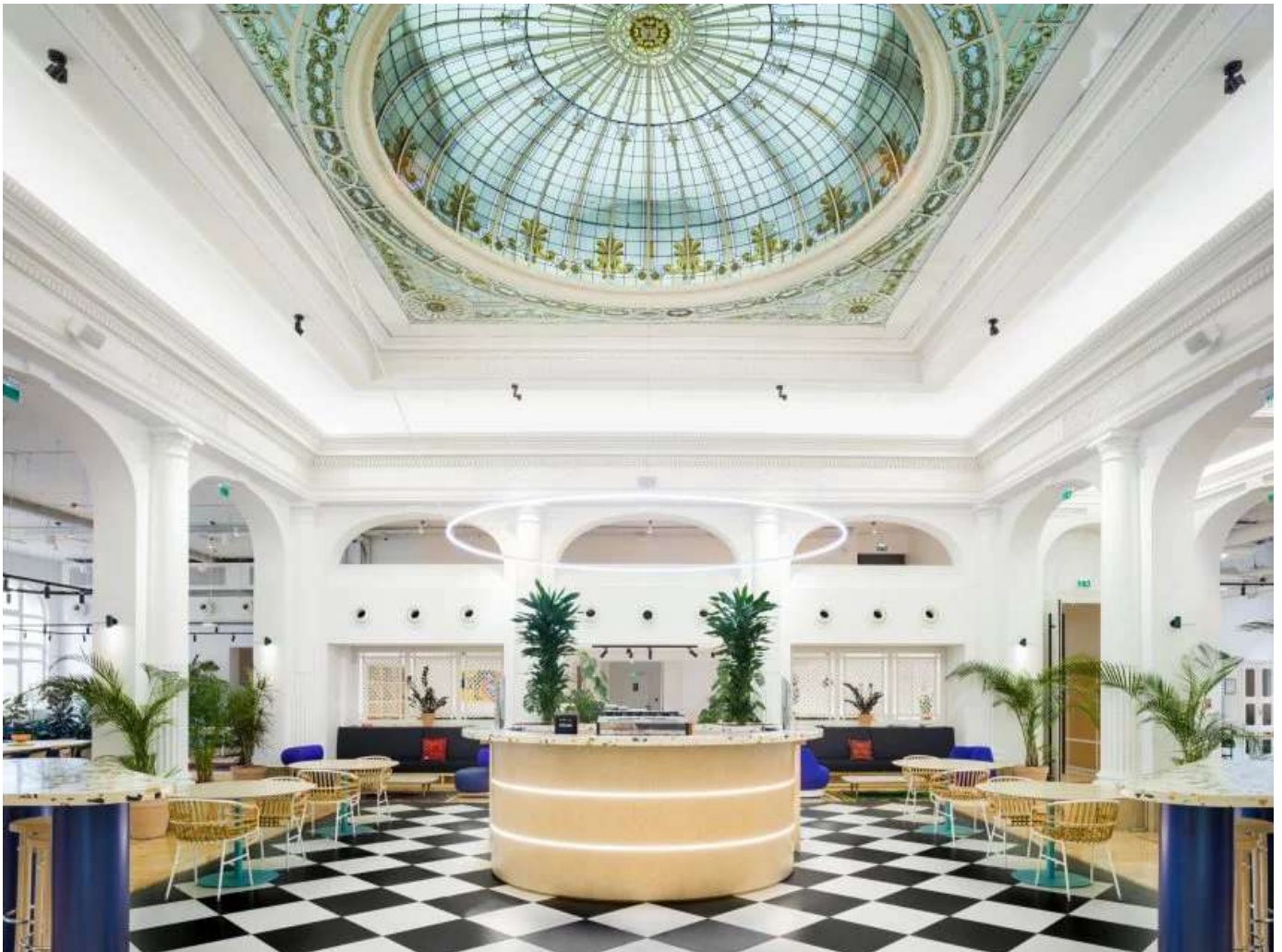
Ebbie Wisecarver Yes, it was almost like we were having to meet the needs of a new member type, which became an interesting challenge. They wanted to design spaces in their own way but they needed some guidance and strategy. We actually developed a series of palettes – we have By The Sea, Modern Executive, New York Loft, and so on – so that when they came to us, we actually could give them options to design their space in a way that made them feel like it was theirs.

Amy Frearson: How has the pandemic influenced this approach?



sit in a giant room with a bunch of desks. That has been one of the biggest shifts. In some of our larger offices we might have had 10 per cent soft seating or collaboration-type furniture, and now it's moving upward of 50 per cent. We have some great examples of members that have taken regular office space and we have transformed it into this thing that we're calling the collaboration hub. The reality is, as we're moving forward, everyone's grabbing at the solution for the post-pandemic workstyle. What we're trying to do is offer space that can transform based on different needs.

We've also introduced All Access membership, which means we're bringing members into other locations. They might be only coming in for two hours, so we have to think about that from a design perspective. How are we improving our wayfinding? Are we providing them appropriate areas with power and comfortable seating?



WeWork has 756 locations in 38 countries. Pictured here is 4 Rue Jules Lefebvre in Paris

Amy Frearson: What other design shifts have you made since the pandemic?

Ebbie Wisecarver: There was a period of time where everyone was saying, 'no one's going back to the office'. So our first priority was really making our spaces safe. That didn't just mean sanitiser and fresh air, but also looking at our HR systems and ensuring that we had protocols and rules.



and potentially set up offices in a way that that is more convenient for their people.

We started strategising with a lot of different companies about why people come in to the office. It didn't have to be about head-down work – that could be done at home, or at a local WeWork. But you do need to come in for training and mentoring, and for team events. A lot of ideas came out of that, in terms of flexible space. Could prefab rooms become an option? Can we leverage different furniture types? That helped us think about how we could repurpose some of our offices to be these kind of touchdowns for companies, then pair them with All Access or On Demand memberships to give staff the flexibility they need. We want people to come in with purpose and meaning, and to feel energised.

Amy Frearson: Since the pandemic, it seems that more co-working spaces are being created in residential areas than before. Has your strategy for choosing locations shifted at all?

Ebbie Wisecarver: It hasn't really changed. We have thought about the suburban market as a possibility but we still see our strength as being in core cities, in busy locations that are accessible by train.

What's interesting about having large global enterprise clients is that they often help us make these decisions. We had an enterprise client get in touch to ask if we had a space in Lisbon, which we didn't, so we're now working with them to open a space there. In the past we were growing at such an aggressive pace that, in a lot of ways, it was just numbers. Now, as we get back into growth, we're being a little bit more organic and allowing our members to drive that.





Ebbie Wisecarver: A great example is Currys. They left their headquarters in Acton and took a whole floor in 10 York Road, then equipped their whole corporate workforce with All Access passes, which give them access to any WeWork in the world. They have a central hub where everyone can get together and collaborate, but they can also go and meet up in different satellite offices. I think that's definitely what companies are gravitating towards.

Amy Frearson: What's next for WeWork? What are your ambitions for the future?

Ebbie Wisecarver: Growth is in our future and part of our strategy for growth is through acquisition. We recently acquired Common Desk, which is a small co-working company that originated in Texas. Common Desk is an amazing company that has beautiful spaces and has built a following that is uniquely theirs. We're not trying to take over, we want them to still be Common Desk. Our objective is simply to be as in as many places and as convenient to our members as possible.

The photography is courtesy of WeWork.

Read more: [Interiors](#) | [Co-working](#) | [WeWork](#) | [Office interiors](#) | [Interviews](#)

Subscribe to our newsletters

Email*

Next

Share and comment



2 comments

More
Architecture
Interiors
Design
Lookbooks

Recommended stories



Ten principles for designing cool homes for hot weather



Harriet Harriss to leave role as dean of Pratt Institute School of Architecture



Studio Olafur Eliasson wants to be "carbon neutral as soon as possible" says head of design



Ace Hotel Toronto by Shim-Sutcliffe Architects features a suspended lobby



Studio MK27 raises house on concrete pilotis in the Brazilian rainforest



University of Applied Arts Vienna spotlights 15 master of architecture projects



John Pawson designs pair of "intimate" limestone villas on Ibiza



Timber structure and finishes define London home by Russell Jones

Latest from Dezeen Showroom



Small Living Kitchens – tall units by Falper | Dezeen Showroom



Small Living Kitchens – storage units by Andrea Federici for Falper



RYO bathtub by Vallone



Reversible collection by Charlotte Lancelot for Gan | Dezeen Showroom



Explorer vases by Jaime Hayon for BD Barcelona Design



True outdoor seating collection by True Design



True seating collection by True Design



Renaissance tiles by Estudio Ceramico

Comments

[Visit our comments page](#) | [Read our comments policy](#)



Join the discussion...

LOG IN WITH

OR SIGN UP WITH DISQUS ?

Name

Steven • 20 hours ago • edited

No. No. No. No! We need ergonomically correct desks and chairs. Not stupid couches and "lounge" areas. Grown-up work all day in a chair on the computer. I pay WeWork to have a healthy, quiet, and comfortable workspace for the day.

5 ^ | v • Reply • Share >

Think ➔ Steven • 15 hours ago • edited

Have to agree. They all look quite lovely, but my back/neck/headaches just looking at them. Can't imagine I could get much serious, concentrated work done.

2 ^ | v • Reply • Share >





Top interiors stories

Most popular

Most recent

- 1 Studio Modijefsky favours clean lines in renovation of Dutch dijkhuis
- 2 Oak furniture and parquet flooring feature in Scandi-style Asket office
- 3 "No one wants a sea of desks anymore" says WeWork's head of design
- 4 Studio Paolo Ferrari combines wood and granite for Canadian lake house
- 5 Philippe Starck draws on mid-century modernism for Saint-Tropez hotel



our newsletters



Email

Next



Popular jobs

Featured jobs

- 1 Sales representative at Sola Kitchens
- 2 Part 2/3 architects at Green Code Architects
- 3 Bid designer at Grimshaw
- 4 Senior interior designer at Celine Interior Design
- 5 Project architect at Holland Harvey Architects

Highlights

Scandi-style office



Creek-side wooden shack



Philippe Starck hotel



...tate community The Row launches with six architectural designs by artists



Metaverse real estate community The Row launches with six architectural designs by artists



Christina Yao | 20 hours ago

3 comments

Designers have created a number of virtual buildings for metaverse community The Row, including a giant statue turned into a house designed by Daniel Arsham and a home that changes colour during the day.



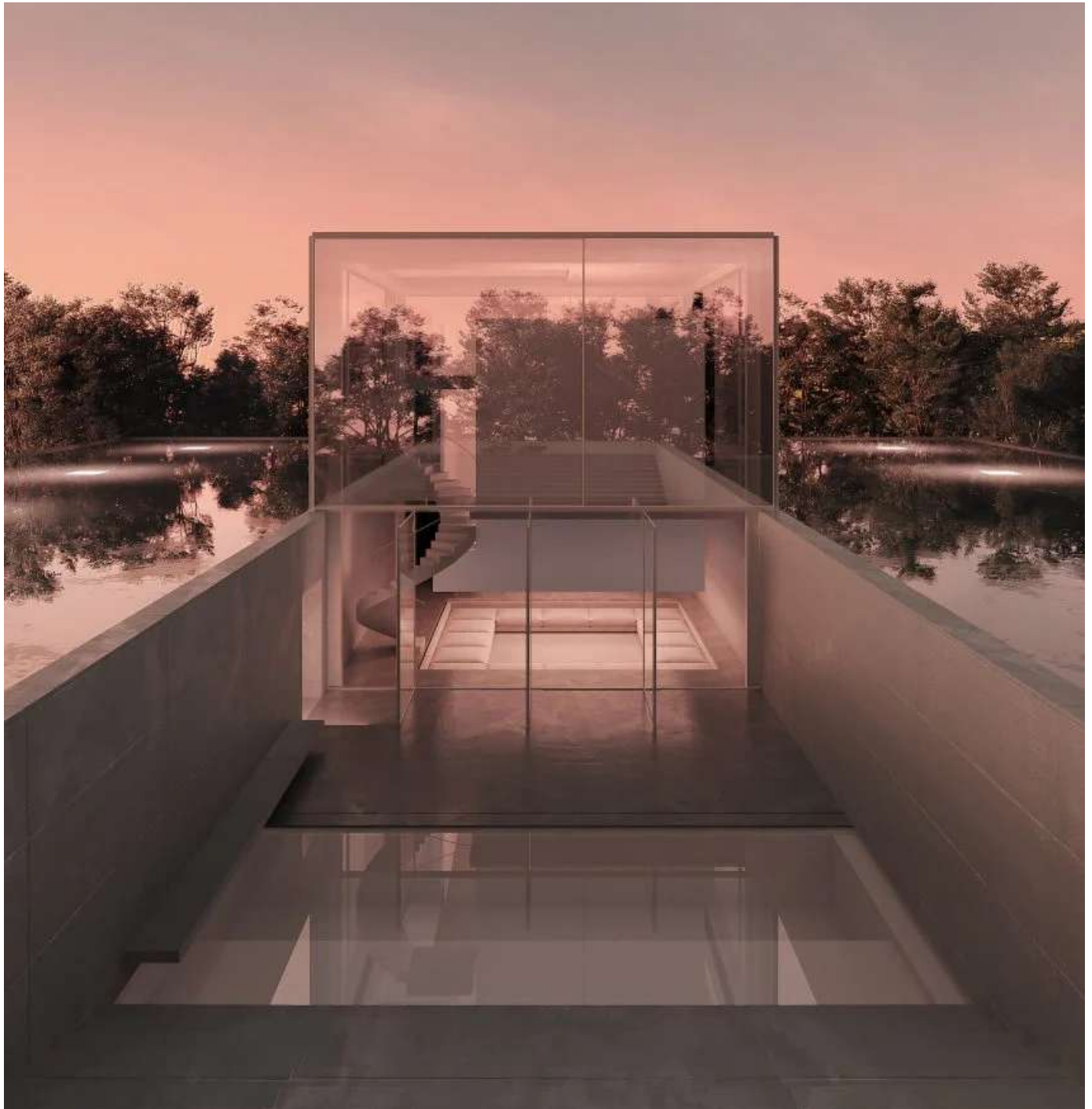
Quagmire's Karst was informed by a series of ceramic objects

Each has designed a "3D architectural landmark" that will be sold as an NFT, a non-fungible token.

The virtual buildings can then be deployed on 26 different metaverse platforms on which metaverse real estate development firm Everyrealm, one of the developers of The Row, owns land.

"In the metaverse, one does not need to adhere to the many constraints that exist when creating spaces, exhibitions, and art works in the physical world," said Arsham.

"When designing for The Row, I considered how my sculptures would appear from inside this unique piece of architecture. I'm excited and eager to see how people might engage with these pieces of architecture once they're deployed in the metaverse."



Andrés Reisinger has designed a house resembling a glass box

The Row was developed by residential real estate brokerage team The Alexander Team and Everyrealm, where Arsham also serves as creative ambassador.

Its first builds will be hosted on metaverse world-building platform Mona, while the selection of other metaverses has not yet been announced.

"The metaverse has no physics, no weather, and no limitations other than human ingenuity," said Janine Yorio, CEO of Everyrealm.

"The Row brings together visionary artists best known for their architectural landscapes and collectors seeking a unique, limited edition residence that they can deploy across many different



Ares, the Greek god of war, was turned into a house by Daniel Arsham

For his The Row design, Arsham created Ares House – a home inside a sculpture of Ares, the Greek god of war. The artist made five different versions of the design based on the changing colours of the exterior under different seasons.

“I explored the possibility of seasonality; how I might be able to alter the seasons, and how the design could remain in existence in both a daytime or a nighttime environment forever,” said Arsham.

“I’ve created very accurate visualizations of how this work might exist, how you might move through it, how light passes through it, and what it might feel like at different times of day,” he added.

“It’s really a magical way to create architecture in the metaverse.”



A cantilevered house has colours that respond to the sun throughout the day

Christodolou's house, a cantilevered building with decorative, floating globes, was created to be the metaverse's first levitation centre and aims to create "a spiritual transition into a digital existence."

The house will be designed in colours that mimic the sun during different times of the day.

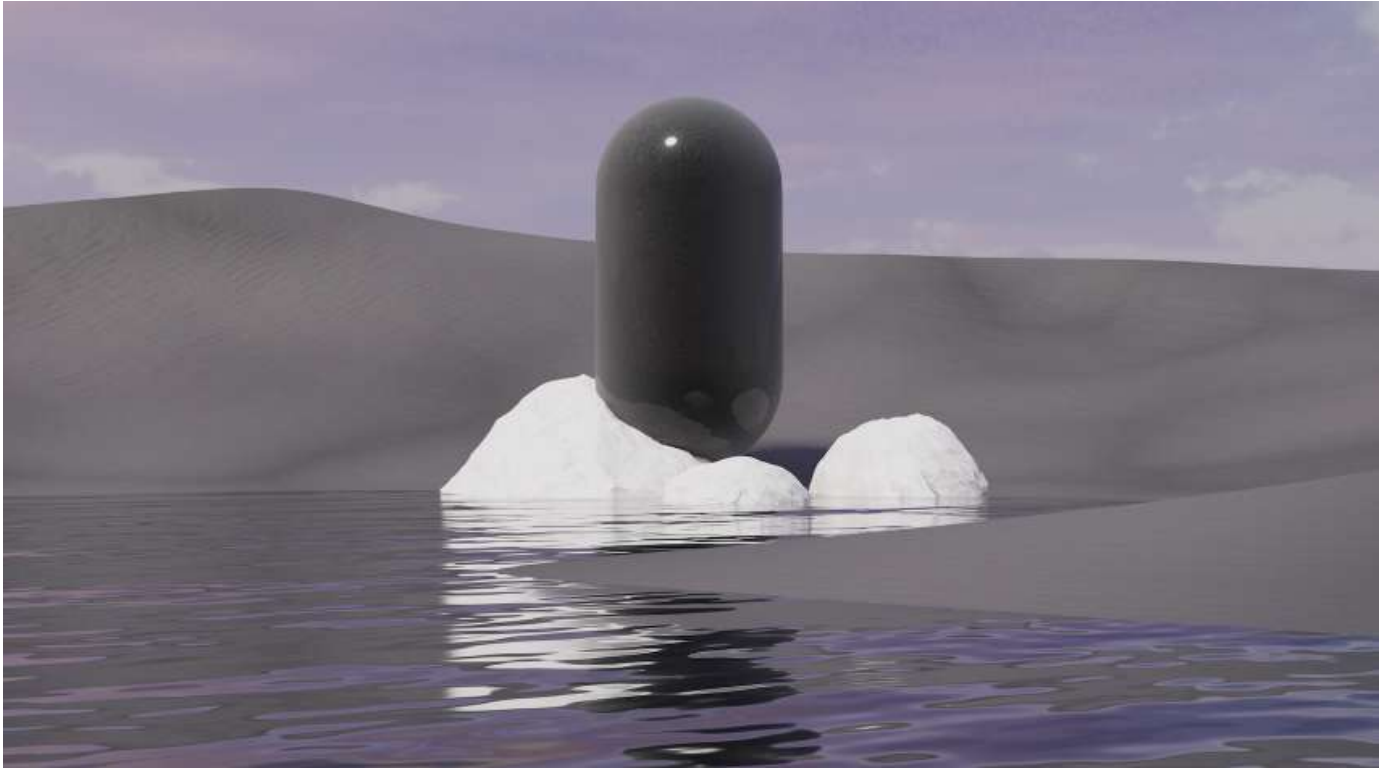
Kahn drew on his Quagmire series of ceramic objects when creating his The Row property, called Quagmire's Karst, while Reisinger has created a realistic-looking virtual building that features glass walls and a concrete structure.

Read:

PLP Architecture launches collection of 5,000 skyscraper NFTs

Other designs are more sculptural and showcase the possibilities of 3D digital design, including Six N Five's building, which was designed to mimic cellular organism.

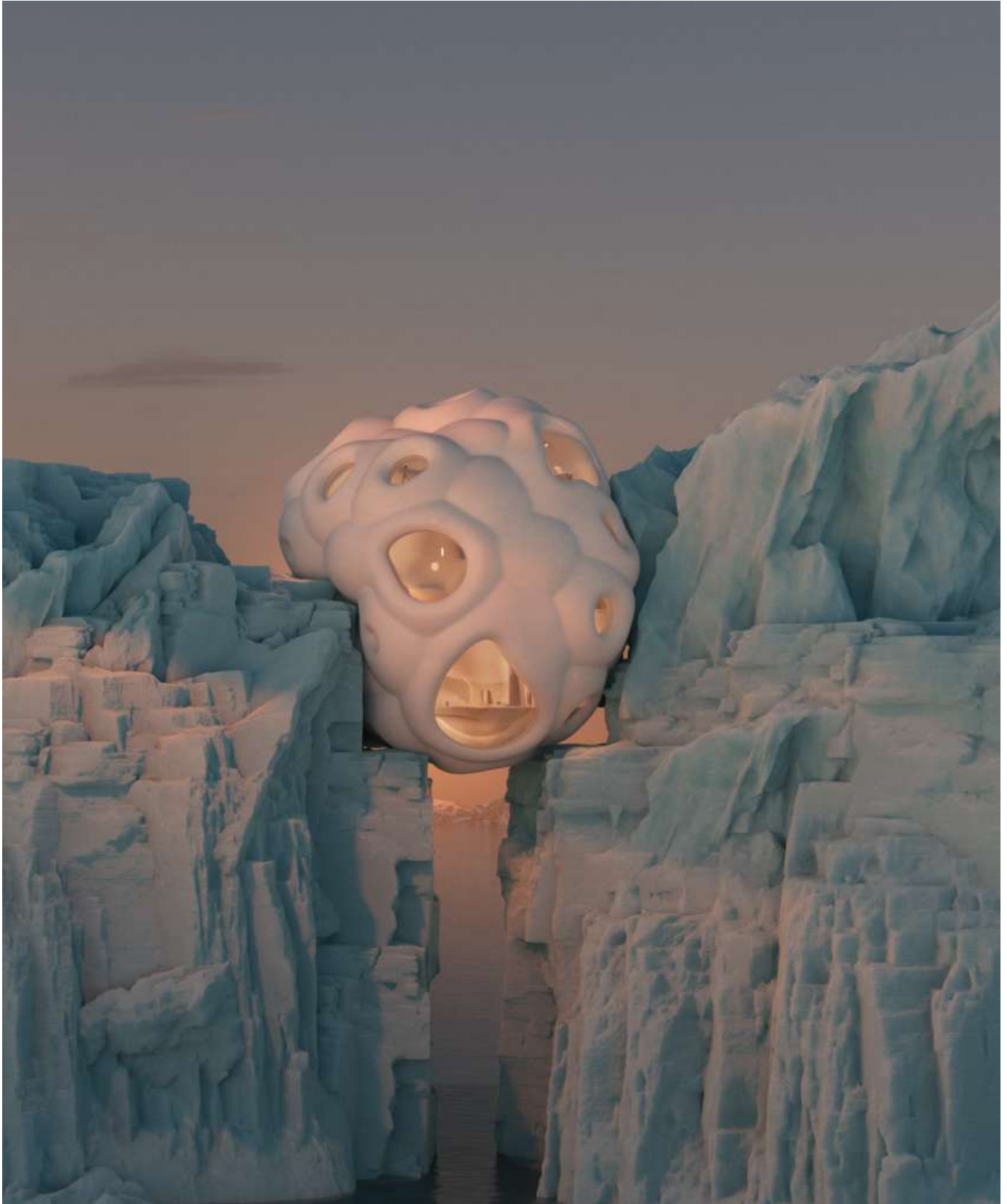
Hard Architects abstract design, called The Pearl, was created as an architectural concept that would reinterpret the digital landscape.



Hard Architects has designed an abstract, pill-shaped building

In order to join The Row once it has completed development later this year, users will need to be invited.

"The goal is to build a community of buyers who appreciate the talent the artists put forth, as community members have a significant role in this unique cultural moment, and preserving the artistic intent and integrity of the project is paramount to the success of The Row," Julia Schwartz, chief strategy officer at Everyrealm, told Dezeen.



Six N Five's The Row building has an amorphous, organic shape

After the first collection designed by artists is revealed, Everyrealm plan to expand partnerships to other creative communities.



Read more: [Architecture](#) | [Daniel Arsham](#) | [Misha Kahn](#) | [Andrés Reisinger](#) | [Virtual architecture and design](#) | [NFTs](#) | [Metaverse](#) | [VR/AR](#)

Subscribe to our newsletters

Email*

Next

Share and comment



3 comments

- More**
- Architecture**
- Interiors**
- Design**
- Lookbooks**

Recommended stories



Saudi Arabia reveals design for 170-kilometre-long mirrored skyscraper



Frank Gehry's long-awaited Ocean Avenue Project gets final go-ahead in California



Studio MK27 raises house on concrete pilotis in the Brazilian rainforest



Ten principles for designing cool homes for hot weather



PLP Architecture launches collection of 5,000 skyscraper NFTs



Ten apartment blocks that break the mould with unusual shapes



Dezeen founder Marcus Fairs dies aged 54



Scullion Architects adds corrugated metal-clad extension to Dublin cottage

Latest from Dezeen Showroom



Heritage wall mirror by Studio Seitz



Sky Dome pendant lighting system by Pablo Designs



Small Living Kitchens – tall units by Falper | Dezeen Showroom



Pocket chair by Stone Designs for Blå Station



Roc Ancien tiles by Fiandre Architectural Surfaces | Dezeen Showroom



Renaissance tiles by Estudio Ceramico



Zeph Chair by Herman Miller



Vent covers designed by Kul Grilles

Comments

Visit our comments page | Read our comments policy

3 Comments Dezeen Disqus' Privacy Policy

Login

Favorite Tweet Share

Sort by Newest

Join the discussion...

LOG IN WITH

OR SIGN UP WITH DISQUS ?

Name

apsco radiales • 16 hours ago • edited

Attack of the Blob! Look out!

^ | v • Reply • Share >

Zea Newland • 17 hours ago • edited

Finally a haphazard move into the real direction (design-wise) but it's also sobering to learn



Top architecture stories

Most popular

Most recent

- 1 Saudi Arabia reveals design for 170-kilometre-long mirrored skyscraper
- 2 Saudi Arabia reveals design for 170-kilometre-long mirrored skyscraper
- 3 Ten principles for designing cool homes for hot weather
- 4 Ace Hotel Toronto by Shim-Sutcliffe Architects features a suspended lobby
- 5 "If this gets built I will eat everybody's hat" says commenter | Dezeen





our newsletters



Email

Next



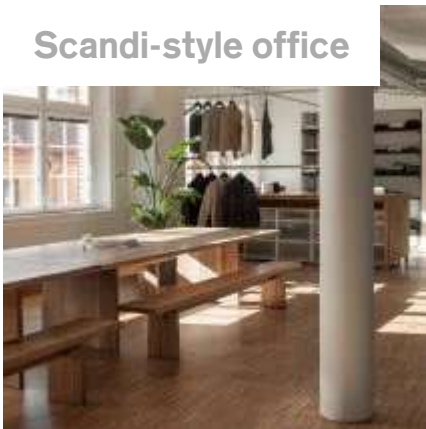
Popular jobs

Featured jobs

- 1 Bid designer at Grimshaw
- 2 Junior/middleweight interior designer at Matteo Bianchi Studios
- 3 Kitchen designer at Boffi
- 4 Project architect at Holland Harvey Architects
- 5 Senior interior designer at Celine Interior Design

Highlights

Scandi-style office



Creek-side wooden shack



Philippe Starck hotel





Saudi Arabia reveals 170-kilometre-long mirrored skyscraper to house nine million people



Tom Ravenscroft | 26 July 2022

116 comments

The Saudi Arabian government has unveiled visuals of a 500-metre-tall linear city named The Line, which will be built near the Red Sea as part of Neom.

Set to stretch 170 kilometres across northwest Saudi Arabia, the megastructure, which will have mirrored facades, will be 500 metres tall, but only 200 meters wide.



The mirrored skyscraper will run into the Red Sea

Planned as part of the Neom development, The Line was designed as a dramatic alternative to traditional cities that typically radiate out from a central point.

Although it has not been officially announced, Dezeen understands that the megastructure was designed by US studio Morphosis.

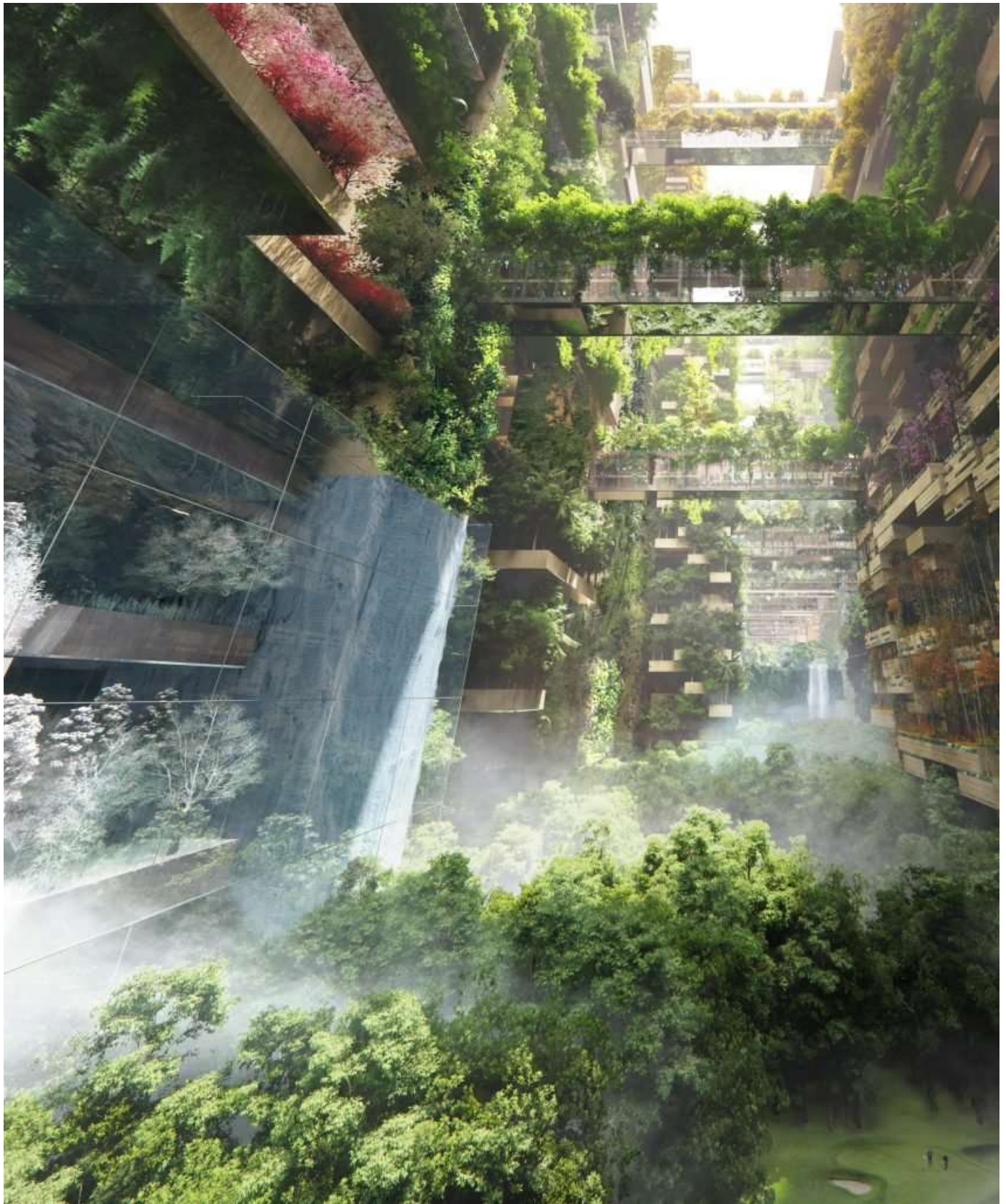


It will stretch 170 kilometres across the country

"At The Line's launch last year, we committed to a civilizational revolution that puts humans first based on a radical change in urban planning," said Saudi Arabia's crown prince Mohammed bin Salman.



alternative ways to live."



The two structures will enclose an open area

The structure will consist of two wall-like structures that will enclose an open area between them.



The city will be topped with planting

The structure, which was designed to house nine million residents when it is complete, will contain residential, retail and leisure areas as well as schools and parks.

The different functions will be stacked in an arrangement described by the city's creators as Zero Gravity Urbanism.

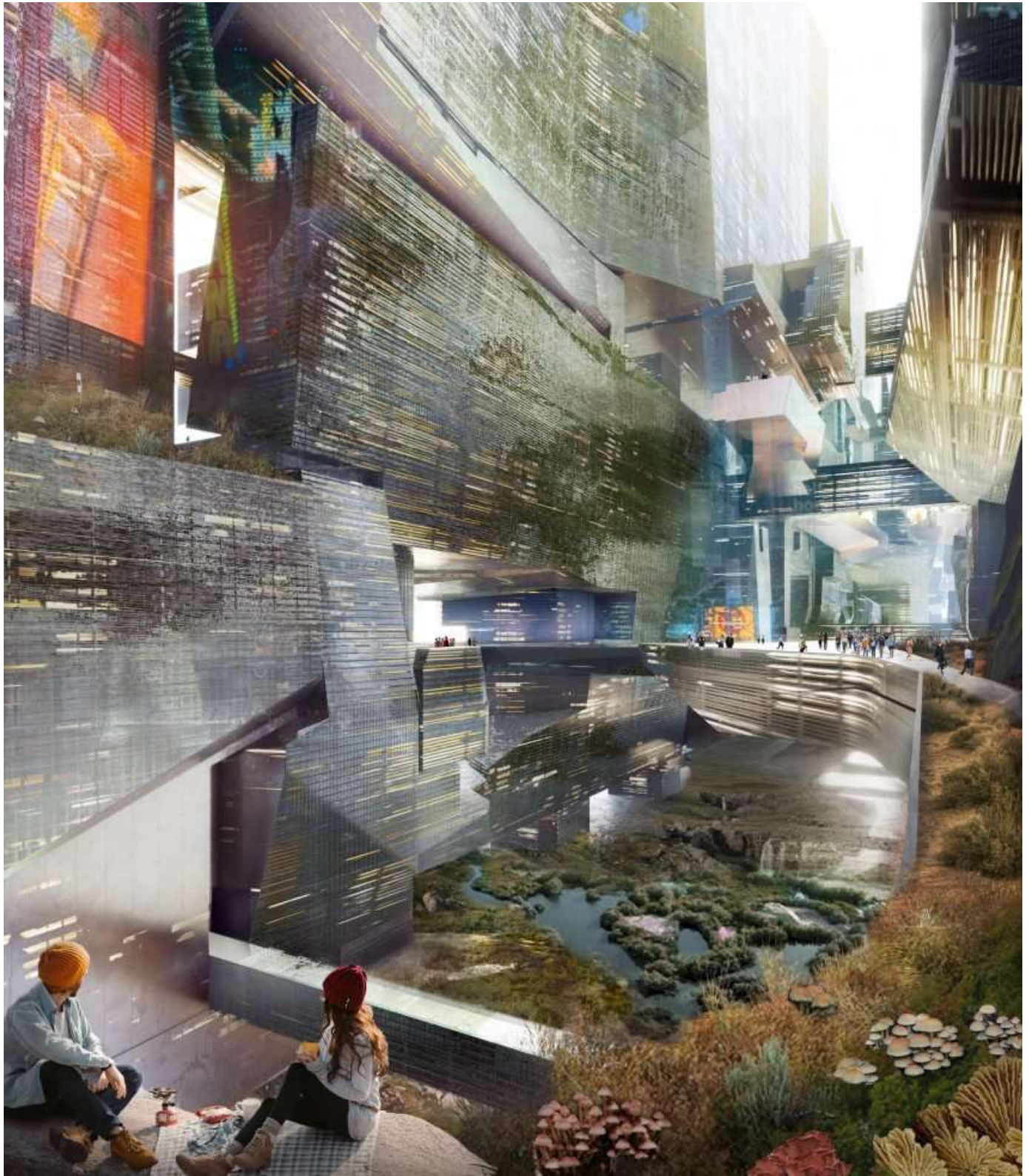
Read:

Saudi Arabia announces plans for a 100-mile, car-free linear city called The Line

Visuals show parks placed between the two linear blocks, which will be connected by multiple bridges and topped with more green spaces.

It will be entirely clad in mirrored facades to give the structure a unique appearance.

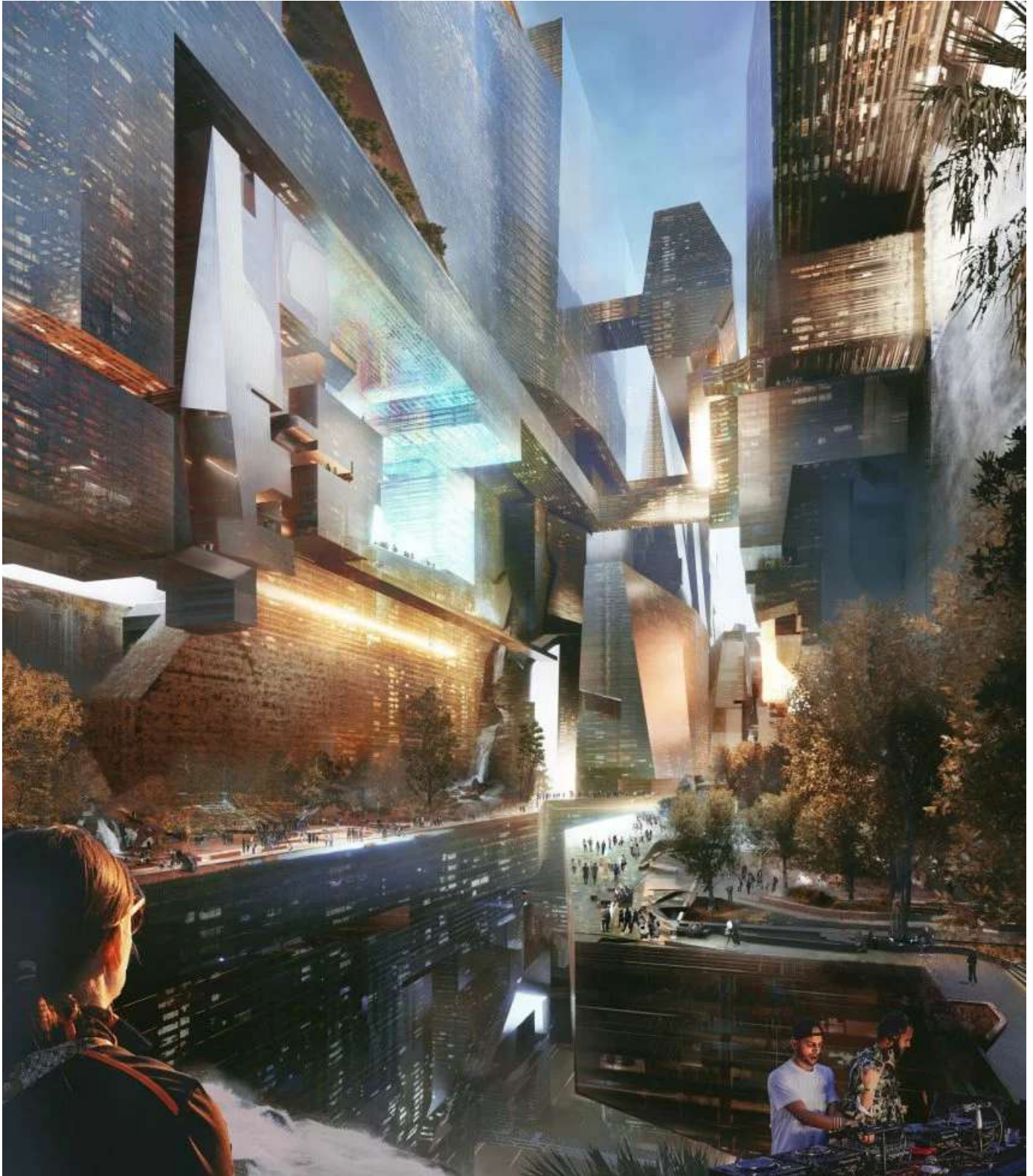
"The Line will have an outer mirror facade that will provide its unique character and allow even its small footprint to blend with nature, while the interior will be built to create extraordinary experiences and magical moments," said the Saudi Arabian government.



Homes, shops and leisure spaces will be arranged vertically

A transport system running the length of the megastructure would be designed to connect both ends of the city within 20 minutes.

According to the Saudia Arabian government, the structure will be entirely powered by renewable energy and was designed as a sustainable alternative to traditional cities.



The city will house nine million people

"We cannot ignore the livability and environmental crises facing our world's cities, and Neom is at the forefront of delivering new and imaginative solutions to address these issues," said Bin Salman. "Neom is leading a team of the brightest minds in architecture, engineering and construction to make the idea of building upwards a reality."



reliant on oil.

Dezeen is on WeChat!

Click **here** to read the Chinese version of this article on Dezeen's official WeChat account, where we publish daily architecture and design news and projects in Simplified Chinese.

Read more: [Architecture](#) | [Saudi Arabia](#) | [Skyscrapers](#) | [Neom](#) | [The Line](#) | [News](#)

Subscribe to our newsletters

Email*

Next

More images





Share and comment



116 comments

- More
- Architecture
- Interiors
- Design
- Lookbooks

Recommended stories





Ten principles for designing cool homes for hot weather



Studio MK27 raises house on concrete pilotis in the Brazilian rainforest



Ten products for contemporary bathroom interiors



Dezeen founder Marcus Fairs dies aged 54



"No one wants a sea of desks anymore" says WeWork's global head of design



SOM unveils "cloud-like" headquarters for Alibaba in Shanghai

Latest from Dezeen Showroom



Small Living Kitchens – tall units by Falper | Dezeen Showroom



Floral Botanica kitchen system by L'ottocento | Dezeen Showroom



Small Living Kitchens – islands by Falper | Dezeen Showroom



RYO bathtub by Vallone



Cachalot lamp by Yoshiki Matsuyama for Ambientec | Dezeen Showroom



Explorer vases by Jaime Hayon for BD Barcelona Design



True outdoor seating collection by True Design



True seating collection by True Design

Comments

Visit our comments page | Read our comments policy

116 Comments

Dezeen

Disqus' Privacy Policy

Login

Favorite 2

Tweet

Share

Sort by Newest

Join the discussion...

LOG IN WITH

OR SIGN UP WITH DISQUS ?

Name

Chris Rogers • 17 hours ago • edited

Le Corbusier called. He wants his design for Plan Obus, Algeria, 1931 back.

1 ^ | v • Reply • Share >

Michael Cuffe • 18 hours ago

This is just the kind of monstrosity one would expect from simple folk who possess virtually limitless wealth but who are clearly limited by any other measure.

2 ^ | v • Reply • Share >

David P • 18 hours ago • edited

Some renderings are quite beautiful. It would make great artwork for a sci-fi movie, some of the shots remind of Blade Runner. But as a reality to inhabit it is utterly absurd; these people are on something... and it must cost nothing to develop a "visionary" scheme like that on the basis that it is obviously megalomaniac speculation. Give the dosh to charity. But more importantly, how do you go about building a monster like that?? Keep taking the tablets.

3 ^ | v • Reply • Share >



mustymallard • 18 hours ago

The transportation logistics alone will be a nightmare.

1 ^ | v • Reply • Share >

Greg • 18 hours ago • edited

Remember these names folks, these are the men responsible for the design of this environmental disaster: Thom Mayne, Bjarke Ingles, Peter Cook, Thom Mayne, Bjarke Ingles, Peter Cook, Thom Mayne, Bjarke Ingles, Peter Cook, Thom Mayne, Bjarke Ingles, Peter Cook, Thom Mayne, Bjarke Ingles, Peter Cook, Thom Mayne, Bjarke Ingles, Peter Cook, Thom Mayne, Bjarke Ingles, Peter Cook, Thom Mayne, Bjarke Ingles, Peter Cook.

Clients need to know what their architects are working on, in any right minded world, these men and their businesses would be black listed for crimes against the environment and human wellbeing.

1 ^ | v 1 • Reply • Share >

Sam Edward • 18 hours ago • edited

Think of all the birds that thing is gonna kill.

2 ^ | v • Reply • Share >

J Hooker • 18 hours ago • edited

How do you say "clown world" in Arabic?

^ | v 1 • Reply • Share >

Alexandre Brunstein • 18 hours ago • edited

Despite the fact that The Line is indeed an ecological catastrophe, that no one in their right mind will ever probably want to live there and that it will most likely never raise enough capital to get built, one has to appreciate its avant-gardism when it comes to anticipating how future communication and transportation technologies will reconfigure the very dimensionality of cities.

As of yet, no one apart from The City has seriously thought about, for example, how the Hyperloop would spatially reconfigure human settlement patterns and beyond mocking the obvious unfeasibility of the project, I think we should at least praise it for its genuinely radical forward thinking.

1 ^ | v • Reply • Share >

Will M Sea • 19 hours ago

Le Corbusier's Plan Obus meets Elysium.

1 ^ | v • Reply • Share >

Martin • 19 hours ago

It's the people living in the sprawling shanty towns that would inevitably build up alongside



1 ^ | v • Reply • Share >

T • 19 hours ago

Regardless of what one might think about the project, why are the visuals consistently not credited?

^ | v • Reply • Share >

Archi-expat • 19 hours ago • edited

This is an environmental nightmare. How to design the most unsustainable city possible? Stretch it out as far as the eye can see. Let's all hope these immature and antiquated ideas fade away.

^ | v • Reply • Share >

Sandy Brown • 19 hours ago

The emperor has no architect .

3 ^ | v • Reply • Share >

Nora • 19 hours ago

Can Superstudio sue them?

^ | v • Reply • Share >

The Discreet Architect • 20 hours ago • edited

So far this project has been massively successful. Clearly, it is not going to be built, or if it is it will be nothing like what is being shown. What it has done however is generated a massive amount of attention, and while we are all debating practicality, environmental issues, birds, 1960s megastructure proposals, etc., we have been distracted from the state-sponsored killings, human rights issues and the enormous environmental impact of the oil that is funding this distraction.

3 ^ | v • Reply • Share >

B → The Discreet Architect • 15 hours ago • edited

No, most people here can both react to this nonsense and understand the Kingdom's faults at the same time. No one has been "distracted".

^ | v • Reply • Share >

oly → The Discreet Architect • 16 hours ago • edited

How the Saudi autocrat could "cash-in" this attention? Autocrats just need mindless mega projects. Preferably architecture as monuments testifying for their greatness. This is a pyramid project.

^ | v • Reply • Share >

Jacques.vernest • 20 hours ago • edited

It makes me sad very sad. Where is the purity the logic and even the ecology of the Bauhaus?



others have commented, what about acoustics and light pollution, as well as safety if there is a large fire, etc. The word ghetto springs to mind.

Would those who could afford to live at either end actually want to? Without any detail as to how it can be fuelled by renewables, one tends to snigger when reading this. I think the designers have been indulging in 3D immersive gaming and thought they could transfer the ideas to an actual project – seriously?!

1 ^ | v • Reply • Share >

竜阜一 • 21 hours ago • edited

Why should you react on this one-liner? It did what this project does already, providing attention and topics. It will be built, if it were, who would live there and for what? I think that Saudi as nation will go bust and the land will be bought by the USA.

^ | v • Reply • Share >

davor silov • 21 hours ago

I like it very much!

^ | v 2 • Reply • Share >

Jay C. White Cloud • a day ago • edited

Nothing to say. It has already been stated very well in most of the 84 comments below. This is "greenwashing" on steroids!!

2 ^ | v • Reply • Share >

Andrew Aldrich • a day ago

Beating Elon Musk to the punch, the Crown Prince is building Mars on Earth. But wait, what planet will the human and natural resources come from?

2 ^ | v • Reply • Share >

Aidan Murphy • a day ago • edited

Sighs... scrolls to the comments.

^ | v • Reply • Share >

Aidan Murphy • a day ago • edited

Love all the trees! GO GREEN!

^ | v • Reply • Share >

Aidan Murphy • a day ago • edited

Loving the trees! It's so good to see sustainable design!

^ | v 4 • Reply • Share >

JC • a day ago

If this gets built I will eat everybody's hat.

8 ^ | v • Reply • Share >



^ | v • Reply • Share >

RP Browne • a day ago • edited

CHALLENGE: Compare the comments on this page and those on this project's YouTube preview.

HINT: It's like the scientific community reporting climate change in the Republican Convention of Texas.

END RESULT: We humans are f***ed.

4 ^ | v • Reply • Share >

aer • a day ago • edited

To get from one end of the line to the other in 20 minutes means going over 500km/h (theoretically possible but extremely expensive and intensive to operate at such speeds). So no stopping in between. Or what? How does this "transit system" propose to operate? ARGH this hurts my head, lol.

^ | v • Reply • Share >

Nat • a day ago • edited

Vulgar!! Dystopian Mad Max! Please Don't!

5 ^ | v • Reply • Share >

Nat • a day ago • edited

No! Mirror's reflecting sunlight will cause light pollution and fires! Spend the money on saving our Oceans instead! Or helping to provide hospitals and sanitation to those in need! VERY shameful and dystopian!! Everyone knows that tower blocks are horrific for people's well-being anyway!! This is planet A, our collective home, not MadMax! Stop Wasting time and resources on these projects, it's sick and will only give our children an even more broken world, how could it get worse!? Please Just stop it's not even funny to suggest, it's vulgarity!!

2 ^ | v • Reply • Share >

Dofchick → Nat • a day ago • edited

And the birds... imagine how many will be breaking their necks against the mirrored glass?

4 ^ | v • Reply • Share >

John → Dofchick • 21 hours ago • edited

Saudi isn't too high on caring for birds, unfortunately.

2 ^ | v • Reply • Share >

apsco radiales → John • 19 hours ago • edited

Or humans.

1 ^ | v • Reply • Share >

California • a day ago • edited



Nat • a day ago • edited

No!! Mirrors reflecting sunlight create dazzle and fires and light pollution. Spend the money on the sea and its poor creatures – OR the millions of people whose cities still need improved sanitation and hospitals! Dystopian MadMax Planet!

1 ^ | v • Reply • Share >

Bsl • a day ago

Comical with naivete galore that it just might work, but not quite as depicted in those renders, they're highly speculative at this stage, or so I hope. This city is zoned vertically and plots will be sold or distributed so the owners would design and build them as they please. Interesting urban scape will emerge, with the topmost plots being prime real-estate I imagine. For this to work, Neom better hire adept sociologists and behavioral psychologists alongside urban planners to help regulate building permits. As for the stark mirror exterior, it might work for an Apple store, but not for an entire city.

^ | v • Reply • Share >

Bakatbakastakatez • a day ago • edited

Just north of that shot-up Catalina PBY that's been deteriorating on the beach for the last 70 years. Great legacy for that location.

^ | v • Reply • Share >

Ralph Kent • a day ago • edited

Moronic on so many different levels.

Hope Morphosis has remembered to include sufficient execution suites (with floor drains) on the GA plans.

8 ^ | v • Reply • Share >

steve miller • a day ago • edited

Like so many who have commented I struggle to describe how mind-numbingly insane this is.

5 ^ | v • Reply • Share >

tmphoto • a day ago • edited

SciFi for sure. The only positive I see is that everything really is right on the transit line, so the no cars thing actually works.

1 ^ | v • Reply • Share >

Colin_MacGillivray • a day ago • edited

World record for the number of comments on Dezeen so it must have something!

^ | v 1 • Reply • Share >

Camila Simas • a day ago • edited

Superstudio 1969, Monumento Continuo.



Top architecture stories



2 Saudi Arabia reveals design for 170-kilometre-long mirrored skyscraper

3 Subscribe principles for designing cool homes for hot weather



Email

Next



Popular jobs

Featured jobs

1 Part 2/3 architects at Green Code Architects

2 Senior interior designer at Celine Interior Design

3 Kitchen designer at Boffi

4 BIM coordinator at PLP Architecture

5 Sales representative at Sola Kitchens

Highlights

Scandi-style office



Creek-side wooden shack



Philippe Starck hotel



Sensory Maps: What the Sense of Smell Can Reveal about Urban Environments



Written by **Maria-Cristina Florian**

about 20 hours ago

➦ Share

Every city is a complex environment, bringing together people, cultures, architecture, commerce, and even nature. While experiencing a city, a lot of attention is given to its appearance, but appearance is not everything. The theory of [sensory design](#) aims to go beyond vision and explore the richness of the built environment through textures, smells, and sounds. For city officials and planners, a lot of attention generally goes towards how a city looks and sounds, but in terms of smell, the focus is mainly on managing waste or cleaning unsanitary areas. Yet the sense of smell, so often overlooked, is strongly linked to the creation of emotional memories. It contributes to our understanding of the world; it reveals otherwise hidden cultural practices, and it rounds up the experience of an environment.

Researcher Dr. Kate McLean aims to celebrate the role smell plays in city life by [mapping the “smellscape”](#) of a city. The word smellscape is used as an equivalent to the visual landscape, yet its qualities are more ephemeral, based on individual or collective perceptions at a specific point in time. As an artist and course leader for Graphic Design at the School of Architecture, University of Kent, [UK](#), McLean has spent the last decade surveying the smellscapes of different cities and translating their sensory qualities into

Save

odors. Slight whiffs can enable the pre-visualization of a forthcoming activity, serve as a summary synthesis of previously-witnessed events and have the capacity to evoke situated memories. However, the smellscape is in constant flux, and ephemeral, volatile smells are easy to ignore when experienced by ordinary people in everyday, urban environments. - Dr. Kate McLean ”

Related Article

[This Week in Architecture: More than Visual](#)

Dr. Kate McLean’s approach employs the practice of mapping to underline the role of odor as a place-making element and component of the public space. McLean leads scent walks for every city investigated as the source for all mapping practices. Small groups of people are guided to move through the city, focus on the olfactory simulants and describe what they are feeling. The collected data is then synthesized into a [smellmaps](#), beautiful visual translations of the perceived ‘smellscape’ in each place.

Save

Home


Projects


Products


Folders


Feed

offer objective descriptions, like the aroma of coffee near coffee shops. Yet some of the answers underlined the emotional connections people create with scents: some of the unusual descriptors include the “smell of shattered dreams”, “broccoli / deep dark secrets” and “a hard life”. These are proofs of the complex odors combining several elements at every moment.

When [exploring Amsterdam](#) in the spring of 2013, the descriptions offered subverted the expectations. Besides the city’s notoriously famous odor, the [44 volunteers identified over 600 perceived scents](#), some belonging to the city and others more in line with expectations of walks in the countryside. Over the warm powdery sweetness of waffles, oriental spices emanated from Asian and Surinamese restaurants, and pickled herring from the herring stands and markets, a link to one of the city's key historical industries. Old books were detected in basement doorways and laundry aromas drifted up into the streets from Amsterdam's many house hotels.

[Save](#)

“ Urban odours are largely generated a result of human activity and so smells reveal the cultural practices, industries, commerce, culinary offerings and municipal services of our cities. My individually designed smell maps reveal these; shisha (Singapore), brewery malt fumes (Edinburgh), herring carts and fresh fish (Amsterdam), roti part and curry (Singapore), and newly-cut grass (Edinburgh). These smells are ephemeral, tied to the laws and practices of changing populations. - Dr. Kate McLean ”

The smellmaps are a way to facilitate discussion and raise the awareness of communities. They represent key indicators of human activity. The perception of the stimulus depends on the context, we might enjoy the smell of seafood in a fish market, but find it disconcerting if we encounter it in a park. As most smells are the result of human activity, paying attention to these aspects can also speak about the cultural practices within the neighborhood, from culinary traditions to the prevalent type of industry or favorite pastimes.

Save

This user-centered approach builds on the works of others in the built environment community. [The first recorded smell walk](#) was recorded in 1790 in Paris by Jean-Noël Hallé. His ten kilometers walk along the Seine was a sanitary survey in order to investigate its noxious smells, which were thought at the time to be a direct cause of disease. The memoirs of Jean-Noël Hallé are explored in Alain Corbin's classic study of smells and their perception published in 1982. Then, three decades later, [Victoria Henshaw](#) began discussing smell as something integral to urban planning and design. Currently, UCL researcher [Cecilia Bembibre](#) is working with Kate McLean to develop methods for archiving smells through both visual and chemical techniques.

[Save](#)

Home


Projects
Products
Folders
Feed

Moving from odor nuisance control to smellscape opens up opportunities to appreciate the benefits of smells in human experiences and well-being. Part of understanding the world more holistically, smells, either negative or positive, should be considered an essential aspect of the design and planning framework of public spaces alongside other sensory components. If nothing else, thinking about the way a city smells could help preserve its uniqueness and deepen our experience of neighborhoods.

This article is part of the ArchDaily Topics: [Cities and Living Trends](#). Every month we explore a topic in-depth through articles, interviews, news, and projects. Learn more about [our ArchDaily topics](#). As always, at ArchDaily we welcome the contributions of our readers; if you want to submit an article or project, [contact us](#).

Image gallery

Save


Home


Projects


Products


Folders


Feed

 Share

About this author



Maria-Cristina Florian

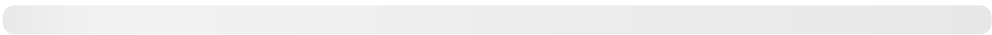
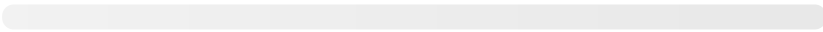
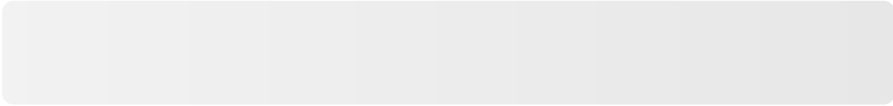
Author

FOLLOW

#TAGS

- News
- Articles
- Edinburgh
- Singapore
- Urban Exploration
- UK
- Mapping

Save



AdChoices 

Sponsored

BROWSE THE CATALOG

GLASS

WOOD

METAL PANELS

MOULDINGS

Save

Home


Projects


Products


Folders


Feed

Interior Finishes at
U.S. Bank Stadium

RETRACTABLE STRU...

Promie Façade in
Adres Yalikhavak...

CONCRETE SYSTEMS

Metal Panels -
Perforated...

PANTRY / DRAWERS ...

Moulding Promies -
Tongue & Groove

PLUMBING

ShadeFX
Retractable Shade
- Napa Valley

ACOUSTIC

Sika
Construction
Solutions in...

WINDOWS

Florense
Kitchen Cabinet -
Insertado

CABINETS

Saniflo
Shower Pump -
Sanifloor +

LIGHTS

FabriTRAK®
Acoustic Wall &
Ceiling System

OTTOSTUMM | MOGS
Window Systems -
FerroFinestra W40

burgbad
Mirror Cabinet
With LED - Iveo

Lutron
Customized
Intelligent...

[More product](#)

Save

גם אם נדמה לה שלא, תל אביב פשוט חייבת התחדשות עירונית

היסטורית, בעיית הצפיפות בתל אביב החלה כבר לפני כמעט 100 שנה, וכעת הגיע זמנה לעבור לשלב הבא: התחדשות עירונית. כל עיכוב בחזון הזה עלול לפגוע במעמדה כעיר מובילה

קובי סער / 27/07/2022



כבר אז היא הייתה צפופה. שביטת עגלונים בתל אביב, 1946 (צילום: אוסף התצלומים הלאומי, הנס פין)

תל אביב היא העיר המבוקשת בישראל, ויחד עם זאת גם העיר עם הכי פחות שטחים פנויים לבניה חדשה. במשך השנים נהנתה העיר מעלייה בביקושים וכתוצאה מכך גם במחירים, אך

ההיצע נשאר קטן. מדוע ההיצע לא גדל, אתם שואלים? התשובה טמונה במבנה העיר.

בשנת 1906 התכנסה לראשונה ביפו קבוצת יהודים בראשות עקיבא ויס (לחשיבות של משפחת ויס לעולם הבניה התל אביבי עוד נגיע בהמשך) והתאגדה בשם "אגודת בוני בתים". מאוחר יותר שונה שם האגודה ל"אחוזת בית". כך, למעשה, התחילה העיר לשנות את פניה מחולות ודיונות למבנים, אשר יצליחו להכיל את גלי העלייה שיגיעו לפני, תוך כדי ולאחר מלחמת העולם השנייה והקמת מדינת היהודים. מהר מאוד נבנתה העיר תל אביב בסגנון אירופאי שהתאפיין בבניה אקלקטית ובסגנון הבאוהאוס המפורסם, אשר עד היום מבדלים את מרכז העיר משאר השכונות בה.



לא קלה הייתה הדרך. פרויקט תמ"א 38 בתל אביב (צילום: ארז מיכאלי)

כבר בשנות ה-30 החלו להרגיש את המחסור במגרשים ריקים במרכז העיר. ההתרחבות הייתה לכיוון השכונות הצפוניות, ובשנות ה-40 התחילה זליגה אל מעבר לגדה הצפונית של נחל הירקון, במטרה להגדיל את העיר ולספק מקום לביקוש הרב שנוצר בגל העלייה שקדם להקמת המדינה.

כבר הולכים? יש לנו עוד המון תוכן מעולה עבורכם

כבר הולכים? יש לנו עוד המון תוכן מעולה עבורכם

כבר הולכים? יש לנו עוד המון תוכן מעולה עבורכם

כבר הולכים? יש לנו עוד המון תוכן מעולה עבורכם



פאול הקפיץ את וול סטריט: נאסד"ק טיפס ב-4.1%, S&P מיקי גרינפלד



טבע תשלם 4.25 מיליארד דולר, אז מדוע המשקיעים כל סופי שולמן



הכי גדול מזה 300 שנה: יהלום ורוד נדיר בן 170 קראט חדשות חוץ



נדל"ן חדשות הנדל"ן נדל"ן עולמי

הנצפות ביותר בערוץ



הבניין של מסעדת אזוריה שברח לזהבית כהן בשוק ליונסקי



מכת מדינה: הווילות והפנטהאוזים הפכו לבתי עסק, כלא רישיון



בראד פיט קנה בית ישן בעיירה על קו החוף של קליפורניה ב-40 מיליון דולר

סרטונים מומלצים



כך יכולים מטוסי איראן לראות את החמקנים של ישראל



ההר שטורף מטוסים: למה לא טסים מעל לאורסט

עוד בכלכליסט

מפסולייב Tax	כלכליסט טק	ועידת ניו יורק	פריפריה טק	שבוע הסטארטאפים	מי יהיה הזוכה בחזרות?
--------------	------------	----------------	------------	-----------------	-----------------------



שווין הדמיונית תעסקתי



.INNOVATE. IMPACT. INSPIRE



כלכליסט טק - הבית של ההייטק הישראלי



סדרת תוכנית בנושא מס מורכבים בהגשה אחרת



ש לכם סטארטאפ מנצח

פרשנות

המטרו כמשל: חייבים לתכנן תשתיות שמותאמות לתחבורה ציבורית

חייבים לעצור את תמ"א 38 כדי לאפשר תכנון עירוני מוטה תחבורה ציבורית, אלא שקשה להאמין שהפוליטיקאים יתעלו ויאשרו את התחליף בזמן סביר

אמיתי גזית 21:45, 26.07.22

האזינו לכתבה 4 דקות

1,000 בקשות להיתר בנייה מתוקף תמ"א 38 [נמצאות כיום בהליכי אישור](#) ב-7 ערים במרחבים שסביב תחנות עתידיות של המטרו. הנתון הזה עולה מבידיקה מדגמית שביצע צוות המטרו של מינהל התכנון לקראת הדיון שנערך היום בתוכנית שמגדירה את מדיניות התכנון סביב המטרו. כלומר במוצע יותר מ-140 בניינים בכל אחת מהערים האלה מצפים לפרויקט של תמ"א 38, זה הרבה מאוד דיירים, יזמים ועורכי דין שמדפקים על משרדי העיריות האלה. הפרויקטים האלה מאפשרים (אולי) לחזק בניין, לשדרג את הדירות הקיימות, ומוסיפים כמה דירות חדשות. אבל משום שאלה תוכניות שחלות על מגרש בודד הן לא מאפשרות לבחון את הסיבה ולהציע פתרונות תכנוניים לבעיות החשובות לתושבי העיר שאינם דיירי הבניין, למשל התאמת האזור להולכי רגל, מבני ציבור, גנים, אזורי תעסוקה מסחר וביולי.

הדיון עסק בדיוק בתוכנית שנותנת מענה לסוגיות אלה - תמ"א 70 - שמבקשת להגדיר איך יראה בעתיד המרחב שסביב תחנות המטרו. התוכנית הזו מבקשת ליצור סביבה עירונית מוטת תחבורה ציבורית בכלל וכמובן כזו שמשתמשת במטרו. עקרון מרכזי בתוכנית הוא בנייה אינטנסיבית סביב התחנות, הרבה יותר מאשר תמ"א 38 מאפשרת: הרבה יותר קומות ודירות, אבל גם משרדים, אזורי מסחר, ומדרכות רחבות ומוצללות. כל אלה נועדו לעודד כמה שיותר אנשים לזנוח את המכונית הפרטית ולעבור לתחבורה ציבורית.



[רק מה שמעניין - הצטרפו לערוץ כלכליסט בטלגרם](#)

העצמת הבנייה מסביב לתחנות המטרו חיונית גם למימון פרויקט הענק הזה בגלל מיסוי שיוטל על בעלי מגרשים שיהנו מהשבחה ניכרת בזכות התוכנית. המיסוי הזה הוא מקור למימון כ-50% מהפרויקט. את כל זה יהיה קשה מאוד להשיג אם יזרמו במקביל מאות בקשות לתמ"א 38. לכן הוועדה שדנה בתוכנית המליצה למועצה הארצית לבחון הטלה של מגבלות על תמ"א 38. עוד לא הוחלט מה יהיה אופי המגבלות ומי יכלל בהן - למשל סביר כי פרויקטים שקיבלו היתר או על סף היתר יוכלו להמשיך, לעומת פרויקטים בתחילת הדרך שכנראה יתבקשו לחשב מסלול חדש.

על כך הקבלנים הקימו מהומה, במכתבם ליו"ר המועצה הארצית הזהירו מפני הקפאת הבנייה, ומפני אסון שיגרם מקריסת המבנים שלא עברו חיזוק.

בעולם התכנון נהוג לומר כי כולם מכירים בחשיבות של פרויקטי תשתית, אבל אף אחד לא רוצה אותם בחצר האחורית שלו. החצר האחורית היא מטפורה לאינטרסים פרטיים ובמקרה של הקבלנים תמ"א 38 היא החצר האחורית שלהם. אולי יאבד למה מהם אם יעצרו את התוכנית, אבל יש לקוות כי בתמורה נקבל ערים טובות יותר ופקוקות פחות.

בשנים האחרונות התוקף של תמ"א 38 פג והוארך כמה פעמים. כולם מסכימים שהתוכנית הזו פגומה, אך בהיעדר ממשלה שמצליחה לייצר אלטרנטיבה טובה ומוכחת אחרת ממשיכים לפעול על פיה. לכן, בדבר אחד אפשר להסכים עם הקבלנים, חוסר היציבות של הממשלה, וחוסר היכולת לקבל החלטות ולקדם רפורמות מוביל לחשש שלהם לוותר על הקיים גם אם הוא לא מושלם. עדיף להוסיף דירות בשיטה גרועה מאשר לא לבנות כלל.

גיא מילוסובסקי על המגדל שהוא הכי גאה בו, ועל הדרך שהפכה אותו לאדריכל מצליח | כלכליסט
בשיתוף

ראש עיריית ראשני"צ: "עצוב שאין מחאה ציבורית על מחירי הדיר. ככה לא נראה שינוי" | כלכליסט
בשיתוף

זה בדיוק המקום שבו הפוליטיקאים שמתיימרים להנהיג אותנו צריכים להתערב. זה המקום שבו הם צריכים לספק וודאות וביטחון ולהראות כי יש סוגיות שהן מעבר לכל מחלוקת פוליטית. אלא שהזיכרון מחוק המטרו שהופל עוד טרי, וגם [החוק שקידמה שרת הפנים יחליף את תמ"א 38](#) עבר ברגע האחרון לפני פיזור הכנסת ולאחר לא מעט דפיקות לב.

נדל"ן ותשתיות

המטרופולין החדש של הדרום? ועידת דימונה לנדל"ן 2022

מערכת ice | 28/07/22 16:03



איילת שקד בוועידת הנדל"ן (צילום עורכת דין שיר הספרי)

היום (ג') נערכה ועידת דימונה לנדל"ן 2022 שעסקה בהזדמנויות ובאתגרים בדרך ליצירת מטרופולין חדש בדרום, והפגישה בין מקבלי החלטות בממשלה לבין יזמי הנדל"ן המובילים, ראשי השלטון המקומי וראשי רשויות ממשלתיות

עוד ב-

דימונה לובשת שמלת בטון ולא מפסיקה
לכנות

/ בנות



לכתבה המלאה

עו"ד שיר הספרי הממתגת ומקדמת 40 רשויות מקומיות בארץ ביניהן דימונה מדווחת: "בעוד שמחירי הדיור במרכז מרקיעי שחקים, דימונה חווה בעשור האחרון צמיחה מטאורית ופיתוח חברתי וכלכלי, כשהיא נהנית משטח מוניציפלי ענק וצפיפות אוכלוסין נמוכה, שוחחנו בוועידה על ההזדמנויות לצד האתגרים לצורך פיתוח המטרופולין הדרומי השני בישראל.

"התקיים כאן מפגש חשוב בין מקבלי ההחלטות בממשלה לבין יזמי הנדל"ן המובילים, ראשי השלטון המקומי וראשי רשויות ממשלתיות שיסללו יחד את "המסלול הירוק" לבנייה מואצת לפיתוח ויצירת מרכז חדש למדינת ישראל" בין המשתתפים בוועידה: שרת הפנים, שרת התחבורה, שר הבינוי והשיכון, שרת החינוך, השר לפיתוח הגליל, יו"ר מרכז השלטון המקומי וראש עיריית דימונה ועוד.

תגיות איילת שקד | דימונה | הנגב | ועידת הנדלן | יפעת שאשא ביטון | מרב מיכאלי | נדל"ן | עוד שיר הספרי

תגובות לכתבה(0):

שם

כותרת

תוכן התגובה

הוסף תגובה 

ירידה תלולה במחירי סחורות לבנייה. האם צפויה השפעה על מחירי הדירות?

מסקירה של חברת ARK TRADE עולה כי לאחר זינוק של עשרות אחוזים במהלך השנה, נכון להיום חלה ירידה משמעותית במחירי סחורות המשמשות לבנייה ולתשתיות. האם זה יעצור את דהירת מחירי הנדל"ן?

וואלה! נדל"ן / 27/07/2022



בנייה בפתח תקווה. משהו ישתנה בעתיד הנראה לעין? (צילום: ראובן קסטרו)

בחודשים האחרונים זינקו מחירי הדירות החדשות בחדות, בין היתר בשל התייקרות תשומות הבנייה. הניסיון של הממשלה, ובכלל זה משרדי השיכון והאוצר, להגביל את השפעתם על מחירי הדירות נתקל בהתנגדות של הקבלנים שעתרו בעניין לבג"ץ. אולם, מסקירה של חברת

ARK TRADE עולה כי לאחר זינוק של עשרות אחוזים במהלך השנה, נכון להיום חלה ירידה משמעותית במחירי סחורות המשמשות לבנייה ולתשתיות. מחירי הברזל, האלומיניום והנחושת אפילו נמוכים כיום ממחירים בתחילת השנה. יחד עם זאת, על פי הערכת הבינה המלאכותית עליה מבוססת פלטפורמת המסחר הדיגיטלית של החברה, בטווח הקרוב מחירו של הברזל, המהווה חומר גלם מרכזי בענף הבנייה, ימשיך להיות רגיש לשינויים כתוצאה מההשלכות של המשברים העולמיים.

מוטות הברזל הינם אחד המרכיבים המרכזיים בענף הבניה. הם משמשים, בין השאר, להכנת רשתות כבסיס ליציקת רצפות ותקרות וכלונסאות לייצוב המבנה. כיום מחירו של הברזל עומד על כ-581 דולר לטון. מחיר נמוך בכ-25% ממחירי השיא ובכ-16% מהמחיר בתחילת השנה.

אורית שיפמן (צילום: יחצ)

ב-ARK TRADE, שהוקמה ע"י היזמת הסדרתית אורית שיפמן, מעריכים כי על רקע החשש שהתעורר במהלך השנה מבעיות באספקת ברזל והצפי לעליות המחיר, יבואני ברזל ברחבי העולם, ובישראל, הזמינו כמויות גדולות מהנדרש. כיום יש לחלקם מלאים גדולים והם אינם ממהרים לבצע הזמנות חדשות. במקביל, החשש מהאטה עולמית וכניסה למיתון, הביאו אף הם לירידה בהיקפי הביקושים וההזמנות החדשות. על פי הערכת מערכת הבינה המלאכותית של החברה, לפרמטר "המשברים העולמיים" ובכלל זה התפרצות אינפלציונית עולמית, העלאות הריבית ע"י הבנקים המרכזיים, חשש ממיתון והאטה עולמית בביקוש לנדל"ן צפויה

כבר הולכים? יש לנו עוד המון תוכן מעולה עבורכם

כבר הולכים? יש לנו עוד המון תוכן מעולה עבורכם



פאוול הקפיץ את וול סטריט: נאסד"ק טיפס ב-4.1% S&P מיקי גרינפלד



טבע תשלם 4.25 מיליארד דולר, אז מדוע המשקיעים כל סופי שולמן



הכי גדול מזה 300 שנה: יהלום ורוד נדיר בן 170 קראט חדשות חוץ



נדל"ן חדשות הנדל"ן נדל"ן עולמי

הנצפות ביותר בערוץ



הבניין של מסעדת אזוריה שברח לזהבית כהן בשוק ליונסקי



מכת מדינה: הווילות והפנטהאוזים הפכו לבתי עסק, כלא רישיון



בראד פיט קנה בית ישן בעיירה על קו החוף של קליפורניה ב-40 מיליון דולר

סרטונים מומלצים



כך יכולים מטוסי איראן לראות את החמקנים של ישראל



ההר שטורף מטוסים: למה לא טסים מעל לאורסט

עוד בכלכליסט

קפסוליב טק	כלכליסט טק	ועידת ניו יורק	פריפריה טק	שבוע הסטארט-אפים	מי יהיה הזוכה בתחרות?
------------	------------	----------------	------------	------------------	-----------------------

שבוע הסטארט-אפים
של Google וכלכליסט
17-20.7.22

וכלכליסט Google שבוע הסטארט-אפים 2022 של

פריפריה טק
24 ביולי

שוויון הדמניות תעסוקתי

Mind the Tech NY
Sep 14-15 2022

.INNOVATE. IMPACT. INSPIRE

No tech like home

כלכליסט טק - הבית של ההייטק הישראלי

CAPSULIV
KPMG כלכליסט

בנושאי מס מורכבים בהגשה אחרת



מסתמן: לא יינתנו היתרים להתחדשות עירונית בקרבת תחנות המטרו

ועדת המשנה לנושאים תכנוניים עקרוניים אישרה את מסמכי תוכנית המתאר הארצית למטרו (תמ"א 70). בלחץ מנהל התכנון, הוועדה החליטה שלא לאפשר הוצאת היתרי בנייה לפרוייקטי התחדשות עירונית בטווח של 300 מטר מתחנות המטרו. מדובר בשלב חשוב בקידום התוכנית, אך לא בשלב סופי

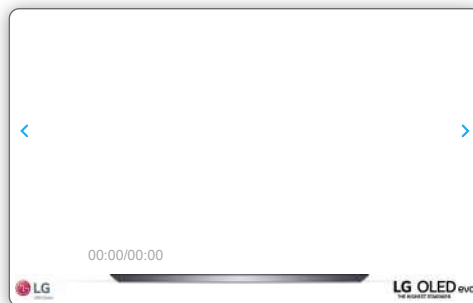
גיא נרדי 12:21, 26.07.22

האזינו לכתבה 3 דקות

תגיות: מנהל התכנון מטרו תוכנית מתאר

הולנת"ע (ועדת המשנה לנושאים תכנוניים עקרוניים) אישרה הבוקר (ג') את מסמכי תוכנית המתאר הארצית למטרו, תמ"א 70. בלחץ מנהל התכנון, הוועדה החליטה שלא לאפשר הוצאת היתרי בנייה לפרוייקטי התחדשות עירונית בטבעת הראשונה של תחנות המטרו (טווח של 300 מטר מהתחנה).

מדובר בשלב חשוב בקידום התוכנית, אך לא בשלב סופי. בשלב הבא, התוכנית תועבר לדין במועצה הארצית. לאחר מכן, התוכנית תעבור מקצה דיונים נוסף, ורק אז תועבר לאישור הממשלה. ההערכה היא כי התוכנית תאושר בתוך פחות משנה.



רק מה שמעניין - הצטרפו לערוץ כלכליסט בטלגרם

תמ"א 70 היא תוכנית המתאר הארצית לתכנון סביבת תחנות המטרו. ביוני 2020 ערך מנהל התכנון את [אירוע השקת התוכנית](#) הקובעת את מסלולם של שלושת קווי המטרו במטרופולין ת"א, המשתרעים לאורך 145 ק"מ, ואת מיקומן של 110 התחנות.

על פניו, מרחבי התחנות אמורים להיות מוקדים משמעותיים לפיתוח אורבני ולכלכלי של הערים. המטרה של צוות עורכי התוכנית, שבראשם עומד אדר' יאיר אביגדור ממשרד האדריכלים מנעד, היא להגדיר את מאפייני הפיתוח המוצע ברדיסי הטבעות שסביב התחנות ולהבטיח שתוכניות המקודמות כעת לא יפגעו בהעצמת הפיתוח העתידי.

מנכ"לית מנהל התכנון, דלית זילבר: "התוכנית למרחב תחנות המטרו (תמ"א 70) היא אחת מהתוכניות האורבניות החשובות המקודמות היום והחשובה במטרופולין תל אביב. מבחינה תכנונית, היא מגלמת את כל עקרונות התכנון הנוכיים והעדכניים שהם דוגמה לאג'נדה שמוביל מנהל התכנון, ובהם תכנון מוטה תחבורה ציבורית, העצמת הבינוי סביב תחנות המטרו, תמהיל שימושים מגוון, הגברת קישוריות ונגישות של המרחב לתחנות המטרו וכן התייחסות לממשקים תחבורתיים עם תחנות הסעת המונים נוספות במרחב ולאמצעי תחבורה משלימים, הנחיות למענה לצורך בנייה ופתוחים במרחב המצטופף, מאפייני המרחב הציבורי בדגש על הגברת הליכותיות, הנחיות בנושא דיור מכליל על מנת לעודד מגוון רחב של אוכלוסיות, הנחיות בדבר מדיניות חניה ועוד. לאחר ששמענו את כלל הגורמים הרלוונטיים ובכלל זה מעל ל-20 רשויות מקומיות, החלטה התקבלה פה אחד פה אחד כולל הרשויות המקומיות".

גיא מילוסלבסקי על המגדל שהוא הכי גאה בו, ועל הדרך שהפכה אותו לאדריכל מצליח | כלכליסט בשיתוף

ראש עיריית ראשלי: "עצוב שאין מחאה ציבורית על מחירי הדור. ככה לא נראה שינוי" | כלכליסט בשיתוף

חיים פיגלין, סגן נשיא ההתאחדות הקבלנים בוני הארץ: "ההמלצה היא המלצה שגויה. ההיתכנות של פרויקט המטרו לא תקום או תיפול על הפסקת מפעל ההתחדשות העירונית מציל החיים. איש אינו יודע מתי יקום המטרו ואם יוקם בכלל. ההתאחדות תמכה וממשיכה לתמוך בפרוייקט המטרו, אבל סבורה שהוא צריך להיות פרויקט המנוהל ומבוצע ע"י שותפות בין המגזר העסקי לציבורי (ppp) וממומן על ידי המגזר העסקי והמוסדי ולא באמצעות הטלת מיסוי כבד".



פורטל פיננסי

Dun's 100

TECH

מוסף

פנאי

ספורט

משפט

עולם

נדל"ן

בארץ

כלכליסט

שוק

באזז

24/7



נדל"ן ותשתיות

נתיבי איילון בדרך לשדרוג: זה הגשר שיחבר את תל-אביב

מערכת ice | 28/07/22 14:25 1



הנתיב המהיר (צילום יוסי זליגר / פלאש 90)

ממשיכים לחבר את מזרח ומערב העיר: בשבוע שעבר החלו העבודות להקמת גשר עמק ברכה, שיעבור מעל נתיבי איילון וישפר משמעותית את החיבור בין מזרח העיר למערבה - מרחוב עמק ברכה שבשכונת נחלת יצחק לאזור מע"ר צפוני. הגשר יכלול מדרכות מוצלות להולכי רגל, שביל אופניים רחב וכביש דו-סטרי, והוא צפוי להקל על עומס התנועה ויחבר בין מרחב המע"ר הצפוני לרחוב עמק ברכה בשכונת נחלת יצחק.

>

את הגשר תוכלו לחצות בהליכה על מדרכות רחבות ומוצלות, לדווש עליו בשביל אופניים רחב ודו כיווני וגם בנסיעה בכלי רכב בכביש דו-סטרי. העבודות מבוצעות ע"י עיריית תל

אביב-יפו, באמצעות חברת נתיבי איילון ובניהול חברת דן בן עמרם, ובשיתוף משרד התחבורה. הגשר מתוכנן ע"י האוסמן אדריכלים.

עוד ב-

הפתרון לפקקים בתל אביב: הכביש העמוס ישודרג ב-8 חודשים

לכתבה המלאה



>

ראש עיריית תל אביב-יפו, רון חולדאי: "החיבור בין חלקי העיר, במקרה זה בין מזרחה למערבה, הוא חיוני לפיתוח מארג סביבתי, אורבני ושוויוני. אני שמח לבשר על תחילתן של העבודות על גשר עמק הברכה, שיעבור מעל איילון ויקשר בין מרחב מידטאון לבין שכונת נחלת יצחק וימשיך את הגשמת החזון העירוני להנגשת כל חלקי העיר, גם בהליכה, גם ברכיבה וגם בנסיעה. ביחד עם הקו האדום שיחל לפעול בעוד כארבעה חודשים, מדובר בבשורה של ממש עבור תושבות ותושבי העיר ועבור המבקרות והמבקרים בה".

גשר עמק ברכה תוכנן ואושר כחלק מחשיבות יצירת קשרים וגשרים בין שני חלקי העיר מזרח ומערב. אישור התכנית להקמת הגשר קשור במישרין לפיתוח מרחב המע"ר הצפוני בחלקו המערבי של דופן נתיבי איילון, אשר נבנה ומתאכלס בימים אלה, ותכנונו והקמתו משתלבים היטב עם תכנית העירייה והוועדה המקומית למימוש חזון קירווי איילון והרחבת הגשרים הקיימים.

המע"ר הצפוני עתיד לשרת כ-120,000 מועסקים בהתאם לנידול בשטחי התעסוקה במרחב השלום ועיקר הנגישות לאזור זה תתבסס על תחבורה ציבורית ובפרט על מערכת הסעת המונים, בכלל זה קווי רק"ל - תחנת "שאול המלך" של הקו האדום תוקם במרחק כ-140 מ' מהגשר.

הגשר יעוצב בקשתות מפלדה ורוחבו יהיה כ-22 מ' והוא יכלול רצועת הולכי רגל רחבה ומוצללת ברוחב כ-6 מ' בצד הדרומי ורצועת הולכי רגל נוספת ברוחב 3 מ' בצד הצפוני; שביל אופניים דו סטרי; ונתיב לכלי רכב לכל כיוון. בנוסף, מתוכנן שדרוג לרחוב עמק ברכה בקטע שבין רחוב יגאל אלון לגשר, כולל טיפול בתשתיות, הסדרת מדרכות ושביל אופניים.

תגיות אדריכלים | גשר | נחלת יצחק | נתיבי איילון | תחבורה | תל אביב

תגובות לכתבה(1):

שם

כותרת

תוכן התגובה

הוסף תגובה

0  1 

1. מה זה המע"ר

איזי 07/2022/27

[הגב לתגובה זו](#)

נדל"ן ותשתיות

נתיבי ישראל משתדרגת טכנולוגית ודיגיטלית בהיקף כ-320 מיליון שקלים

מערכת ice | 17:29 28/07/22



נתיבי ישראל (מתוך אתר החברה) (צילום מתוך אתר החברה)

חברת נס (NESS) מקבוצת חילן זכתה במכרז רחב היקף לאספקת שירותי טכנולוגיה ודיגיטל עבור חברת נתיבי ישראל. NESS תספק שירותי מחשוב, דיגיטל וטכנולוגיה בהיקפים נרחבים, הכוללים שירותי פיתוח ודיגיטל מתקדמים בעולמות ה-SAP, פיתוח יישומים מתקדמים, פתרונות Data & Analytics ועוד. עשרות עובדי נס יספקו את השירותים לעובדי, קבלני וספקי החברה ולכלל ציבור משתמשי הדרך. חברת נתיבי ישראל מיישמת כבר היום שורה של פתרונות חדשניים בתחומים טכנולוגיים שונים זאת כחלק משיפור תהליכים פנים חברתיים עבור משתמשי הדרך. היקף הפרויקט עומד על כ-320 מיליון שקלים לתקופה של 8 שנים.

פעילותה ושירותיה של NESS יאפשרו לחברת נתיבי ישראל להתמקד בהמשך פיתוח וקידום חזונה בעולם התחבורה החכמה בישראל וזאת באמצעות אימוץ פתרונות מתקדמים בעולמות ה-IOT, DATA, ANALYTICS, וה-DIGITAL, תוך שיפור רמת השרות למשתמשי הארגון. פתרונות אלו יסייעו לנתיבי ישראל להמשיך לפעול בתהליכי השקיפות, הנגישות, זיהוי וטיפול בבעיות בזמן אמת, פיתוח תשתיות חכמות ויכולות ניתוח נתונים מתקדמת.

עוד ב-

שיחד את מנכ"ל נתיבי ישראל וזה העונש הכבד שחטף

לכתבה המלאה



גיא דנציג, משנה למנכ"ל NESS, אמר: "גאים לקחת חלק משמעותי במימוש החזון הדיגיטלי לתחבורה חכמה של נתיבי ישראל, מטרה אליה אנו מחויבים כחלק מהשותפות העסקית ארוכת השנים בין החברות. בתקופה בה הטרנספורמציה הדיגיטלית הינה מכפיל כח ומקדם ערך, אנחנו שמחים על הזכות לספק יכולות המבוססות על ניסיון עצום ומומחיות רבת שנים. מגוון הפתרונות של NESS יאפשרו לנו לנהל ולתפעל את הפרויקט וכן להציע מעטפת שירותים חדשניים, תוך מתן מענה מהיר ויעיל לכל צרכי נתיבי ישראל ולקוחותיה".

אילונה ברוטמן, CIO בנתיבי ישראל: "הטכנולוגיה ומערכות המחשוב בחברת נתיבי ישראל מהוות נדבך מרכזי בפעילות העסקית של החברה והם האמצעי למימוש החזון הדיגיטלי של הארגון. NESS נבחרה בתהליך קפדני בו זכתה לציון הגבוה ביותר במכרז שקיימנו ואין לנו ספק כי הפעילות המשותפת תחזק משמעותית את יכולותינו הדיגיטליות ובכך גם את השירות הניתן למיליוני הישראלים הנעים בדרכים מדי יום".

תגיות גיא דנציג | דיגיטציה | חברות ישראליות | חברת נתיבי ישראל | כבישים | נתיבי ישראל | תחבורה | תחבורה חכמה

תגובות לכתבה(0):

שם

כותרת

תוכן התגובה

הוסף תגובה 
