

Henning Larsen Designs Active Community Hub as their First London Project



Written by [Dima Stouhi](#)

about 20 hours ago

[Share](#)

Located in the heart of [Westminster](#), a short distance away from the [Buckingham Palace](#), [Henning Larsen](#) are building a community hub that reimagines traditional office and commercial spaces. 105 Victoria Street will be the architecture firm's first ever project in [London](#), providing visitors with an urban plaza that enables an active and social working environment both indoors and outdoors. The project is being developed by [BentallGreenOak](#) and is designed in collaboration with [Adamson Associates Architects](#) and [KPF](#).

The 470,000 sq. ft. building is a mixed-use office building that aims to become an active urban hub with recreational and leisure spaces. Instead of a typical reception area at the ground floor, the architecture firm integrated the *Village Square*, a covered public plaza that transitions visitors from outside to inside. The ground floor's open plan and flexibility provides a wide public space for events and exhibitions, as well as a vibrant market hall that houses retail stores and coffee shops.



In addition to commercial and recreational spaces, health and wellness were also key factors throughout the building's design process. The Village Square is connected to the underground bicycle parking and workshop, gym, and multi-purpose hall, through a winding staircase and bicycle ramp. The ramp and staircase are wrapped around a small element of indoor greenery. Towards the 10th floor, a looped indoor and outdoor track connects the amenities with

MORE ARCHITECTURE NEWS



"Dissecting the Politics and Mechanics of Institutions": In Conversation with Russian Pavilion Curator Ippolito Pestellini Laparelli at the 2021 Venice Biennale



Reinventing the Platform Lift as a Design Statement for Accessibility at Home: Aritco



"When You Enter Architecture You Enter Another World" in Conversation With Kengo Kuma

[More Architecture News »](#)

MOST VISITED



5 Ways that Custom Ceiling Features Can Enhance an Interior Space



Terrace House near Demachiyanagi / atelier Luke



Perforated Architecture: 20 Projects that Bring Back the Historic Musharrabiya

[Save](#)

MOST VISITED PRODUCTS



Home



Projects



Products



Folders



Feed

Henning Larsen Designs New Church in Højvangen, Denmark, the First to be Built in Skanderborg Parish in Over 500 years



Wood-based panels in House in Ismaning|EGGER



Minimalist Window - Turnable Corner|Vitrocsa

“ Sometimes the smallest things can have the biggest impact. When designing Victoria Street, we thought not just about our goals for a sustainable and active office building, but what stops people from making those healthy choices now. By focusing on solving those problems, we are giving agency to the tenants and community around the building. -- Jacob Kurek, Partner-In-Charge ”

The project is designed to meet [BREEAM](#) 'Outstanding' standards and reach net zero embodied carbon by 2026, putting environmental and human wellness at the forefront. The design team used microclimate, wind, and acoustic analyses to create a comfortable and healthy environment for both the employees and visitors. Construction of 105 Victoria Street is expected to begin in August 2022.

[Henning Larsen](#) have [recently broken ground](#) on their [New School in Sundby](#), a historic project for the country's sustainable educational-facility architecture. The primary school is set to be the largest construction project in Guldborgsund Municipality that ensures high sustainability parameters and community engagement, expected to open its doors at the end of summer 2022. The firm has also won a competition to design [Højvangen Church](#), the first to be built in [Skanderborg Parish](#) in over 500 years.

Save

Image gallery



Home



Projects




Products

Folders



Feed

 Share

About this author



Dima Stouhi
Author

FOLLOW

#TAGS

- News
- Architecture News
- United Kingdom
- Henning Larsen
- Henning Larsen Architects
- Community Center
- London
- Architecture

Cite: Dima Stouhi. "Henning Larsen Designs Active Community Hub as their First London Project " 09 Jun 2021. ArchDaily. Accessed 10 Jun 2021. <<https://www.archdaily.com/963093/henning-larsen-designs-active-community-hub-as-their-first-london-project>> ISSN 0719-8884

Save



Home



Projects



Products

Folders



Feed

Randers Tegl Facing Bricks - Ultima RT 156	3M Sun Control Film - Prestige Exterior	Aurubis Copper Alloy: Nordic Royal	POHL Metal Façade Cladding - 3...
PORCELAIN STONE...	SEALANTS / PROTEC...	WOOD	BRICKS

Cosentino Surfaces - Dekton® Chromica...	Danpal HP - Anti-Graffiti Finish	Lunawood Interior Thermowood	Nelissen Facing Brick - N70
BEAMS / PILLARS	PANELS / PREFABRI...	MATERIALS / CONST...	TABLE LAMPS

Blumer Lehmann Timber Construction of...	ULMA Architectural... Perforated Facade Panel	Caneplex Design Natural Willow	Ross Gardam Desk Lamp - Ora
--	---	-----------------------------------	--------------------------------

[More products »](#)

0 Comments ArchDaily Disqus' Privacy Policy Login ▾

Recommend Tweet Share [Sort by Newest](#) ▾



Start the discussion...

LOG IN WITH

OR SIGN UP WITH DISQUS

Be the first to comment.

Subscribe Add Disqus to your site [Add DisqusAdd](#) Do Not Sell My Data

Save



Home



Projects



Products

Folders



Feed

Perforated Architecture: 20 Projects that Bring Back the Historic Musharrabiya



Written by [Dima Stouhi](#)

about 19 hours ago

[Share](#)

There is often an intricate relationship between architecture and the environment. Each part of the world has defined its own architectural techniques based on its unique climatic conditions. However, environmental concerns in the 21st century provoked new techniques, implementing solutions to preserve natural resources and provide [thermal comfort](#). While some opted for a futuristic approach with mechanical and technologically-advanced solutions, others decided to go back in time and explore how civilizations protected their people, architecture, and environment when they had nothing else to resort to but the environment itself. In this article, we look at how [Musharrabiyas](#) found their way back into modern-day architecture as significant vernacular features.

The [Mediterranean](#) region's climate is characterized by a hot and often dry weather due to the fact that it is surrounded by deserts, whether it is the Sahara in North Africa, or the desert in the Arabian gulf. Naturally, structures in ancient times were not equipped with mechanical ventilation systems, so they were designed to tackle the natural conditions and optimize indoor thermal comfort by relying on natural resources. The Musharrabiya, also known as [Mashrabiya](#), was first introduced in the Arabic regions of the [Middle East](#) and North Africa. It is believed that its name came from the Arabic word "Sharab" which translates to "drink", due to the fact that the Musharrabiya referred to a cool, shaded place where one can drink water from a clay pot. Others believe that the word was derived from "Mashrafiya" which translates to "an observation place", which is why it was often associated to a small protruding wooden balcony in houses.

MORE ARTICLES



[OMA Will Build Out the First American Pompidou Center in Jersey City](#)



[Participatory Architecture: Community Involvement in Project Development](#)



[Is Apprenticeship the Way That Architectural Education Stays Relevant?](#)

[More Articles »](#)

MOST VISITED



[5 Ways that Custom Ceiling Features Can Enhance an Interior Space](#)



[Terrace House near Demachiyangi / atelier Luke](#)



[Perforated Architecture: 20 Projects that Bring Back the Historic Musharrabiya](#)

MOST VISITED PRODUCTS



[Silestone® Surfaces - Loft Series|Cosentino](#)

[Save](#)



Home



Projects



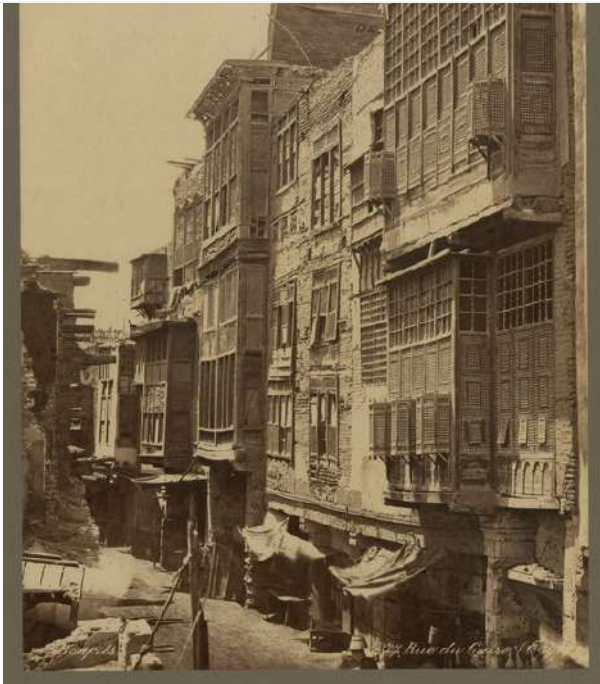
Products



Folders



Feed



Minimalist Window -
Turnable Corner|Vitrocsa

The Musharrabiya was first implemented as a traditional architectural element that covers openings and windows not just for thermal purposes, but for cultural reasons as well. By definition, it is a perforated screen made of [wood](#), [clay](#), or [stone](#), that regulates [light](#), heat, [ventilation](#), and humidity, and created a space of privacy that's not too obscure. Privacy was a very important factor as it is one of the core distinctive value of Islam. Its perforation patterns were derived from [Islamic patterns and motifs](#), and each pattern uniquely served a specific purpose; detailed designs were used for spaces that required more privacy, whereas as large geometric forms were used for more public spaces that needed bigger air flow and light. The Musharrabiya became a prime example of how aesthetics and functions can go hand in hand.

Although the Musharrabiya is of Arabic origins, it was used in [Brazil](#) during the [Portuguese](#) colonization, under the name of Muxarabi. Its application has decreased throughout the years with the emergence of new solar filtration resources, but it is still possible to find contemporary projects in the country, and across the world, that use the architectural element. However, Musharrabiyas were reimagined to fit modern day requirements, as they are considered an expensive feature in terms of manufacturing and maintenance. Privacy is also no longer a crucial factor since the architecture itself is now built to provide it. Regardless, the Musharrabiya witnessed an evolution of its own in terms of its shape and materials, adapting to the architectural requirements of the 21st century.

Save



Home



Projects



Products

Folders



Feed

Façade Elements

As previously stated, Islamic architecture was characterized by preserving privacy. Musharrabiyas were used to block the vision of neighbors or people walking on the street, and prevent them from looking through what is beyond the perforated walls. In countries where climate conditions were extreme, facades were built entirely as Musharrabiyas to allow natural airflow and light diffusion within all of the building's spaces, and maintain the residents' privacy. The most common used materials were clay, brick, and stone.

[House for a Daughter / Khuon Studio](#)

[Musée Yves Saint Laurent Marrakech / Studio KO](#)

Save



Home



Projects



Products

Folders



Feed

[Bat Trang House / VTN Architects](#)

[Sengal House / Play/ Saketh Singh](#)

Save



Home



Projects



Products

Folders



Feed

[Maison A / Nghia-Architect](#)

[Lima Villa / Loci Architecture + Design](#)

Save



Home



Projects



Products

Folders



Feed

Screens and Exterior Partitions

While Musharrabiyas were considered devices that separate between private and public spaces visually, people often wanted more light or openness into certain areas of their spaces, so they installed Musharrabiya screens that can be moved or opened to give the user the ability to adjust according to his/her own needs. The most commonly used material for screens is wood, due to the fact that it is lightweight and easily maneuvered.

[The Radical Makeover House / Sudaiva Studio](#)

[Residência Cave Canem / Juliano Barros Arquiteto](#)

Save



Home



Projects



Products

Folders



Feed

Casa FVB / Claudia Hagiara Arqitetura

Nest Inn/ My space

Save



Home



Projects



Products

Folders



Feed

in terms of interior partitions, musnarrabiyas were installed as a soft intervention that's not too imposing or disruptive to the space, opening two spaces together while maintaining their respective boundaries. In addition to them being functional, they also added a decorative sense to the interior space. Depending on the design concept, interior partitions were often made of wood and clay, limiting the amount of weight being imposed on the floors.

[House of Tranquility / Tal Goldsmith Fish Design Studio](#)

[Mayor Mohammad Hanif Jame Mosque / Shatotto](#)

[The TerraMater Store / RENESA Architecture Design Interiors Studio](#)

Save



Home



Projects



Products

Folders



Feed

[Abu Dhabi Central Market / Foster + Partners](#)

[Recanto do Colecionador / mf+arquitectos](#)

Save



Home



Projects



Products

Folders



Feed

New Material

The 21st century saw an increase of high-rise glazed towers, which made it difficult to implement traditional Musharrabiyas due to its manufacturing and maintenance cost, as well as efficiency in such architectural typologies. However, these buildings required a frugal and efficient solution to avoid the high expenses of energy consumption, which is why architects decided to return to the historic techniques, but in a modernized context. Digital fabrication has allowed architects to recreate the traditional Musharrabiya as a substitute to all-glass facades. Several projects adopted the traditional architectural element as an integrated layer of the building's facade system, to make use of its functions and aesthetics.

[The Coral Villa / HUNI Architectes](#)

[Villa Z / ARK-architecture](#)

Save



Home



Projects



Products

Folders



Feed

[Louvre Abu Dhabi / Ateliers Jean Nouvel](#)

[VOM House / Sanuki Daisuke architects](#)

Save



Home



Projects



Products

Folders



Feed

Find more projects of Musharrabiyas in architecture and interior spaces in this [My ArchDaily folder created by the author](#).

This article is part of an ArchDaily series that explores features of interior architecture, from our own data base of projects. Every month, we will highlight how architects and designers are utilizing new elements, new characteristics and new signatures in interior spaces around the world. As always, at ArchDaily, we highly appreciate the input of our readers. If you think we should mention specific ideas, please [submit your suggestions](#).

Learn More About The Following Products

BRICKS

BRICKS

BRICKS

BRICKS

Endicott
Face Brick in the
Arrive Hotel


Randers Tegl
Facing Bricks -
Ultima RT 153

Endicott
Clay Pavers

Feldhaus Klinker
Thin Bricks -
Waterstruck Vasco

Image gallery

Save

 Share

About this author



Dima Stouhi

Author

FOLLOW

#TAGS

- News
- Articles
- AD Round Up
- Historical Preservation
- Commercial Architecture
- Architecture
- Residential Architecture
- Islamic Architecture
- Interior Design
- AD Interior Focus

Cite: Dima Stouhi. "Perforated Architecture: 20 Projects that Bring Back the Historic Musharrabiya" 09 Jun 2021. ArchDaily. Accessed 10 Jun 2021. <<https://www.archdaily.com/963042/perforated-architecture-20-projects-that-bring-back-the-historic-musharrabiya>> ISSN 0719-8884

Save



Home



Projects



Products

Folders



Feed

Randers Tegl Facing Bricks - Ultima RT 156	3M Sun Control Film - Prestige Exterior	Aurubis Copper Alloy: Nordic Royal	POHL Metal Façade Cladding - 3...
PORCELAIN STONE...	SEALANTS / PROTEC...	WOOD	BRICKS

Cosentino Surfaces - Dekton® Chromica...	Danpal HP - Anti-Graffiti Finish	Lunawood Interior Thermowood	Nelissen Facing Brick - N70
BEAMS / PILLARS	PANELS / PREFABRI...	MATERIALS / CONST...	TABLE LAMPS

Blumer Lehmann Timber Construction of...	ULMA Architectural... Perforated Facade Panel	Caneplex Design Natural Willow	Ross Gardam Desk Lamp - Ora
--	---	-----------------------------------	--------------------------------

[More products »](#)

1 Comment ArchDaily [Disqus' Privacy Policy](#) Login ▾

Recommend Tweet Share [Sort by Newest](#) ▾



Join the discussion...

LOG IN WITH

OR SIGN UP WITH DISQUS

Name



Livon Diramerian • 15 hours ago

An architect should have deep knowledge of natural law & resources in order to design a building which is healthy, safe, form-function unity, naturalness, & humanness. Easy way out solution wont give us the proper solutions that is why we haven't got real architecture till now. Imitating isn't a good example because it doesn't provide for creativity.

^ | ▾ • Reply • Share ›

[Subscribe](#) [Add Disqus to your site](#) [Add Disqus](#) [Do Not Sell My Data](#)

Save



Home



Projects



Products

Folders



Feed

The 20th Serpentine Pavilion Designed by Counterspace, to Open on June 11th 2021



Written by [Christele Harrouk](#)

about 19 hours ago

[Share](#)

The 20th [Serpentine Pavilion](#), designed by [Johannesburg-based practice Counterspace](#), directed by [Sumayya Vally](#), will finally open on 11 June 2021. After its [1-year postponement](#) due to the global pandemic, the temporary pavilion will stay on display until 17 October 2021, on the Serpentine Gallery's lawn in Kensington Gardens.

While [Counterspace](#) is the 20th practice to accept the invitation to design the Serpentine pavilion, [Vally](#), a [TIME100 Next List honoree](#), is the youngest architect to be commissioned for this internationally renowned architecture program. Supported by Goldman Sachs, this year's intervention is "*based on past and present places of meeting, organizing and belonging across London*". As a result of abstracting, superimposing, and splicing architectural elements, the forms in the pavilion vary in the scale of intimacy. A specially commissioned sound program for the Pavilion, *Listening to the City*, will feature work by artists including Ain Bailey and Jay Barnard, connecting visitors to the stories and sounds of lost spaces across London.



MORE ARCHITECTURE NEWS



[Cobe Wins Competition for Gothenburg University Library with Book-Inspired Design](#)



[Henning Larsen Designs New Church in Højvangen, Denmark, the First to be Built in Skanderborg Parish in Over 500 years](#)



["Dissecting the Politics and Mechanics of Institutions": In Conversation with Russian Pavilion Curator Ippolito Pestellini Laparelli at the 2021 Venice Biennale](#)

[More Architecture News »](#)

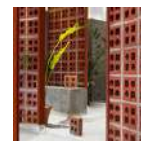
MOST VISITED



[5 Ways that Custom Ceiling Features Can Enhance an Interior Space](#)



[Terrace House near Demachiyanagi / atelier Luke](#)



[Perforated Architecture: 20 Projects that Bring Back the Historic Musharrabiya](#)

[Save](#)



Home



Projects



Products



Folders



Feed

histories; with an interest in themes of identity, community, belonging and gathering. The past year has drawn these themes sharply into focus and has allowed me the space to reflect on the incredible generosity of the communities that have been integral to this Pavilion. This has given rise to several initiatives that extend the duration, scale and reach of the Pavilion beyond its physical lifespan. In a time of isolation, these initiatives have deepened the Pavilion's intents toward sustained collaboration, and I am excited to continue this engagement with the Serpentine's civic and education teams and our partners over the summer and beyond.-- Sumayya Vally of Counterspace.



Wood-based panels in House in Ismaning|EGGER

Minimalist Window - Turnable Corner|Vitrocsa

”

Related Article

[Serpentine Pavilion Postponed to 2021](#)

Set to open on 11 June 2021, the project translates the shapes of London into the structure, referencing the architecture of places of worship, markets, restaurants, bookshops, and local cultural institutions that are particularly relevant to migrant communities in neighborhoods such as Brixton, Hoxton, Hackney, Tower Hamlets, Edgware Road, Barking and Dagenham, Peckham and Notting Hill, among others. In fact, during summer, fragments of the intervention will be installed in neighborhoods across the city, to support and facilitate gatherings and impromptu interactions, to honor the history of places that have held communities over time. "A specially commissioned programme for the Pavilion, *Listening to the City*, will feature work by artists including Ain Bailey and Jay Bernard, connecting visitors to the stories and sounds of lost spaces across London".

“ We look forward with great excitement to welcoming London to this remarkable space this June. Our deepest appreciation goes to [Sumayya Vally](#) and to all our supporters and contractors for their enduring commitment to the [Serpentine Pavilion](#). The spirit of community that has carried us as an institution throughout such a challenging year is the same that we hope to enliven this project. Here's to a new chapter. --

Save



Home



Projects



Products

Folders




Feed

Counterspace is a Johannesburg-based collaborative architectural studio, directed by [Sumayya Vally](#), founded in [Johannesburg](#) in 2015. Much of their work emerges from research and interdisciplinary arts-based projects, undertaking predominantly architectural projects, community engagement, exhibition, and installation conceptualization, and urban research, design, and intervention. Their work is concerned with inclusivity, otherness, and future; and often intersects with other creative disciplines to form innovative approaches to design challenges.

News via [Serpentine Galleries](#).

Image gallery

 Share

About this author



Christele Harrouk

Author

FOLLOW

Save



Home



Projects



Products

Folders



Feed

- Kensington Garden
- Architecture
- Serpentine Pavilion
- Johannesburg
- Counterspace
- Sumayya Vally

Cite: Christele Harrouk. "The 20th Serpentine Pavilion Designed by Counterspace, to Open on June 11th 2021" 09 Jun 2021. ArchDaily. Accessed 10 Jun 2021. <<https://www.archdaily.com/961551/the-20th-serpentine-pavilion-designed-by-counterspace-to-open-on-june-11th-2021>> ISSN 0719-8884

BROWSE THE CATALOG

BRICKS

GLASS

METAL PANELS

METAL PANELS

Randers Tegl
Facing Bricks -
Ultima RT 156

3M
Sun Control Film -
Prestige Exterior

Aurubis
Copper Alloy:
Nordic Royal

POHL
Metal Façade
Cladding - 3...

PORCELAIN STONE...

SEALANTS / PROTEC...

WOOD

BRICKS

Cosentino
Surfaces - Dekton®
Chromica...

Danpal
HP - Anti-Graffiti
Finish

Lunawood
Interior
Thermowood

Nelissen
Facing Brick - N70

BEAMS / PILLARS

PANELS / PREFABRI...

MATERIALS / CONST...

TABLE LAMPS

Blumer Lehmann
Timber
Construction of...

ULMA Architectural...
Perforated Facade
Panel

Caneplex Design
Natural Willow

Ross Gardam
Desk Lamp - Ora

[More products »](#)

Save



Home



Projects



Products

Folders



Feed



Start the discussion...

LOG IN WITH

OR SIGN UP WITH DISQUS [?](#)

Name

Be the first to comment.

[✉ Subscribe](#) [D Add Disqus to your site](#)[Add Disqus](#)[Add](#) [⚠ Do Not Sell My Data](#)

Save



Home



Projects



Products

Folders



Feed

שלום אורח/ת

דואר אודם

ועידות



שישה דברים שלמדתי כ... של אתלטי

משרד הבריאות תקף את קופות החולים על "גניבת" ארזון פילוס



קודם האדמו"ר מגור, אח"כ כסף לחסידות, בסוף אזרחי ישראל



תל אביב בדרך לאשר עד מתחם יוקרה ממערב לנווה



הערים הסובות בעולם - תל אביב ירדה למקום ה-79



ההסכם הקואליציוני והסעיף שהמשושים והקביצים משועים



בארץ משפט רכב דעות קריירה Dun's 100

הנצפות ביותר בערוץ



קודם האדמו"ר מגור, אח"כ כסף לחסידות, בסוף אזרחי ישראל



אבסורד תקנות שכחת הילדים ברכב: אחם עוד תשלמו על זה



25 אתר שקל בחדש כלא ניסיון עוד נשכם על זה ביוקר



סקד בחומה: מה גרם לסוללות 'כיפת ברזל' להחטיא



לחוראון, F22: כמה מטוס הקרב הטוב בעולם יוצא לפנסיה מוקדמת?

רטונים מומלצים

עוד בכלכליסט

מינו וויסל כלכליסט Start Up + חבורה ירוקה שיוקיסט כנס מוסדים המון האויסטי

מינו לעיתון הדיגיטל במחיר מיוחד

התחרות שתקניץ אדם לטוב הוא

לכלול בת קיימא אחרי משבר עולמי

ל מה שחשבו בתחום השיווק

המקד המסדיים בעין החדש

האנרגים איהם מתמודדים אנשים על הרצף האויסטי

מינו לעיתון הדיגיטל במחיר מיוחד

אוסרה הקמת פאנלים סולאריים על מאגרי מים בחוף הכרמל

בעקבות כך מועצת חוף הכרמל צפויה להפוך בתוך כשנתיים לרשות הראשונה בישראל שתעבור ל-100% ייצור חשמל מאנרגיה מתחדשת. לא יכוסו נביעות, ביצות חורף, שטחי הצפה ובריכות אידיי המלח בעתלית ויבל שדה 17.28, 02.06.21

תגיות: מועצת חוף הכרמל, משרד האנרגיה, אנרגיה ירוקה, פאנלים סולאריים

הוועדה המחוזית לתכנון ובייה חיפה אצעה את מסמך המדיניות להקמת מתקנים סולאריים במועצה האזורית חוף הכרמל. משמעות ההחלטה היא שחוף הכרמל צפוי להפוך לרשות הראשונה בישראל שתעבור ל-100% ייצור חשמל מאנרגיה מתחדשת בתוך כשנתיים.

קרא עוד בכלכליסט:

- משרד האנרגיה והמלאות לתקליים: שלבו פאנלים סולאריים בשטחים שלכם
- כניו פאנלים סולאריים: הפסד עכשיו, פוטנציאל אחר כך
- שדות סולאריים שפיקו 100 מנה ונטו חשמל יקטנו בתחלופי כביש 6
- לפי המתנה שאושר, בשלב ראשון יכוסו בפאנלים סולאריים מספר מנומנע של בריכות דגים באופן שלא יפגע בפעילות החקלאית בהן, ויאפשר במקביל לבצע סקר לניטור פעילות ציפורים באזור. בנוסף יכוסה מרבית השטח של מאגרי המים המלאכותיים במועצה. נביעות, ביצות חורף, בתי גידול לחים, שטחי הצפה ובריכות אידיי המלח בעתלית - יישארו ללא כל כיוסו.
- הפרויקט הראשון שצפוי לצאת לדרך הוא כיוסו מאגרי מעיין צבי (מזרח ומערב) ששטחם כ-350 דונם. בשיבה אושרה להפקה גם התב"ע של מאגרי מעיין צבי, וכאשר תאושר ניתן יהיה להתחיל בעבודות. בנוסף, עם אישור מסמך המדיניות, תמנה הוועדה המקומית צוות מייעץ, שילול בניגי גופים ירוקים, ויווה את דעתו על כל בקשה להקמת פאנלים סולאריים בתחומה.



המית פאנלים סולאריים על מאגרי מים בחוף הכרמל (פילם: אגודת המים חוף הכרמל)

המתקנים הללו יצטרפו אל המערכות הקיימות, הן על מתקני המים וכן על גגות מסודות החיפך של המועצה.

מספך המדיניות גובש על ידי המועצה האזורית חוף הכרמל, תוך מעורבות של היישובים בעלי הקרקעות, אגודת המים של החוף הכרמל, משרד הממשלה הרלוונטיים, הגופים הירוקים, מומחי צפרות וכן לשכת התכנון המחוזית חיפה.

י"ר הוועדה המחוזית לתכנון ובנייה חיפה, איתמר בן דוד: "קירוי מקווי המים ליצור אנרגיה מתחדשת מהווה דגמה חשובה לניצול יעיל של שטח מאגרי מים. מספך המדיניות שאושר ממב את המועצה האזורית חוף הכרמל כאחד האזורים המתקדמים בישראל בהתנהלות סביבתית ואקולוגית".

ראש המועצה האזורית חוף הכרמל וי"ר אגוד ערים שרון כרמל לאיכות הסביבה, אסיף איזק: "ראינו חשיבות גדולה בגיבוש מדיניות תכנון כללית, המאזנת בין כלל הצרכים השונים, ובקביעת הנחיות לכיסוי גופי מים, כדי לאפשר הסתכלות מרחבית ולטווח ארוך".

<

>

00:00:03:00

בשיתוף שורת הרוח

מנכ"ל משרד האנרגיה, אויף אדריי: "שימוש בשטחי מאגרי מים לאנרגיה מתחדשת משלב באופן מיטבי קהלות, אנרגיה נקיה ושימוש נכון ויעיל בקרקע. מיזמים כאלו ומיזמים משותפים לשלטון המקומי ולממשלה יאשרו לנו לעמוד באתגרים הלאומיים שהצבנו למשק האנרגיה, לרווחת הציבור ובריאותו".

70% מהאוטובוסים במתחם חניון בנבנישתי בבירה יהיו חשמליים

הוועדה המקומית לתכנון ולבנייה ירושלים החליטה להפקיד את התוכנית לחניון, שיכיל מקומות חניה ל-200 אוטובוסים, ושייבנה בשתי קומות • החלטת הוועדה נעשית על רקע התנגדות תושבים באזור לתוכנית
 גיא ליברמן 6/6/21

הוועדה המקומית לתכנון ולבנייה ירושלים אישרה להפקדה את התוכנית לבניית חניון בבננישתי - חניון אוטובוסים שיכיל 200 מקומות חניה, ולצידו מסוף אוטובוסים. מדובר בחניון לילה וחניון תפעולי לאוטובוסים, בין רחובות דב יוסף ובנבנישתי, הממוקמים בין שכונת גוננים ופארק אלמליח.

שטח התוכנית הינו 31 דונם, כאשר החניון המתוכנן ייבנה בתת הקרקע כלפי החזית הדרומית והמערבית הפונות אל דרך דוד בבננישתי ודב יוסף. החניון מתוכנן עבור כ-200 אוטובוסים במבנה בן שתי הקומות, הכולל שטחי תפעול ושטח חניה עבור אופניים. בצמידות לחניון מתוכנן מסוף אוטובוסים וגג החניון יישמש למגרשי ספורט שונים עבור הציבור.

מהוועדה המקומית נמסר כי "התוכנית כוללת הקמת גשר המחבר בין שכונת גוננים ופארק אלמליח - אל מגרשי הספורט המתוכננים מעל החניון. הוראות לפיתוח החזית הפונה אל פארק המסילה, כוללות נטיעות של עצים בוגרים ופיתוח החזית כחזית ירוקה ומעוצבת, שתשמר את אופי הפארק ותייצר מרחב ציבורי בטוח ומזמין".

יצוין כי דווקא על הרקע הזה קמה התנגדות של תושבים באזור שהביעו תרעומת מקידום התוכנית בשטח שהינו כיום ירוק, וכי עצים רבים בו ייכרתו לצורך פיתוח השטח.

כמו כן קובעת התוכנית כי 70% מהאוטובוסים שיעשו שימוש בחניון יהיו חשמליים, וכי תתבצע הכנה לטעינה של 100% אוטובוסים חשמליים, "דבר שיצמצם באופן משמעותי את המפגעים הסביבתיים הצפויים מחניון ומסוף אוטובוסים", נמסר מהעירייה. לשאלת גלובס בנוגע לעלות הפרויקט נמסר מהעירייה כי, "היות והנושא נמצא בשלב תב"ע, מוקדם עדיין לדבר על עלויות".

מגישי התוכנית הם צוות תוכנית אב לתחבורה ירושלים והוועדה המקומית; עורך התוכנית הוא האדריכל חיים לוטנר.

דרוש שר לקידום תשתיות

הזנחה של שנים מצד ממשלות ישראל לדורותיהן עולה למשק הישראלי מיליארדים רבים מדי שנה • הגיעה העת להשקיע את המיליארדים הללו בחזרה ולהזניק את מדינת ישראל קדימה
 ניר מסיקה 3/6/21

במהלך נאום מאה הימים של ג'ו בידן שנישא לפני מספר חודשים, הציג הנשיא שוב את תוכניתו לקידום תשתיות בארצות-הברית בהיקף אסטרונומי של 2 טריליון דולר.

מדובר בסכום בלתי נתפס שיתפרס על פני עשור, אשר עתיד להקפיץ קדימה את התשתיות הפיזיות של ארה"ב באמצעות שיפוץ כבישים, שיקום גשרים, הוצאת צינורות עופרת ממערך אספקת המים הלאומי, התמודדות אמיתית ומגוונת עם משבר האקלים, חיזוק התחרותיות של ארה"ב (בעיקר מול כוחה העולה של סין) וזאת לצד שורה ארוכה של פרויקטים שנועדו ליצור מיליוני משרות (התוכנית נקראת באנגלית American Jobs Plan).

אל מול התוכניות מעוררות ההשראה ורחבות ההיקף בארצות-הברית, אצלנו בינתיים עוסקים בימים אלו בניסיונות להקים ממשלה לאחר ארבע מערכות בחירות בשנתיים האחרונות והיעדר תקציב מדינה.

דווקא כעת, בעת הדיונים המרתונים להקמת ממשלה חדשה בישראל, חשוב לפעול ולעגן עוד בשלב ההסכמים הקואליציוניים של הממשלה ה-36 את הקמתו של משרד חדש ובעל סמכויות נרחבות לקידום התשתיות בישראל ולמנות בראשו שר שיתחייב לפעול ללא ליאות לטובת קידום מטרות אלו.

בנוסף יש להקים ועדת שרים ייעודית לנושא, קרי קבינט תשתיות, אשר השר הנבחר יעמוד בראשה ויהיו חברים בה שאר שרי הממשלה הדרושים לטובת הגשמת מטרות יעדי המשרד.

על המשרד לכלול את כלל הגופים החיוניים החל משלב התכנון, קרי את הוועדה הלאומית לתשתיות לאומיות ואת גופי הביצוע הממשלתיים השונים המפוזרים כיום במספר משרדים שונים.

מאחר ואף שר לא "מתנדב" לוותר על יחידות ממשרדו פתאום באמצע הקדנציה, חשוב להדריך ולבצע את השינויים המבניים הנדרשים עוד בטרם תושבע הממשלה, ולעגן אותם בקווי היסוד של הממשלה החדשה.

בנוסף יש לרתום לטובת המשימה הלאומית הזו את החלקים הרלוונטיים באגפי התקציבים והחשב הכללי וכמובן את המעטפת המשפטית במשרד המשפטים שתסייע בקידום חקיקת בזק לטובת קידום פרויקטים אלו.

לחלק מהקוראים ייתכן שהמבנה המוצע יזכיר את ארגז הכלים שעמד לרשותו של שר האוצר הקודם לפתרון משבר הדיור ועוגן בהסכמים הקואליציוניים בשנת 2015, אך ללא ספק כעת, באמצע שנת 2021, יש לגבש במהירות ארגז כלים חדש ונמרץ שייתן פתרונות אפקטיביים, חלקם קצרי טווח וחלקם ארוכי טווח, למצוקת התשתיות החריפה השוררת כיום בישראל.

מאות אלפי יחידות דיור, בעיקר באזורי הביקוש, שאושרו בתוכניות בניין עיר תקפות ללא יכולות לקרום עור וגידים בין השאר בשל חסמי תחבורה, היעדר פתרונות לטיפול במים וביוב ועוד.

על מצב התנועה בכבישים והפקקים האינסופיים אין צורך להכביר במילים, ונדמה כי רק גיבוש פתרונות מקיפים להסעות המונים יתנו מזור אמיתית למצוקה זו, שרק הלכה והחריפה עם היציאה ממשבר הקורונה.

הזנחה של שנים מצד ממשלות ישראל לדורותיהן (הרי על רכבת תחתית בתל אביב מדברים כבר משנות השבעים של המאה הקודמת) עולה למשק הישראלי מיליארדים רבים מדי שנה. הגיעה העת להשקיע את המיליארדים הללו בחזרה ולהזניק את מדינת ישראל קדימה.

השקעה זו, שתבוצע באמצעות מקורות מימון חלקם תקציביים וחלקם חוץ תקציביים בשיתוף המגזר העסקי ושוק ההון, תחולל קפיצת מדרגה משמעותית באיכות החיים של כל אזרחי המדינה. דווקא המציאות הפוליטית המורכבת אליה נקלעה מדינת ישראל, יכולה להצמיח כעת פירות מתוקים בדמות שידוד מערכות וטיפול יסודי וארוך טווח לפרק זמן של עשור לפחות בתשתיות- זהו בהחלט כורח השעה.

הכותב הוא סמנכ"ל מטה הדיור הלאומי במשרד האוצר לשעבר

הפאנלים הסולאריים יחכו: מה תוקע את המעבר לאנרגיה מתחדשת

רמ"י מסרבת לקבוע מחיר אחיד לקרקעות שמיועדות למתקנים סולאריים ועומדת בדרך של יזמים שכבר זכו במכרזי רשות החשמל להקמת פרויקטים • בינתיים, ישראל רחוקה מהיעד שהציבה לעצמה וכמעט 800 מגה וואט של אנרגיה ירוקה תקועים שני אשכנזי 3/6/21

עד שנת 2030, 30% מצריכת החשמל במשק תתבסס על ייצור מאנרגיות מתחדשות, אם ישראל תעמוד ביעדים שהציבה לעצמה. אלא שלמרות החלטת הממשלה בנושא, ולאחר שהמדינה כשלה בהשגת יעדי האנרגיה המתחדשת לשנת 2020, וייצרה פחות מ-6% חשמל מאנרגיה מתחדשת לעומת יעד של 10%, יזמים וגורמים בשוק האנרגיה טוענים שרמ"י (רשות מקרקעי ישראל) מעכבת פיתוח של מתקנים סולאריים. זאת בעקבות החלטת הרשות לשנות את שיטת חישוב מחיר הקרקע למכרזים סולאריים קרקעיים ולא לקבוע מחיר אחיד למכרזים סולאריים משולבי אגירה.

במכרזי רשות החשמל בעבר נקבע עבור היזמים מחיר אחיד לקרקע לפי דונם. בהמשך, רמ"י נעבר מדונם למגה וואט, אך במכרזים שהסתיימו לאורך השנה האחרונה, הכוללים גם תשתיות אגירה וצפויים לרחוף קדימה את יכולותיה של ישראל להשתמש באנרגיה מתחדשת ברשת החשמל, החליטו ברמ"י שלא לפרסם כל מחיר לקרקע והותירו ליזמים לגשת למכרזים ולהמר מה יקבעו ברמ"י כשיבקשו לאשר מולם עסקה.

"ברמ"י מתנהגים בכוחניות", אומר לנו גורם במשק האנרגיה. "למרות שמשרדי האוצר והאנרגיה הצליחו לפני כמה שנים להעביר החלטה יחד עם רמ"י ששומות יהיו אחידות, ברמ"י החליטו שהם רוצים הרבה יותר כסף מהיזמים כי הם רואים שהעסק רווחי, והם בעצם קונסים את משק החשמל".

תעלומת מחיר הקרקע

בשנת 2016 הממשלה החליטה שייקבע מחיר אחיד להקצאת קרקע להקמת מתקנים סולאריים והוא עמד על 20 אלף שקל לדונם מהוון מראש ל-23 שנה. בנובמבר 2019 שינו ברמ"י את הכללים והחליטו לחשב שומות לפי הספק מותקן. כך היזמים כבר לא יכולים לחשב מראש את דמי החכירה, והמיזמים מתעכבים. וכך, למרות שביולי ובדצמבר 2020 זכו יזמים בשני מכרזים להקמת תשתיות אנרגיה סולארית משולבת אגירה, הם עדיין ממתנים למחיר השומות של רמ"י. במכרזים הללו כלל לא פורסמו מחירי קרקע.

בין החברות שזכו באותם במכרזים נמנות חברות גדולות הפועלות בארץ ובח"ל; אנלייט, דוראל, אנרג'קס, סולרג'ין ועוד. מדובר ב-777 מגה וואט של אנרגיה סולרית עם תשתיות אגירה ביקף של ארבע שעות לפחות. הם יכולים לשנות את פני משק האנרגיה בארץ, ולהזניק קדימה את היכולת לספק חשמל נקי לאורך מרבית שעות היממה. לפי הערכות, סך ההספק הזוכה במסגרת שני המכרזים הוא בעל פוטנציאל ייצור שנתי של כ-3.5% מסך צריכת החשמל בישראל נכון להיום.

רמ"י נגד היזמים

"מה שקורה עם ערכי הקרקע זה שיש מס עקוף על אנרגיה מתחדשת", אומר יזם בתחום לגלובס. "אם בכל העולם יש רגולציות שמטילות מס פחמן על גופים מזהמים, אצלו יש מס סולאר רוח. פשוט קוראים לזה 'ערכי קרקע'. התפקיד של רמי זה להסדיר מחירי קרקע ולשווק קרקעות. היא בסך הכל מנהלת את זה בשביל המדינה. אבל היא לא מקבלת את התפקיד של שאר הרשויות. הרבה פעמים היא מרגישה שהאסדרות של רשות החשמל לא מוצאות חן בעיניה, אז היא משנה את כללי המשחק אחרי המכרזים".

לדברי יזם הפועל בענף, "בכל מכרז של רשות החשמל יש התנפלות של היזמים, אבל רמ"י יוצרת מצב שאתה לוקח סיכונים עצומים, רמ"י מתחילה תהליך איטי שמעכב את המיזם בשנה-שנתיים, ובסופו היא נותנת שומות עם חישוב משלה, שונה לחלוטין משל רשות החשמל. שואלים למה היא מייצרת מס מטורף על אנרגיה מתחדשת והיא עונה 'כי היזמים מרוויחים יותר מדי כסף'. אי אפשר לנהל ככה יזמות. כולם מבינים את זה - מהשמאי הממשלתי ועד רשות החשמל".

עמנום מחיר הקרקע, מוביל גם לקשיים במימוש דו שימוש בקרקע. לפי החלטת המועצה הארצית, בשל הרצון להמעיט את הפקעת השטחים הפתוחים לטובת מיזמי אנרגיה מתחדשת, יש לתעדף פרויקטים בדו שימוש. לכן, במשרדי הממשלה קידמו בשנים האחרונות הקמה של פאנלים סולאריים מעל מאגרי מים ושטחים חקלאיים. גם היזמה הזו, נתקעה אצל רמ"י. לפי החלטות מועצת רמ"י לדו-שימוש נקבע מחיר מופחת של 31% משווי הקרקע, אך רמ"י הפכה את שווי הקרקע למשוואה שלא ניתן לפענח.

הגורם בשוק האנרגיה טוען שרמ"י מנסה למנוע מחקלאים להקים פאנלים סולאריים על הקרקעות שלהם. "רוב הדו שימוש בקרקע זה במושבים שכוחי אל, איזה אסון קיומי יפול על המדינה אם חקלאי ייצר קצת אנרגיה סולארית?".

היזמים בורחים לחו"ל

יזמים של חברות גדולות, מסבירים שהבירוקרטיה העודפת וחוסר היציבות הרגולטור, גורם לכך שזירת האנרגיות המתחדשות בישראל מדשדשת, ומעריכים שזה יימשך עוד זמן רב. זאת, בזמן שיזמים ישראלים פורחים מעבר לים. בארץ, מאידך, יש שחקנים בינלאומיים מעטים ובכך גם התחרות מוגבלת, וגם היזמים המקומיים מעדיפים להשיקיע יותר במדינות זרות. "חברה כמו שלנו, מעבירה יותר ויותר מהעסקים שלה לחו"ל", אומר לגלובס היזם בתחום הסולארי.

"זו שרשרת ערך מטורפת - ספקים, קבלנים, טכנולוגיות, רובטים לניקוי, חברות חדשות. במתקנים שלנו בחו"ל עובדים בו זמנית יותר מ-1,200 מהנדסים, מנהלי פיתוח עסקי,

כלכלנים ועורכי דין. כל הכלכלה הזו שם, כי בארץ המשק תקוע. אפשר להגיע ל-100% אנרגיות מתחדשות עד 2050, אבל מעכבים את היזמים, רשות אחת לא מסכימה עם האחרת, הן רבות ביניהן והעסק תקוע".

איתן פרנס, מנכ"ל איגוד חברות אנרגיה ירוקה לישראל, מספר שחוסר היציבות הרגולטורית גורם ליזמים להעדיף השקעות במיזמים בחו"ל ולייקר את הייצור הסולארי. כך, הציבור מפסיד גם חשמל נקי, וגם מחיר נמוך. "צריך לקבוע דמי חכירה נומינאליים, כדי להוזיל את התחום", הוא אומר. "אבל רמ"י מנסה למקסם את דמי החכירה שהיא גובה.

"הממשלה שלחה את החברות הסולאריות להתמודד במכרזים, אבל הרשות שאחראית על הקרקע שברה את הכלים ומסרבת לתמחר להם אותה. ההרגשה היא שרמ"י התנתקה מהמדינה. במקום לעודד אנרגיה נקייה וזולה, חוסמים ומייקרים אותה".

תגובת רשות מקרקעי ישראל: "הרשות גובה שנים מחיר אחיד במכרזים בהם התחרות היא על גובה התעריף לצרכן ואין שומה או תחרות על מחיר הקרקע. זאת כדי לסייע בהוזלת תעריף החשמל ובהגדלת ייצור חשמל ירוק, המחיר האחיד עבור הקרקע נקבע טרם המכרז של רשות החשמל על התעריף וזה מייצר ליזמים ודאות לגבי התשלום.

"רשות ישראל נדרשת לקבוע את המחיר לקרקע לאחר ההליך המכרזי, זאת מפני שהרשות החשמל הוציאה מכרזים בניגוד להחלטת המועצה, לפני שנקבע מחיר קרקע. לגבי הקרקע החקלאית: בעקבות החלטת הממשלה פועלת רמ"י לאפשר הקמת מיזמים סולאריים על קרקעות חקלאיות בהיקפים של אלפי דונמים ובתעריף נמוך משווי קרקע חקלאית. "במקרים של דו שימוש המחיר אף נמוך יותר כדי לעודד דו שימוש על מאגרים. פרויקטים על גגות פטורים מתשלום כלל".

נתיבים מהירים, הילוך איטי: האתגרים הבורעים שממתינים במשרד התחבורה

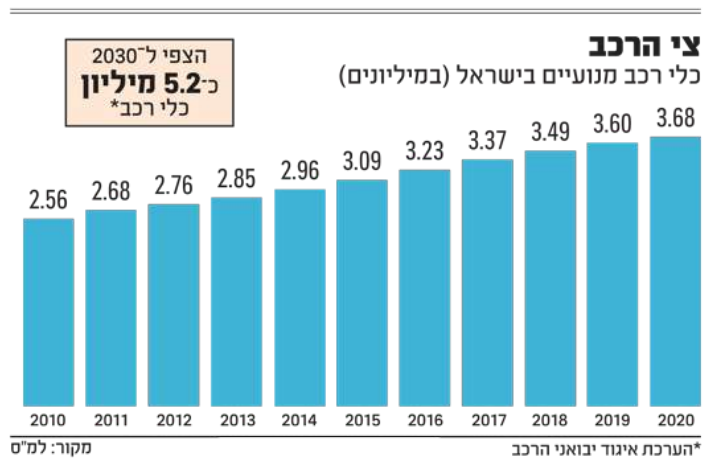
הכבישים בישראל מתפקדים כמכלי רכב כבר עכשיו, ומדי יום נוספות להם עוד כ-1,200 מכוניות חדשות, נמלי הים של המדינה מתפקדים בקושי וגם ארצות הברית מודאגת • לשרת התחבורה החדשה לא יהיו אפילו 100 ימי חסד
 דובי בן גדליהו 8/6/21

במזל טוב ייכנס בקרוב ש.ה.ה. חדשה למשרד התחבורה. עדיין לא ידוע מי יישא בתפקיד אבל אין ספק שהפעם לא יהיו אפילו 100 ימי חסד כמקובל. הצפיפות התחבורתית על כבישי ישראל מתקרבת במהירות לנקודת האל-חזור, התפקוד של הנמלים לקוי ומפת הפרויקטים זרועה במקשים תקציביים, לוגיסטיים ואפילו בינלאומיים שנטמנו בעשור החולף.

הכבישים על סף סתימה מוחלטת

בחמשת החודשים הראשונים של 2021 נוספו לכבישי ישראל כ-152 אלף כלי רכב. בחודש מאי בלבד, שכשליש ממנו היה במבצע שומר החומות, נמסרו קרוב ל-27 אלף כלי רכב. כמעט 1,200 לכל יום עבודה. היבואנים מדווחים שכמעט כל המשלוחים שצפויים בחודשיים הקרובים מכורים מראש. בקצב הזה צפויות להתנוסס השנה לכבישים כרבע מיליון מכוניות.

נכון להיום מתנהלים במדינה שני פרויקטים תחבורתיים מרכזיים, שאמורים להקל על מצוקת הפקקים במרכז הארץ: הרכבת הקלה ובראשה "הקו האדום" שיפעל במרכז תל אביב ופרויקט "נתיבים מהירים בגוש דן".



"הקו האדום" מתקרב, יש לקוות, לסיום מסע של כשני עשורים ובשבוע שעבר יצאה הרכבת הקלה, בטקס תקשורתי התחבורה ונתיבי תחבורה עירוניים (נת"ע), החברה הממשלתית שמופקדת על התכנון והביצוע, ב-2013 - כי הרכבת הקלה צפויה להתחיל בנסיעות כבר ב-2017. בנת"ע מוסרים כיום כי "על פי תוכניות העבודה המאושרות צפויים לנסוע נוסעים בקו האדום בנובמבר 2022". קשה עדיין לדעת מה יהיה היקף החריגה הסופית בתקציב, שתפח במהלך השנים מכ-11 מיליארד שקל לכ-17 מיליארד שקל, בינתיים.

רצוי שמי שייכנס למשרד ינסה לקבל תשובות והתחייבויות ברורות על השאלות "מתי הקו האדום יתחיל לשחרר את עומסי התנועה בפועל?" ו"כמה זה עוד יעלה למדינה?" ואם אפשר גם אז לשתף את משלמי המסים במידע.

"נתיבים מהירים" בהילוך איטי

למדינה יש גם עוד תוכנית - פרויקט "נתיבים מהירים בגוש דן", שיוקם בשיתוף המגזר הפרטי. זה כולל הוספת נתיבים ייעודיים לאורך כביש 2 מראשון לציון עד נתניה שיוקצו לתחבורה ציבורית, לרכבים רבי תפוסה ולנהגים משלמי אגרה. זאת לצד הקמת שני חניוני "חנה וסע" בשני הקצוות עם אלפי מקומות חניה ושירותי הסעות בחינם למוקדי העסוקה.

גם פרויקט "נתיבים מהירים" נמרח כבר כמעט עשור. תוכנית האב גובשה כבר בינואר 2013 אבל המימון המוקדם למכרז פורסם רק ב-2016. פרסום מכרזי המסמך עצמו התעכב עד תחילת 2019 ובדצמבר אשתדק התבשרו סוף סוף על חתימת הסכם זכיין עם קבוצה פרטית זוכה, חברת "נתיב לעיר", בליווי הבטחה ממשלתית ש"הפרויקט צפוי להקל משמעותית על עומסי התנועה לבאים וליוצאים ממרכז המטרופולין בשעות השיא".

הכל נשמע מבטיח עד שמגיעים לצפי למועד הסיום: 2025. בקצב הנוכחי, עד אז יצטרפו לכבישי ישראל עוד כמיליון מכוניות פרטיות נטו. נקווה שלכבוד השרה יש תוכנית מגרה שלישית.

הנמלים: הפרטה תקועה, האמריקנים מודאגים

באגף התחבורה הימית מחכה ירושה מכובדת מישראל כ"ץ: תוספת של שני נמלים חדשים ופרטיים ("יותר מהודוס", כפי שהצהיר כ"ץ) - האחד באשדוד והשני במפרץ חיפה. הם אמורים להתחיל לפעול מסחרית בחודשים הבאים ולשפר משמעותית את קיבולת טעינה ופריקת המטענים והסחורות בישראל. במקביל נמצאת על המדוכה גם הפרטה של נמל חיפה "הישן", שהחלה לפני כשנה.

אבל מקרב התמונה פחות אידיאלית. התנופה שקיבל תהליך הפרטה של נמל חיפה "הישן" מההסכמים עם מדינות המפרץ דעכה לנוכח התהפוכות הפוליטיות והביטחוניות באזור. הפקק הבלתי נסבל של

אוניות שממתינות לטעינה ופריקה בנמלי ישראל הציף, תרתי משמע, את הבעיות של הנמלים הוותיקים ושל נמל חיפה בפרט. וכל העיכובים - ההצעות הכספיות היו אמורות להיות מוגשות בפברואר השנה - הביאו את המכרז לסמיכות זמנים קרובה מאד למועד ההפעלה המסחרית של "נמל המפרץ" החדש, שיחל לפעול בחודשים הקרובים תחת הניהול של חברה סינית ממשלתית (SIPG) ב-25 השנים הקרובות.

הנמל "הסיני" מטיל צל תחרותי כבד על הנמל הישן בחיפה ולא רק עליו. טכנולוגית הוא מתקדם בשני דורות מכל מה שקיים כיום בישראל, ואולי גם בעולם. החידושים יאפשרו את התפעול שלו עם פחות מרבע מכוח האדם המקובל בנמלים הקיימים ובשבריר מהעלויות השוטפות של המתחרים.

גם במקרה של פרויקט נמל המפרץ הציבור נותר מחוץ לתמונה. בחדש שעבר התברר שהיא קיבלה משרת התחבורה את ההסמכה להתחיל פעילות ובימים אלה פועל משרד התחבורה להפקיע את הנמל מתחום השיפוט של חיפה מכיוון שהוא "נכס תשתית אסטרטגי של המדינה". זה לכשעצמו צעד חסר תקדים לא רק במונחים מקומיים אלא גם בעולם. אבל הניסיונות שלנו לקבל תמונה ברורה על לוח הזמנים להפעלה ופרטים על הפרויקט עלו בתוהו. אולי בגלל שהפנטגון רואה בנמל הזה קוץ ענק שנועץ ביחסים האסטרטגיים של ישראל וארה"ב. בקיצור לכבוד השר.ה.ה.ב.א.ה ממתין זינוק למים עמוקים וקרים.

מחברת נמלי ישראל נמסר בתגובה כי "נמל המפרץ החדש צפוי להתחיל לפעול לקראת סוף השנה. מועד התחלת הטעינה תלוי בזכיינית SIPG".



נסיעות המבחן יצאו לדרך: הרכבת הקלה נוסעת בגוש דן

הרכבת הקלה סיימה את נסיעת ההרצה הראשונה שלה מחוץ למרכז התחזוקה בפתח תקווה. בשבועיים הקרובים יחלו נסיעות המבחן הקבועות, שיימשכו כשנה. הקו האדום צפוי להיפתח בסוף שנת 2022. "אני גאה בכל מי שעסק בעבודה", אמר מנכ"ל נת"ע

46

אסף זגריזק | עודכן: 31.05.21

תתרגלו לראות את הרכבת הקלה נוסעת בגוש דן: הרכבת הקלה (מרכז התחזוקה והתפעול של הרכבת הקלה) באזור התעשייה קריית אריה שבפתח תקווה, לאורך תוואי המסילה התת-קרקעית בעיר ועד לפורטל שנקר - קטע בקו האדום של הרכבת. זאת כחלק מנסיעות ההרצה והמבחן של הרכבת. עד כה הקרונות נבחנו אך ורק על המסילה שנפרסה בדיפו, שם הם מאוכסנים.

בחברת נת"ע (נתיבי תחבורה עירוניים) הסבירו שמדובר בנסיעה האמיתית הראשונה של הרכבת הקלה על התוואי, ושבשבועיים הקרובים יחלו נסיעות גם בציר ז'בוטינסקי ואורלוב בפתח תקווה. הנסיעות יתרחשו במהירות איטית וילוו על ידי יחידה חדשה במשטרה שתעסוק ברכבת הקלה, כדי להרגיל את ציבור הנוסעים והולכי הרגל בתנועת הרכבת הקלה בערים. במסגרת הבדיקות יבדקו כלל מערכות הבטיחות, לרבות איתות (השליטה בתנועת הרכבת), התקשורת והחשמל.



4 צפייה בגלריה

הקו האדום צפוי להיפתח לתנועת נוסעים בסוף שנת 2022 (צילום: נת"ע)



(צילום: נת"ע)

בימים אלו ניתן לראות את עמודי החשמול נפרסים בבת ים, שבה נסיעות המבחן יחלו בתחילת שנת 2022, עד שלבסוף הן יתקיימו על המסילה כולה בתוואי הקו האדום מבת ים לפתח תקווה, דרך תל אביב ורמת גן. הקו האדום צפוי להיפתח לתנועת נוסעים בסוף שנת 2022 - לאחר שהתעכב ב-13 חודשים מתאריך היעד המקורי באוקטובר השנה.

"יצאנו לנסיעה עם רכבת מודרנית ושקטה", אמר מנכ"ל נת"ע חיים גליק. "אני גאה בכל מי שעסק בעבודה. זה צעד עצום לחברת נת"ע, שהוכיח שאנחנו מסוגלים ויכולים לעשות את זה. כעת נעמיק את הבדיקות של הנסיעה עם קרונות נוספים. נצא מהאדמה בעוד כמה ימים, נעבור על כל הקו של פתח תקווה, נלמד מקרוב את העשייה הזו, נתקן את מה שצריך לתקן ונתחיל בנסיעות הרצה".



הפרויקט היה אמור להסתיים באוקטובר השנה - אך נדחה ב-13 חודשים (צילום: נת"ע)



(צילום: נת"ע)

אורכו של הקו האדום הוא 24 ק"מ, מהם 12 ק"מ במנהרה שנחפרה מתחת לפני הקרקע. הקו יעבור מהתחנה המרכזית בפתח תקווה, דרך בית החולים בילינסון ולאורך רחוב ז'בוטינסקי בבני ברק וברמת גן, ימשיך סמוך לתחנת רכבת סבידור, דרך בגין ומרכז עזריאלי לדרום הקריה, מנשיה ושדרות ירושלים ביפו, ויסיימו בדרומה של העיר בת ים. הקו כולל 34 תחנות במוקדי העומסים והפקקים הכבדים של גוש דן, וציבור הנוסעים יוכל לעקוף אותם באופן מהיר ויעיל יחסית לרכב הפרטי וליתר כלי התחבורה הציבורית.

בשנת 2014 אישרה המדינה את הקמת הקו, שפתיחתו תוכננה לנובמבר השנה בעלות של יותר מ-16 מיליארד שקלים, אך בשנה שעברה הודיעו בנת"ע על דחייה של 13 חודשים בפרויקט. על פי החברה הוא יסתיים בנובמבר 2022 ועלותו גדלה בכמיליארד שקלים. עם השלמת הפרויקט יופעל הקו האדום, הראשון מתוך שלושה שמתוכננים לפעול בגוש דן, והוא יוכל לתת מענה תחבורתי לעשרות אלפי אנשים מדי יום.

פורסם לראשונה: 23:59, 30.05.21

נושאים קשורים

רכבת תחבורה ציבורית פתח תקווה נת"ע הרכבת הקלה

כלכלה / נדל"ן היום (מוספים מיוחדים) **קידום עבודות התשתית בירושלים**

נחנכה ההפרדה המפלסית בצומת פת. נמשכות העבודות בטיילת עמק הצבאים ושביל האופניים האורכי

עופר פטרסבורג

16:07 3/6/2021 עודכן 16:06 3/6/2021



השבוע נחנכה ההפרדה המפלסית בצומת פת בירושלים, שתאפשר נסיעה מהירה ורציפה, ללא רמזורים, לאורך של כ-1 קילומטר, בין כביש בנין למרכז העיר, בשני הכיוונים.

צומת פת מהווה את אחד מעורקי התחבורה הראשיים והעמוסים בירושלים, בה עוברים מדי יום עשרות אלפי כלי רכב. ההפרדה המפלסית כוללת בין היתר שיקוף באורך של כחצי קילומטר ומעבר מקורה באורך של כ-60 מטר, המחברים בין הרחובות גולומב והרצוג. עלות הפרויקט הסתכמה ב-140 מיליון שקל. הפרויקט מנוהל ומבוצע על ידי חברת מוריה.

פרויקט ההפרדה המפלסית מבוצע במסגרת עבודות התשתית להקמת הקו הירוק של הרכבת הקלה, קו הרכבת השני בבירה. הקו הירוק עתיד לחצות את צומת פת במפלס העליון, תוך קבלת קדימות ועדיפות תחבורתית, ומזעור ההפרעה לתנועה בצומת.

במקביל לפתיחת ההפרדה המפלסית נמשכות עבודות הפיתוח, הכוללות בין היתר את הקמת הטיילת הצופה לעמק הצבאים, שביל אופניים אורכי וכן עבודות גינון ופיתוח נופי. העבודות צפויות להימשך מספר חודשים נוספים עד להשלמת תוצרתן הסופית והחדשה של צומת פת.

לקריאה נוספת:

- נדל"ן בישראל: לא מילה גסה גם עבור מעוטי יכולת
- הפרארי של עולם הבנייה
- תוכן מקודם | שווה קריאה

חונכת ההפרדה המפלסית נערכה במעמד ראש העירייה משה ליאון, מנכ"ל העירייה איציק לארי, מנכ"ל חברת מוריה גלעד בר-אדון, נציגי תוכנית אב לתחבורה ואורחים נוספים.

משה ליאון: "הפרויקט מבוצע במסגרת עבודות התשתית להקמת הקו הירוק של הרכבת הקלה, שבנייתו צפויה להסתיים תוך מספר שנים. בתוך שנה נתחיל לראות את ניצני סיום הפרויקט הענק הזה, שהפוך את ירושלים לעיר המובילה גם בתחבורה ציבורית".

בועת הנדל"ן | מסזין נדל"ן

מהרשת (תוכן מקודם) | 1



תוכן מקודם

דרמה בביטוחים: מנכ"ל סוכנות...
צרכנות פינסטית וכנה | ממזמן



ישראל היום

הכירו את אחד המקומות הכי מיוחדים במדינה



תוכן מקודם

מחירי 2021 מעודכנים: הצעות מפתיעות לביטוח הרכב
ביטוח רכב | מידעיות חיפוש | ממזמן



ישראל היום



ישראל היום



תוכן מקודם



ישראל היום
יושאר בליגת העל: אביב סולומון סיכם בהפועל ב"ש

תוכן מקודם
בנק ישראל אישר: משכנתא שנייה לבעלי נכס

ישראל היום
מתכננים לטוס? המדריך המלא - זה מה שקורה בכל מקום בעולם...



ישראל היום
רותח: בגדי הים הכי טרנדיים ל-2021

תוכן מקודם
הקלד את שם המשפחה ודע אם מגיע לך דרכון אירופאי

תוכן מקודם
לגבר הרזה: 3 הטעויות ההרסניות ביותר שאוכלות לך את מסת השריר

שיחה

Search bar with a camera icon and a button labeled 'כתוב תגובה ראשונה...'

תרבות / קולנוע

סרט האימה שכבש את הקופות

"לזמן את הרוע: 3 בשליחות השטן" שעולה היום (ה) בבתי הקולנוע בארץ, כבש את פסגת טבלת שוברי הקופות בארה"ב והכניס 57 מיליון דולר בעולם - מספר שמעיד על התאוששות יפה של תעשיית הקולנוע

דודי כספי

08:57, 10/6/2021 עדכון: 08:56, 10/6/2021



היום (ה) יעלה בבתי הקולנוע בארץ הסרט "לזמן את הרוע: 3 בשליחות השטן", השמיני בתאגיד סרטי האימה "לזמן את הרוע" שכולל גם את סרטו "אנאבל" והזיורה". הסרט כבש את ראש טבלת שוברי הקופות בארה"ב בסוף השבוע, עם הכנסות של 24 מיליון דולר בצפון אמריקה ועוד 33 מיליון דולר בעולם. מדובר בהישג מרשים עבור סרט שזמין לצפייה בשרות הסטרימינג HBO מקס. ההישג משמעותי עוד יותר משום שרק 75 אחוזים מבתי הקולנוע בארה"ב כבר פתוחים, אחרי שנסגרו בגלל הקורונה. ובכלל, בעוד ארה"ב משתחררת בהדרגה מהגבלות הקורונה, הוליווד מתחילה לשרד אופטימיות בכל הנוגע לסרטי עונת הקיץ. ההכנסות בקופות מעידות על התאוששות מעודדת. בסוף השבוע האחרון היו אלה שני סרטי אימה שמשכו קהל רב. מלבד "לזמן את הרוע 3", שהגיע למקום הראשון בהכנסות, למקום השני הגיע "מקום שקט 2", המשכון אימה אחר שנדחה מהשנה שעברה ויצא לפני שבועיים. בסוף השבוע הראשון לצאתו - שהיה חג הממוראל דיי האמריקני ולכן סוף שבוע ארוך - הכניס הסרט 48 מ דולר. ובצירוף רוחים משווקים נוספים בעולם הוא כבר עומד על סך של 138 מיליון דולר.

לקריאה נוספת:

[לכתבה המלאה](#)

כדאי להכיר

עם אנשים וירקות - מי שמחבק מקבל

החקלאי ידיד אליאסים מאופקים החל לעבוד בחקלאות מהיום שהשתחרר מצה"ל, ומאז הוא לא רואה את עצמו בשום מקצוע אחר: "אפילו המנהל הכי חשוב בקומה ה-30 של עזריאלי מקנא בי על זה שאני כל היום באוויר הפתוח"

בשיתוף לקט ישראל

16:56, 6/6/2021 עדכון: 15:31, 6/6/2021



מי אני

"שמי יודי אליאסים, בן 30, נשוי ואב לילדה מתוקה בשם נויה. אני נר באופקים, שבה נולדתי, ואני אוהב את המקום הזה מאוד. בכלל אני אוהב את כל אזור הנגב, שהוא המקום הכי יפה בארץ. מהרגע שהשתחררתי מצה"ל הלכתי לעבוד בחברת מושבי הנגב. יש לנו 4,000 דונם של פרדסים ואני מנהל את הצוות בשטח".

נדולים

לקריאה נוספת:

[לכתבה המלאה](#)

דעות

הפוליטיקה הישראלית, גרסת הנבל

בסרטים החדשים אין דמויות שליליות אלא דמויות ש"שלילי להן", ולכן כל מעשה שיעשו, רקוב ככל שיהיה, יזכה להבנתנו. בנט, סער, בני בגין - הג'וקר הישראלי

יובל ריבלין

08:42, 10/6/2021 עודכן 08:35, 10/6/2021



מי אני

יותר מכל, אהבים יוצרי קולנוע לזהות תהליכים. סרטים רבים מספור תיארו את מסעה של כלכלית תורנית אל פסגת ההצלחה או את תהליכי חניכתו של גיבור על בהתוות. מחויבות ערכית ומצפון אצילי הוצגו בהם כדרישות סף הנחוצות לכל דמות חיובית. הצלחתו של הגיבור היתה מותנית הן בהבסת אויב חיצוני והן בהכנעת יצריו האפלים. הצלחתם, בדומה להצלחת הסרטים שסחבו על גבם, העידה על הדהותו של הקהל עם האמונה כי אדם גדול נבחן ביכולתו לעמוד בניסיון ולדחות סיפוקים.

לאחרונה פינתה תמונת עולם זו את מקומה לטובת סרטים המשוקקים בדיוק את התפיסה ההפוכה. כך למשל, מציע "קרואלה" הטרי התחקות אחרי נסיבות עלייתה לגדולה של דמות פוטוגנית ידועה לשמצה תוך מתן לניטמיצה למעשייה הנלווים. קרואלה צועדת בעקבותיהם של נבלים בביניה עצמית דוגמת "הג'וקר" או וולט ריט, גיבור סדרת הטלוויזיה "שובר שורות". אנחנו מלווים אותם, בהזדהות נוברת והולכת, במסעם הארוך אל השואל, משלימים עם בחירתם להפנות עורף למוסר ומצדיקים את מעשייהם הנובעים, על פי רוב, מפגיעה אישית שאין עליה כפרה. בסרטים החדשים אין דמויות שליליות אלא דמויות ש"שלילי להן", ולכן כל מעשה שיעשו, רקוב ככל שיהיה, יזכה להבנתנו. אם הכל אישי, אז הכל מותר. במקום לטפח עמוד שדרה ערכי - מצדיקים הסרטים כל פעולה שמגיעה מהבטן, במקום לתת לנו כפיים - הם מעדיפים לקבור אותנו בבוץ.

קשה לדעת אם תחושת הקבס הדומה שמעורר בשבועות האחרונים העולם הפוליטי היא התרנוולת או הביצה שהטילה התרבות העכשווית. ההשלמה עם תרבות השקר והנכונות לקבל מאבקו אנו ככוח המניע את הפוליטיקה הישראלית אינו מבשרות טובות. כאשר משני צידי המתנס מתנהל וכוח בשאלה מי רימה את בוחריו יותר ומי כיזב ראשון, והממשלה הפריטטית הבאה מצהירה על קבורת החמור של האידיאולוגיה - זהו סימן מובהק לאובדן עשתונות ערכי.

לקריאה נוספת:

• "זוג נמצא VIP": אולי תשחררו אותנו מזה כבר?

• הדיקטטורה של האלפיון

[לכתבה המלאה](#)

כדאי להכיר

גם כשקשה, אנחנו לא מוותרים

החקלאי יוסי קושמרו מעוטף עזה מתמודד עם המתח הביטחוני לא מהיום, והוא משוכנע שלמרות הכל החקלאות הייתה ותישאר אבן יסוד בעולמו ובחברה הישראלית

בשיתוף ליקט ישראל

17:01, 11/6/2021 עודכן 16:59, 11/6/2021



מי אני

"אני יוסי קושמרו, אני בן 41, נשוי ואב לשלושה ילדים. מתגורר במושב יתד בעוטף עזה. למרות המתח הביטחוני, שלא זר לנו, אנחנו אוהבים את המקום ולא נעזוב אותו. כמו בחקלאות, גם כשקשה, לא מוותרים. ממשיכים עד שקוצרים פירות".

נדולים

לקריאה נוספת:

[לכתבה המלאה](#)

הרשמה / התחברות

קריסת החניון: במה מתמקדת הבדיקה, והאם יש סיכוי למקרה דומה בת"א?

עדיין לא הוכח כי המנהרה שנחפרה בפרויקט כביש 16 היא שהובילה לקריסת החניון בשערי צדק, אבל העובדות מעלות חשד אינטואיטיבי. גורם: "מתמקדים בשטח שבין המנהרה לקרקע, ייתכן גם שנזילה גרמה לזה". מומחים מסבירים: אין דמיון לעבודות הרכבת הקלה בת"א

23


 אסף זגריזק | אתמול | 20:39

קריסת החניון בשערי צדק, מעל למנהרה שנחפרה בפרויקט כביש 16, הדהימה את בכירי ענף התשתיות והתחבורה בישראל. השאלה המרכזית שמרחפת מעל התקרית היא כיצד קרה שקרקע קרסה מעל למנהרה שסיימו לחפור שלושה חודשים קודם לכן, והאם יש קשר בין השניים? העובדה שהחניון קרס בדיוק מעל למנהרה - וקריסת חלק מהמנהרה עצמה - מעלים חשד אינטואיטיבי שהדברים אכן קשורים.

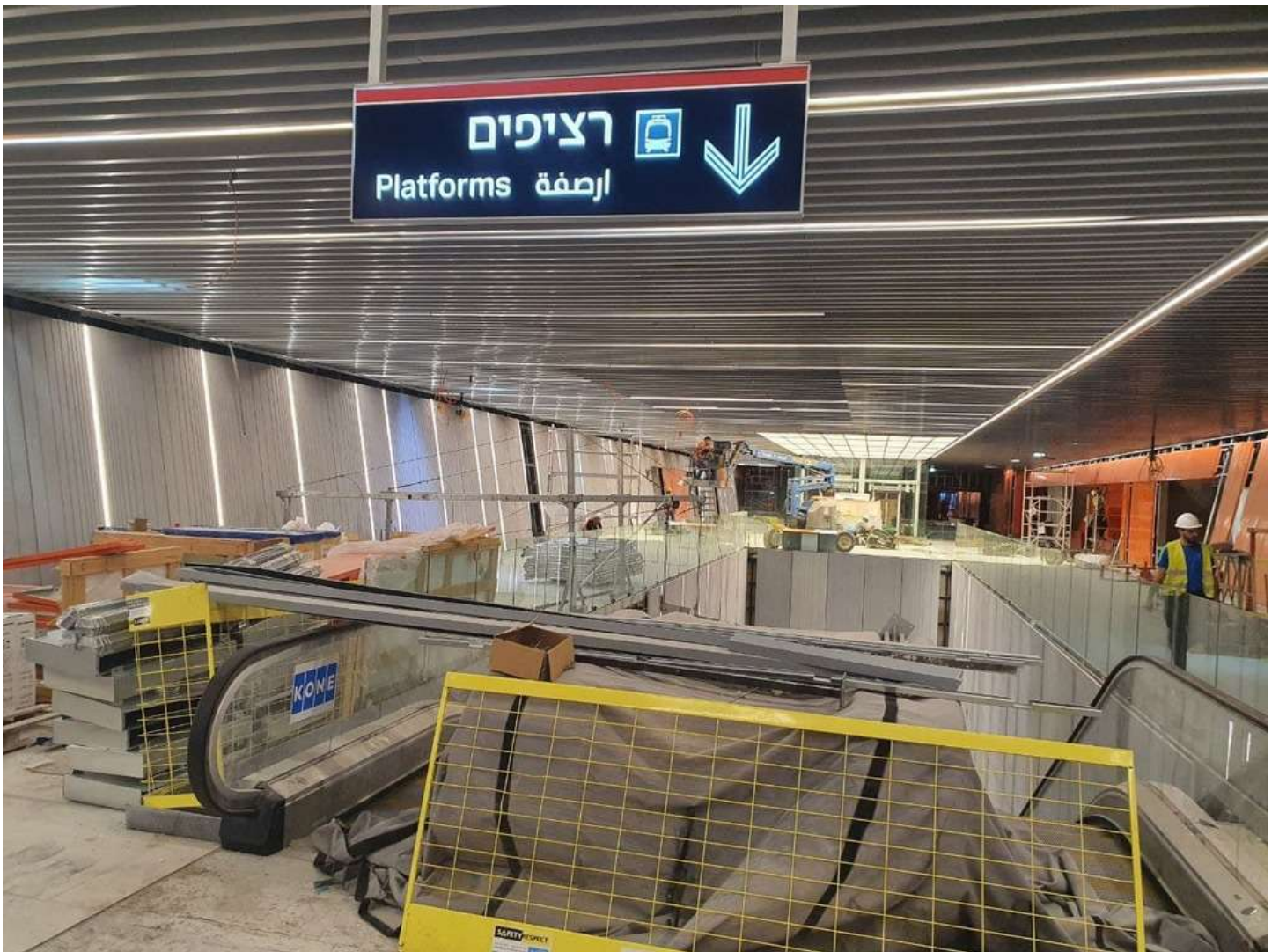


5 צפייה בגלריה

"לא היו פיצוצים בשטח החפירה". קריסת החניון בשערי צדק (צילום: אלכס קולומויסקי)



העבודות הסתיימו לפני 3 חודשים. קריסת החניון (צילום: AFP)



עבודה באתר תחנת הרכבת החדשה בתל אביב. שם הבעיות קטנות יותר (צילום: אסף זגריזוק)

פרונ ; מומחה בתחום הגיאוטכניקה ומנהור מהפקולטה להנדסה אזרחית וסביבתית בטכניון, מסביר ששיטת יצירת המנהרה תלויה במידה רבה בסוג הקרקע. לדבריו, נהוג להשתמש במכונות כרייה שמאפשרות תמיכה מלאה של החלל הנחפר לאורך כל התהליך, כמו למשל מכונת ה-TBM שבאמצעותה נחפרות מנהרות הרכבת הקלה. בקר

לעומת זאת, אומר פרופ' קלר, "בבדיקות סלעיות וחזקות, ניתן לחצוב בסלע על ידי-ציוד מכאני או באמצעות פיצוץ מבוזר. במקרים אלה יש צורך לרוב בתימוך ראשוני זמני, ולאחריו תימוך קבוע שמבוסס על קשתות תימוך, בטון מותז ולעתים גם ברגי סלע. הקרקע באופן טבעי הטרוגנית, וייתכן שבמקרה הנדון המנהרה חצתה אזור מוחלש, כיס חרסית, או חלל (קרסט) - שעבורו התימוך הזמני שתוכנן לא התאים".

גורם בענף התשתיות אמר כי "זו תקרית ממש מטרופת. אם איכשהו פספסו בור כזה ענק, זה אירוע". גורם אחר טען שבוצעו בדיקות מקיפות במקום, משום שכריית המנהרה עברה תחת חדר הניתוח בבית החולים. לדבריו, השלב המסוכן ביותר בתהליך הוא עבודות הכרייה עצמן, אך הקריסה אירעה אחרי שהעבודות הושלמו.



זירת הקריסה של החניון (צילום: אלכס קולומיסקי)

קריסת החניון פרצה את הדופן הזמני של המנהרה, שנבנה אחרי עבודות הכרייה. ההערכה כעת היא שאם במהלך העבודות היו מדפנים את המנהרה באופן הרמטי, הקריסה לא הייתה כה משמעותית. דיפון המנהרה אמור להתקיים בשלב מאוחר יותר בפרייקט.

גורם שבקי בפרייקט הסביר על מאמצי הבדיקה שנעשים כעת: "אנחנו בודקים את כל התשתיות ומבצעים סקר קרקע עם קידוחים ומכשירי סונאר, ומודדים את הבולען כדי לנתח את הדברים. כל הממצאים מועברים למתכנן המנהרה האיטלקי של הפרייקט. הבדיקה שביצענו כבר הראתה שלא היה קשר למנהרה עצמה שנחפרה, שבניגוד לפרסומים מתחת לבית החולים לא היו פיצוצים בשיטת החפירה".

לדברי הגורם, "אנחנו מתמקדים בשטח שבין המנהרה לקרקע, משום שלא היו שם חללים שאמורים להביא לקריסה כזו. אולי הייתה שם התערבות אחרת, כמו למשל נזילה מצנרת שמחלישה את העפר שנמצא מעל לחלל, ואז הקרקע נהפכה ללא יציבה ויכולה לקרוס לתוך החלל ולהשפיע על המנהרה". הגורם הוסיף: "אני יכול לשער שאם היה תימוך סופי, לא היה קורה שום דבר. מדובר בתימוך זמני שנעשה לפי כל הבקורות ויכול גם לעמוד שנים והוא בטוח לחלוטין, אלא אם קורה אירוע מבחוץ".

השאלה הגדולה מכלן היא האם קריסה דומה יכולה לקרות גם במקומות אחרים, והפעם להסתיים גם בתוצאות קשות הרבה יותר. הזרקור הופנה לעבודות על מנהרות הרכבת הקלה בגוש דן, אך מומחים מסבירים ששם הסיכוי לקריסה קלוש. לדברי גורם בענף התשתיות, "העבודה עם מכונת ה-TBM בטוחה יותר, משום שתוך כדי שהיא מתקדמת בחפירות היא מדפנת את המנהרה וזורקת חומר מעל הדיפון ובין הקרקע. עוד לפני החפירות משתמשים במכשיר סונאר שעוברים איתו על פני הקרקע כדי לגלות חללים חבויים. לעיתים מתגלים למשל מקווי מים, שאלו מערות מלאות במים מתחת לקרקע".



כביש 16 עתיד להיפתח ב-2022. הכולטון בחניון (צילום: רויטרס)

פרופ' קלר טוען שגם בתל אביב קיים חשש הנדסי, אך הוא נובע בעיקר משקיעות יתר בפני השטח - ולא מהתמוטטות ברמה הזו. "שקיעות כאלה עלולות לגרום לנזקים לתשתיות הקיימות ולבניינים מעל", הוא אומר. לדבריו, "החשש מאירוע קיצון שכזה נמוך בהרבה. כמובן ששילוב אמצעים של חישה ובקרה (הצבת חיישנים ובקרת הממצאים, א"ח) גם בפני השטח יכולים לסייע בהתראה והפחתת סיכונים".

עבודות הכרייה בכביש 16 הסתיימו רק לפני חודשיים וחצי, אך החלק שקרס מתחת לבית החולים נחפר כבר לפני כחצי שנה. כביש 16 הוא מיזם תשתית תחבורה לאומי שאותו מובילים משרד התחבורה וחברת נתיבי ישראל באמצעות שותפות של החברות הפרטיות שפיר ופיצרוטי, שזכו במכרז הזכינות לתכנון ולביצוע הפרויקט ב-2018. הכביש, שצפוי להיפתח ב-2022, ישמש כדרך נוספת מכביש 1 ממחלף מוצא עד מרכז העיר, באזור מחלף בייט שסמוך לבית החולים שערי צדק.

מדובר בפרויקט ייחודי, בשל העובדה שהוא נעשה בשיתוף המגזר העסקי והפרטי: שותפות החברות ממנת את הקמת הפרויקט, בתמורה לתשלום עבור 25 שנות זיכיון שבהן הן יתפעלו את מערכת המנהור והכביש. המכרז בוצע בשיטת PPP - Public Private Partnership, כשהתחרות הייתה על גובה מענק ההקמה שתשלם המדינה למציע הזוכה. הצעתה של קבוצת שפיר-פיצרוטי למענק ההקמה עמדה על 50 מיליון שקל.

אם אכן בסיום הבדיקה יימצא קשר בין קריסת החניון ובין חפירת המנהרה, במשרדי הממשלה ידונו בשיטת המכרזים הללו - ויידרשו לשאלה כיצד להבטיח רגולציה שתמנע מקרים כאלה גם במקרה של הפרטת פרויקטים לאומיים.

לפי הודעת הזכיניות, עם סיום פריצת המנהרות, הכביש "צפוי לשפר משמעותית את הנגישות לירושלים להקל את עומסי התנועה ולצמצם את זמני הנסיעה", אך הצהרות מסוג זה, שניתנו לפני פתיחתו של כל כביש חדש בשנים האחרונות, לא הוכיחו את עצמן במבחן המציאות משום שכל כביש חדש שנפתח מתמלא בתוך זמן קצר במכוניות נוספות. לכן, הקמתו של הכביש גררה ביקורת נרחבת מצידם של ארגוני החברה האזרחית ומומחים שמחו על הקמת כביש חדש במקום לחזק את התחבורה הציבורית בבירה ואליה ומזהירים מעידוד הכניסה של רכבים פרטיים נוספים לבירה.

מחברת שפיר נמטר בתגובה: "נסיבות וסיבות האירוע נבדקות כרגע על-ידי כלל הגורמים וכן צוות פנימי וחיצוני של גיאולוגים ומהנדסי כרייה ומנהור. אנו ממליצים להמתין למסקנות הבדיקה, ולא להיחפז ולהסיק מסקנות או קשר סיבתי כזה או אחר. הבדיקה מתמקדת, לא פחות, בתווך שבין גג המנהרה לבין מגרש החניה, לרבות תשתיות מים וביוב, וכמו כן עבודות בינוי הנדסיות ותשתיות נוספות שבוצעו בסמוך למקום האירוע".

נושאים קשורים

שערי צדק ירושלים חניון